

【別表 1】

仁賀保地区

区 分	森林の区域		面積 (ha)
	林班	小 班	
水源の涵養の機能の維持 増進を図るための森林施 業を推進すべき森林	9	「全て」	97.14
	12	「全て」	140.91
	13	「全て」	77.79
	15	「全て」	57.16
	16	「全て」	136.16
	17	「全て」	118.39
	19	「全て」	47.22
	20	「全て」	16.78
	21	「全て」	50.27
	22	「全て」	49.55
	23	「全て」	135.49
	24	「全て」	24.52
	26	「全て」	93.01
	28	「全て」	62.07
	29	「全て」	105.54
	31	「全て」	157.04
	32	「全て」	76.28
	33	「全て」	69.93
	39	「全て」	90.45
	40	「全て」	88.19
	41	「全て」	111.91
	42	「全て」	90.11
	43	「全て」	62.45
44	「全て」	49.72	
45	「全て」	66.38	
46	「全て」	109.77	
47	「全て」	282.21	
49	「全て」	24.67	
51	「全て」	68.73	
52	「全て」	62.64	
合計		2,622.48	

金浦地区

区 分	森林の区域		面積 (ha)
	林班	小 班	
水源の涵養の機能の維持 増進を図るための森林施 業を推進すべき森林	7	「全て」	41.48
	8	「全て」	72.73
	合計		114.21

象潟地区

区 分	森林の区域		面積 (ha)
	林班	小 班	
	3	「全て」	57.40
	12	「全て」	113.80
	14	「全て」	40.67
	15	「全て」	81.42
	16	「全て」	288.02

区 分	森林の区域		面積 (ha)
	林班	小 班	
	17	「全て」	105.22
	18	「全て」	261.91
	19	「全て」	102.84
	20	「全て」	183.17
	21	「全て」	344.94
	23	「全て」	78.30
	24	「全て」	81.90
	25	「全て」	26.78
	26	「全て」	68.13
	27	「全て」	76.86
	28	「全て」	115.32
	41	「全て」	59.59
	42	「全て」	99.00
	43	「全て」	46.42
	44	「全て」	49.84
	45	「全て」	59.05
	46	「全て」	47.07
	48	「全て」	25.01
	49	「全て」	61.38
	50	「全て」	84.38
	51	「全て」	32.31
	52	「全て」	46.27
	54	「全て」	60.40
	55	「全て」	37.27
	56	「全て」	40.94
	57	「全て」	132.57
	58	「全て」	193.50
	59	「全て」	95.86
	60	「全て」	92.33
	61	「全て」	25.88
	62	「全て」	55.81
	63	「全て」	54.16
	64	「全て」	67.45
	65	「全て」	106.64
	66	「全て」	40.05
	67	「全て」	29.42
	68	「全て」	22.42
	69	「全て」	51.85
	70	「全て」	32.90
	72	「全て」	81.42
	73	「全て」	26.28
	74	「全て」	75.05
	75	「全て」	42.49
	76	1～37、42、43	201.30
	77	「全て」	160.39
	78	「全て」	41.62
	79	「全て」	348.40
	80	「全て」	194.90

区 分	森林の区域		面積 (ha)
	林班	小 班	
水源の涵養の機能の維持 増進を図るための森林施 業を推進すべき森林	81	「全て」	116.78
	84	「全て」	35.86
	85	「全て」	70.68
	87	「全て」	58.24
	88	「全て」	47.04
	89	「全て」	96.25
	合計		5,373.15

【別表 1】

仁賀保地区

区 分	森林の区域		面積 (ha)
	林班	小 班	
土地に関する災害の防 止及び土壌の保全の機 能の維持増進を図るた めの森林施業を推進す べき森林 － 20 －	2	165. 166. 167. 200-1. 200-3. 200-4. 200-5. 200-6 239. 240. 246. 249-1. 249-2. 249-3. 275-1. 275-2 276. 277. 278. 279. 280. 282. 283. 286. 347. 348. 349 350. 351. 352. 353. 354. 355. 357. 362	25.42
	3	153. 155. 230. 328-1. 328-2. 335-1. 335-2. 336 337-1. 337-2. 418-1. 418-2. 418-3. 418-4. 419-1 419-2. 419-3. 419-4. 419-5. 419-6. 422-1. 422-2 422-3. 422-4. 422-5. 422-6. 422-7. 422-8	29.90
	4	92. 128. 188-1. 188-2. 188-3. 188-4. 188-5. 188-6 188-7. 188-8. 188-9. 191. 201-1. 201-2. 229-1. 229-2 229-3. 229-4. 229-5. 229-6. 229-7. 229-8. 229-9. 229-10 229-11. 229-12. 229-13. 229-14. 236-1. 236-2. 243-1 243-2. 243-3. 250-1. 250-2. 251-1. 251-2. 252	39.17
	5	295-1. 295-2. 295-3. 295-4. 295-5. 295-6. 295-7. 295-8 295-9. 295-10. 295-11. 295-12. 295-13. 295-14. 295-15 295-16. 295-17. 295-18. 295-19. 295-20. 295-21 295-22. 295-23. 312-1. 312-2. 312-3. 312-5. 312-6	5.84
	9	103-1. 103-2. 103-3. 103-4. 103-5. 103-6. 109-1 109-2. 109-4. 109-5. 109-6	10.28
	12	54-1. 54-2. 55	8.75
	13	1-1	4.38
	14	30-2. 30-3. 30-6	5.12
	22	49-3. 49-5. 49-6. 49-8. 121-1. 437-1. 466. 472. 480. 481	4.35
	23	102-8. 105-8. 108-1. 110-1	2.83
	26	2-1. 3-1. 3-2. 3-3. 23-1. 31. 36. 49-3. 49-4. 49-5. 49-6 50-1. 50-2. 50-3. 50-4. 50-5. 51. 52. 53. 54. 55. 56-1 56-2. 56-3. 56-4. 57. 58. 59-1. 59-2. 60. 61. 62-1. 62-2 62-3. 62-4. 62-5. 62-6. 62-7. 62-8. 62-9. 62-10. 62-11 62-12. 62-13. 63-1. 63-2. 63-3. 63-4. 63-5. 63-6 63-7. 63-8. 63-9. 63-10. 64-1. 64-2. 64-3. 64-4. 64-5 64-6. 64-7. 65-1. 65-2. 65-3. 67. 68. 69-1. 69-2. 69-3	83.40
	27	22. 49. 50. 51-1. 51-2. 51-3. 51-4. 51-5	4.06
	28	241. 274. 278. 279. 281. 287-1. 287-2. 287-3. 287-4 289. 299. 301. 322. 323. 325. 327. 329. 331. 334 339-1. 339-2. 339-3. 339-4. 339-5. 339-6. 339-7	7.65
	29	13-1. 13-2. 13-3. 13-4. 13-5. 13-6. 13-7. 13-8. 13-9 13-10. 13-11. 13-12. 13-13. 14-2. 14-5. 36-1. 36-2	33.60

区 分	森林の区域		面積 (ha)	
	林班	小 班		
土地に関する災害の防止及び土壌の保全の機能の維持増進を図るための森林施業を推進すべき森林	29	36-3. 80-5. 80-7. 120. 122. 123. 124. 126. 128-1. 128-2 128-3. 128-4. 128-5. 128-6. 136. 146. 148. 152-1. 152-3 152-4. 152-5. 180. 185. 186. 189. 190. 191. 192	45.09	
	31	19-1. 19-2. 19-4. 19-5. 25. 34. 47-1. 47-3. 47-4 47-5. 47-7. 48-1. 48-2. 48-3. 48-4. 48-5. 48-6. 48-7 48-8. 48-9. 89. 97. 99. 101		
	32	178-1. 178-2. 178-3. 178-4		7.67
	33	135-4. 137-1. 137-3. 138-1. 138-2. 138-4. 138-5 139-1. 139-2. 139-3. 139-4. 139-5. 139-6. 140-1 140-2. 140-3. 141-1. 141-2. 141-3		46.48
	39	87-3. 112-4. 112-5. 112-6. 112-8. 145. 154-1. 156-3 156-4. 156-5. 156-6		1.92
	41	27-1. 27-2. 27-3. 27-4		1.31
	42	71-4. 72-1. 72-2. 73		1.73
	43	53-2. 53-3. 53-4. 53-5. 53-6. 53-7. 53-8. 53-9. 53-10 53-11. 53-12. 57-1. 57-2. 57-3. 57-4. 57-5. 57-6 126-1. 126-2. 248-1. 248-2. 259-1. 259-2. 277-1 277-2. 277-3. 277-4		17.58
	44	2. 3. 4-2. 4-3. 4-4. 4-5. 4-6. 4-7. 4-8. 4-10. 4-11. 4-12 35. 36. 39. 44. 112. 139-2. 188-1. 188-2. 196-2. 219		14.41
	47	64. 69. 84. 89-1. 89-2. 89-3. 89-4. 89-5. 89-6. 89-7 89-8. 89-11. 114-1. 114-2. 114-3. 121. 186. 187-3 187-4. 193. 194. 195-2. 195-3. 195-4. 195-5. 196-1 196-2. 197. 198. 201. 202. 204. 205-1. 205-2. 205-3 205-4. 205-5. 205-6. 205-7. 205-8. 205-9. 205-10 205-11. 205-12. 206-1. 206-2. 206-3. 206-4. 206-5 206-6. 206-7. 206-8. 206-9. 206-10. 207-1. 207-2 208. 209. 210-3. 210-4. 210-5. 210-6. 210-7. 213		100.69
合計		501.63		
快適な環境の形成の機能の維持増進を図るための森林施業を推進すべき森林	1	5. 127. 241. 299	2.46	
	30	8-1. 8-2. 8-3. 9	6.54	
	31	102-2. 102-3	3.70	
	合計		12.70	
保健文化機能の維持増進を図るための森林施業を推進すべき森林	12	45-1. 45-2. 45-3. 45-4. 45-5. 45-6. 45-7. 45-8. 45-9. 58	7.21	
	20	162	0.06	
	21	3. 10-1. 10-2. 12. 13. 17. 18. 19. 26. 27-1. 27-2. 27-3 33. 35. 36. 37. 38. 45. 46. 48. 112-1. 112-2. 112-3 173. 175. 218. 220	18.74	
	40	37-1. 37-2. 37-3. 37-5	8.66	
	41	63. 64-1. 64-2. 64-3. 68. 69-1. 69-2. 69-3. 71. 72-1 72-2. 73. 76-1. 76-3. 76-5. 76-7. 76-9. 76-11. 77-1 77-2. 77-3. 77-4	18.39	
	43	124. 234-1. 234-2	2.18	
	44	1. 4-1. 5. 45. 120. 181-1. 181-2. 181-3. 182	15.37	
	45	114-3	0.44	
	合計		71.05	
その他の公益的機能の維持増進を図るための森林施業を推進すべき森林				

区 分	森林の区域		面積 (ha)
	林班	小 班	
木材の生産機能の維持増進を図るための森林施業を推進すべき森林	42	26. 49. 50-4. 50-7. 50-9. 50-12. 50-17. 51. 63-2. 63-3 71-1. 71-2. 71-3. 71-4. 72-1. 76. 77	5. 41
	43	125. 126-1. 126-2	1. 00
	45	3. 4. 7. 8. 9. 10. 11. 12. 13. 15. 27. 33	0. 98
	合計		7. 39

金浦地区

区 分	森林の区域		面積 (ha)
	林班	小 班	
土地に関する災害の防止及び土壌の保全の機能の維持増進を図るための森林施業を推進すべき森林	12	139. 157. 186	0. 23
	合計		0. 23
快適な環境の形成の機能の維持増進を図るための森林施業を推進すべき森林	5	443. 445. 446. 447. 448. 449	0. 42
	6	1. 1-1. 1-2. 1-3. 2. 3. 4. 5. 6. 6-1. 7. 13. 20. 21. 22. 23 29. 30. 30-1. 30-2. 31. 47. 47-1. 48. 49. 50. 51. 78. 79 80. 101. 102. 103. 104. 120. 120-1. 120-2. 120-3. 120-4 120-5. 120-6. 120-7. 120-8. 120-9. 121. 155. 155-1 157. 186. 186-1. 186-2. 186-3. 187. 188. 188-1. 188-2 188-3. 188-4. 188-5. 188-6. 189	15. 21
	合計		15. 63
保健文化機能の維持増進を図るための森林施業を推進すべき森林			
その他の公益的機能の維持増進を図るための森林施業を推進すべき森林			
木材の生産機能の維持増進を図るための森林施業を推進すべき森林	11	51-6. 51-7. 51-8. 51-9. 51-13. 62. 63. 64. 65	12. 06
	合計		12. 06

象潟地区

区 分	森林の区域		面積 (ha)
	林班	小 班	
土地に関する災害の防止及び土壌の保全の機能の維持増進を図るための森林施業を推進すべき森林	2	186	0. 18
	3	7. 7-1. 32. 32-1. 68. 68-1. 68-2. 68-3. 68-4. 68-5 68-7. 68-8. 68-9. 68-10. 150	4. 43
	10	350. 350-2. 351. 352. 352-1. 359	1. 67
	11	83. 83-1. 83-2. 83-3. 83-4. 83-5. 91. 91-1. 91-2. 93	8. 24
	12	2. 2-1. 12. 12-1. 12-3. 12-4. 12-5. 14. 15. 15-1. 15-2 15-3. 15-4. 15-5. 19. 20. 20-1. 21. 24. 27. 27-2. 28 28-1. 29. 29-1. 30. 30-1. 32. 34. 35. 36. 37. 38. 38-1 41. 42. 43. 44. 45. 46. 46-1. 47. 48. 49. 51. 52. 54. 56. 57 58. 59. 60. 61. 62. 62-1. 63. 73. 73-1. 74. 75. 75-1 75-2. 84. 85. 86. 86-1. 86-2. 90. 91. 92. 92-1	63. 43
	14	85-2. 106. 145. 146. 147. 147-1. 175. 176. 177. 179. 181	1. 36
	15	4. 4-1. 8. 8-1. 9. 9-1. 11. 12. 17. 18. 19. 28. 29. 30. 38 50. 51. 52. 63-1. 70-1. 70-3	8. 57

区 分	森林の区域		面積 (ha)
	林班	小 班	
土地に関する災害の防止 及び土壌の保全の機能の 維持増進を図るための森 林施業を推進すべき森林	16	76. 76-1. 76-2. 76-3. 76-4. 76-5. 76-6. 91. 95. 102. 103 103-1. 103-2. 103-3. 103-4. 103-5	4. 08
	30	277. 278. 279. 350. 350-1. 405	3. 42
	36	87. 173. 173-1	3. 78
	58	12	0. 82
	79	24-2	2. 09
	合計		102. 07
快適な環境の形成の機能 の維持増進を図るための 森林施業を推進すべき森 林	1	5. 5-1. 6. 7. 12. 12-1. 12-2. 12-3. 60. 61. 62. 63. 66 66-1. 67. 68. 69. 70. 71. 72. 73. 83	4. 16
	5	7. 7-1. 7-2. 8	1. 80
	35	2	5. 65
	38	10. 21. 22. 23. 39. 39-1. 61. 61-1. 61-2. 61-3. 62. 186 201. 201-1. 201-2. 201-3. 203. 203-1. 203-2. 203-3 203-4. 203-5. 203-6. 203-7. 204. 204-1. 205	24. 64
	47	1. 2. 2-1. 2-3. 3. 3-1. 3-2. 3-3. 4. 5. 6. 7. 8. 9. 10. 11. 12 13. 14. 15	4. 95
	53	1. 1-1. 1-2. 2. 2-1. 2-2. 3. 3-1. 4. 5. 5-1. 6. 7. 7-1. 8. 9	11. 21
	合計		52. 41
保健文化機能の維持増進 を図るための森林施業を 推進すべき森林	3	12. 13. 29. 57. 59. 60. 61. 62. 63. 85. 91. 93. 110. 155 192. 193	16. 95
	24	112	3. 81
	46	21	0. 35
	52	17. 18	0. 24
	60	4. 152. 175. 176	0. 58
	69	17-1. 29. 32. 32-1. 34. 34-1. 34-2	3. 16
	合計		25. 09
その他の公益的機能の維 持増進を図るための森林 施業を推進すべき森林	4	2. 8	0. 92
	合計		0. 92
木材の生産機能の維持増 進を図るための森林施業 を推進すべき森林	6	4. 5. 6. 7. 8. 9. 10. 16. 17. 18. 19. 20. 21. 22. 23. 24. 25 26. 27. 28. 34. 35. 36. 37. 38. 39. 40. 41. 42. 43. 44. 50 51. 52. 53. 54. 66. 67. 68. 69. 77. 77-1. 78. 79	24. 78
	合計		24. 78

【別表2】7 -

仁賀保地区

区 分	森林の区域		面積 (ha)
	林班	小 班	
伐期の延長を推進すべき 森林	9	「全て」	97. 14
	12	「全て」	140. 91
	13	「全て」	77. 79
	15	「全て」	57. 16
	16	「全て」	136. 16
	17	「全て」	118. 39
	19	「全て」	47. 22
	20	「全て」	16. 78
	21	「全て」	50. 27
	22	「全て」	49. 55

区 分	森林の区域		面積 (ha)
	林班	小 班	
伐期の延長を推進すべき 森林	23	「全て」	135.49
	24	「全て」	24.52
	26	「全て」	93.01
	28	「全て」	62.07
	29	「全て」	105.54
	31	「全て」	157.04
	32	「全て」	76.28
	33	「全て」	69.93
	39	「全て」	90.45
	40	「全て」	88.19
	41	「全て」	111.91
	42	「全て」	90.11
	43	「全て」	62.45
	44	「全て」	49.72
	45	「全て」	66.38
	46	「全て」	109.77
	47	「全て」	282.21
	49	「全て」	24.67
51	「全て」	68.73	
52	「全て」	62.64	
合計		2,622.48	

金浦地区

区 分	森林の区域		面積 (ha)
	林班	小 班	
伐期の延長を推進すべき 森林	7	「全て」	41.48
	8	「全て」	72.73
	合計		114.21

象潟地区

区 分	森林の区域		面積 (ha)
	林班	小 班	
伐期の延長を推進すべき 森林	3	「全て」	57.40
	12	「全て」	113.80
	14	「全て」	40.67
	15	「全て」	81.42
	16	「全て」	288.02
	17	「全て」	105.22
	18	「全て」	261.91
	19	「全て」	102.84
	20	「全て」	183.17
	21	「全て」	344.94
	23	「全て」	78.30
	24	「全て」	81.90
	25	「全て」	26.78
	26	「全て」	68.13
	27	「全て」	76.86
28	「全て」	115.32	

区 分	森林の区域		面積 (ha)	
	林班	小 班		
伐期の延長を推進すべき 森林	41	「全て」	59.59	
	42	「全て」	99.00	
	43	「全て」	46.42	
	44	「全て」	49.84	
	45	「全て」	59.05	
	46	「全て」	47.07	
	48	「全て」	25.01	
	49	「全て」	61.38	
	50	「全て」	84.38	
	51	「全て」	32.31	
	52	「全て」	46.27	
	54	「全て」	60.40	
	55	「全て」	37.27	
	56	「全て」	40.94	
	57	「全て」	132.57	
	58	「全て」	193.50	
	59	「全て」	95.86	
	60	「全て」	92.33	
	61	「全て」	25.88	
	62	「全て」	55.81	
	63	「全て」	54.16	
	64	「全て」	67.45	
	65	「全て」	106.64	
	66	「全て」	40.05	
	67	「全て」	29.42	
	68	「全て」	22.42	
	69	「全て」	51.85	
	70	「全て」	32.90	
	72	「全て」	81.42	
	73	「全て」	26.28	
	74	「全て」	75.05	
	75	「全て」	42.49	
	76	1~37、42、43		201.30
	77	「全て」		160.39
	78	「全て」		41.62
	79	「全て」		348.40
	80	「全て」		194.90
	81	「全て」		116.78
	84	「全て」		35.86
	85	「全て」		70.68
87	「全て」		58.24	
88	「全て」		47.04	
89	「全て」		96.25	
	合計		5, 373.15	

【別表 2】

仁賀保地区

施業の方法	森林の区域		面積 (ha)
	林班	小 班	
長伐期施業を推進すべき森林 ※主伐の時期は標準伐期 齢の概ね 2 倍以上とする。	2	165. 166. 167. 200-1. 200-3. 200-4. 200-5. 200-6. 239 240. 246. 249-1. 249-2. 249-3. 275-1. 275-2. 276 277. 278. 279. 280. 282. 283. 286. 347. 348. 349. 350 351. 352. 353. 354. 355. 357. 362	25. 42
	3	153. 230. 328-1. 328-2. 335-1. 335-2. 336. 337-1 337-2. 418-1. 418-2. 418-3. 418-4. 419-1. 419-2 419-3. 419-4. 419-5. 419-6. 422-1. 422-2. 422-3 422-4. 422-5. 422-6. 422-7. 422-8	29. 14
	4	92. 128. 188-1. 188-2. 188-3. 188-4. 188-5. 188-6 188-7. 188-8. 188-9. 191. 201-1. 201-2. 229-1. 229-2 229-3. 229-4. 229-5. 229-6. 229-7. 229-8. 229-9 229-10. 229-11. 229-12. 229-13. 229-14. 236-1. 236-2 243-1. 243-2. 243-3. 250-1. 250-2. 251-1. 251-2. 252	39. 17
	5	295-1. 295-2. 295-3. 295-4. 295-5. 295-6. 295-7. 295-8 295-8. 295-9. 295-10. 295-11. 295-12. 295-13. 295-14 295-15. 295-16. 295-17. 295-18. 295-19. 295-20. 295-21 295-22. 295-23. 312-1. 312-2. 312-3. 312-5. 312-6	5. 84
	9	103-1. 103-2. 103-3. 103-4. 103-5. 103-6. 109-1 109-2. 109-4. 109-5. 109-6	10. 28
	12	54-1. 54-2. 55	8. 75
	13	1-1	4. 38
	14	30-2. 30-3. 30-6	5. 12
	26	23-1. 31. 36. 49-3. 49-4. 49-5. 49-6. 50-1. 50-2. 50-3 50-4. 50-5. 51. 52. 53. 54. 55. 56-1. 56-2. 56-3. 56-4 57. 58. 59-1. 59-2. 60. 61. 62-1. 62-2. 62-3. 62-4. 62-5 62-6. 62-7. 62-8. 62-9. 69-10. 62-11. 62-12. 62-13 63-1. 63-2. 63-3. 63-4. 63-5. 63-6. 63-7. 63-8. 63-9 63-10. 64-1. 64-2. 64-3. 64-4. 64-5. 64-6. 64-7. 65-1 65-2. 65-3. 67. 68. 69-1. 69-2. 69-3	77. 43
	27	22. 49. 50. 51-1. 51-2. 51-3. 51-4. 51-5	4. 06
	28	241. 299. 301. 339-1. 339-2. 339-3. 339-4. 339-5 339-6. 339-7	5. 48
	29	13-1. 13-2. 13-3. 13-4. 13-5. 13-6. 13-7. 13-8. 13-9 13-10. 13-11. 13-12. 13-13. 36-1. 36-2. 36-3. 80-5 80-7. 120. 122. 123. 124. 126. 128-1. 128-2. 128-3 128-4. 128-5. 128-6. 136. 146. 148. 152-1. 152-3 152-4. 152-5. 180. 185. 186. 189. 190. 191. 192	28. 17
	31	19-1. 19-2. 19-4. 19-5. 25. 34. 47-1. 47-3. 47-4. 47-5 47-7. 48-1. 48-2. 48-3. 48-4. 48-5. 48-6. 48-7. 48-8 48-9. 89. 97. 99. 101	45. 09
	32	178-1. 178-2. 178-3. 178-4	7. 67
33	135-4. 137-1. 137-3. 138-1. 138-2. 138-4. 138-5 139-1. 139-2. 139-3. 139-4. 139-5. 139-6. 140-1 140-2. 140-3. 141-1. 141-2. 141-3	46. 48	
39	87-3. 112-4. 112-5. 112-6. 112-8. 145. 154-1. 156-3 156-4. 156-5. 156-6	1. 92	
42	71-4. 72-1. 72-2. 73	1. 73	

業の方法		森林の区域		面積 (ha)
		林班	小 班	
長伐期施業を推進すべき森林 ※主伐の時期は標準伐期 齢の概ね2倍以上とする。	43	53-2. 53-3. 53-4. 53-5. 53-6. 53-7. 53-8. 53-9. 53-10 53-11. 53-12. 57-1. 57-2. 57-3. 57-4. 57-5. 57-6 126-1. 126-2. 248-1. 248-2. 259-1. 259-2. 277-1 277-2. 277-3. 277-4	17. 58	
	44	2. 3. 4-2. 4-3. 4-4. 4-5. 4-6. 4-7. 4-8. 4-10. 4-11. 4-12 35. 36. 39. 44. 112. 139-2. 188-1. 188-2. 196-2. 219	14. 41	
	47	64. 69. 84. 89-1. 89-2. 89-3. 89-4. 89-5. 186. 187-3 187-4. 193. 194. 195-2. 195-3. 195-4. 195-5. 196-1 196-2. 197. 198. 201. 202. 204. 205-1. 205-2. 205-3 205-4. 205-5. 205-6. 205-7. 205-8. 205-9. 205-9. 205-10 205-11. 205-12. 206-1. 206-2. 206-3. 206-4. 206-5 206-6. 206-7. 206-8. 206-9. 206-10. 207-1. 207-2 208. 209. 210-3. 210-4. 210-5. 210-6. 210-7. 213	98. 17	
	合計		476. 29	
複層林施業を推進すべき森林	複層林施業を推進すべき森林(択伐によるものを除く)			
	択伐による	1	5. 127. 241. 299	2. 46
	複層林施業を推進すべき森林	3	155	0. 76
		12	45-1. 45-2. 45-3. 45-4. 45-5. 45-6. 45-7. 45-8. 45-9 58	7. 21
		20	162	0. 06
		21	3. 10-1. 10-2. 12. 13. 17. 18. 19. 26. 27-1. 27-2. 27-3 33. 35. 36. 37. 38. 45. 46. 48. 112-1. 112-2. 112-3. 173 175. 218. 220	18. 74
		22	49-3. 49-5. 49-6. 49-8. 121-1. 437-1. 466. 472. 480 481	4. 35
		23	102-8. 105-8. 108-1. 110-1	2. 83
		26	2-1. 3-1. 3-2. 3-3	5. 97
		28	274. 278. 279. 281. 287-1. 287-2. 287-3. 287-4. 289 322. 323. 325. 327. 329. 331. 334	2. 17
		29	14-2. 14-5	5. 43
		30	8-1. 8-2. 8-3. 9	6. 54
		31	102-2. 102-3	3. 70
		40	37-1. 37-2. 37-3. 37-5	8. 66
		41	27-1. 27-2. 27-3. 27-4. 63. 64-1. 64-2. 64-3. 68. 69-1 69-2. 69-3. 71. 72-1. 72-2. 73. 76-1. 76-3. 76-5. 76-7 76-9. 76-11. 77-1. 77-2. 77-3. 77-4	19. 70
		43	124. 234-1. 234-2	2. 18
	44	1. 4-1. 5. 45. 120. 181-1. 181-2. 181-3. 182	15. 37	
	45	114-3	0. 44	
	47	89-6. 89-7. 89-8. 89-11. 114-1. 114-2. 114-3. 121	2. 52	
	合計		109. 09	
特定広葉樹の育成を行う森林整備を推進すべき森林				

金浦地区

施業の方法	森林の区域		面積 (ha)
	林班	小 班	
長伐期施業を推進すべき森林 ※主伐の時期は標準伐期 齢の概ね2倍以上とする。			
複層林施業 を推進す べき森林	複層林施業 を推進す べき森林(択 伐によるも のを除く)		
	択伐による複 層林施業を推 進すべき森林	5	443. 445. 446. 447. 448. 449
		6	1. 1-1. 1-2. 1-3. 2. 3. 4. 5. 6. 6-1. 7. 13. 20. 21. 22. 23 90. 30. 30-1. 30-2. 31. 47. 47-1. 48. 49. 50. 51. 78. 79 80. 101. 102. 103. 104. 120. 120-1. 120-2. 120-3. 120-4 120-5. 120-6. 120-7. 120-8. 120-9. 121. 155. 155-1 157. 186. 186-1. 186-2. 186-3. 187. 188. 188-1. 188-2 188-3. 188-4. 188-5. 188-6. 189
	12	139. 157. 186	
特定広葉樹の育成を行う 森林整備を推進すべき森林			

象潟地区

施業の方法	森林の区域		面積 (ha)
	林班	小 班	
長伐期施業を推進すべき 森林 ※主伐の時期は標準伐期 齢の概ね2倍以上とす る。		2	186
		3	7. 7-1. 32. 32-1. 68. 68-1. 68-2. 68-3. 68-4. 68-5 68-7. 68-8. 68-9. 68-10. 68-12. 150
		11	83. 83-1. 83-2. 83-3. 83-4. 83-5. 91. 91-1. 91-2. 93
		12	12. 12-1. 12-3. 12-4. 12-5. 14. 15. 15-1. 15-2. 15-3. 15-4 15-5. 20. 20-1. 21. 28. 28-1. 29. 29-1. 34. 35. 36. 37. 38 38-1. 44. 45. 46. 47. 48. 51. 52. 54. 56. 57. 59. 61. 73 73-1. 74. 75. 75-1. 84. 85. 86. 86-1. 86-2. 90. 91. 92. 92-1
		16	76. 76-1. 76-2. 76-3. 76-4. 76-5. 76-6. 91. 95. 102. 103 103-1. 103-2. 103-3. 103-4. 103-5
		30	277. 278. 279. 350. 350-1. 405
		36	87. 173. 173-1
		58	12
		79	24-2
		合計	
複層林施業 を推進すべ き森林	複層林施業 を推進すべ き森林(択 伐によるも のを除く)		
	択伐による 複層林施業 を推進すべ き森林	1	5. 5-1. 6. 7. 12. 12-1. 12-2. 12-3. 60. 61. 62. 63. 66 66-1. 67. 68. 69. 70. 71. 72. 73. 83
		3	12. 13. 29. 57. 59. 60. 61. 62. 63. 85. 91. 93. 110. 155 192. 193

施業の方法		森林の区域		面積 (ha)
		林班	小 班	
複層林施業 を推進すべ き森林	択伐による 複層林施業 を推進すべ き森林	5	7. 7-1. 7-2. 8	1. 80
		10	350. 350-2. 351. 352. 352-1. 359	1. 67
		12	2. 2-1. 19. 24. 27. 27-2. 30. 30-1. 32. 41. 42. 43. 46-1 49. 58. 60. 62. 62-1. 63. 75-2	19. 27
		14	85-2. 106. 145. 146. 147. 147-1. 175. 176. 177. 179. 181	1. 36
		15	4. 4-1. 8. 8-1. 9. 9-1. 11. 12. 17. 18. 19. 28. 29. 30. 38 50. 51. 52. 63-1. 70-1. 70-3	8. 57
		24	112	3. 81
		35	2	5. 65
		38	10. 21. 22. 23. 39. 39-1. 61. 61-1. 61-2. 61-3. 62. 186 201. 201-1. 201-2. 201-3. 203. 203-1. 203-2. 203-3 203-4. 203-5. 203-6. 203-7. 204. 204-1. 205	24. 64
		46	21	0. 35
		47	1. 2. 2-1. 2-3. 3. 3-1. 3-2. 3-3. 4. 5. 6. 7. 8. 9. 10. 11. 12 13. 14. 15	4. 95
		52	17. 18	0. 24
		53	1. 1-1. 1-2. 2. 2-1. 2-2. 3. 3-1. 4. 5. 5-1. 6. 7. 7-1. 8. 9	11. 21
		60	4. 152. 175. 176	0. 58
		69	17-1. 29. 32. 32-1. 34. 34-1. 34-2	3. 16
合計			108. 37	
特定広葉樹の育成を行う 森林整備を推進すべき森林				

【別表 3】

単位（延長：km、面積：ha）

開設 / 拡張	種類	(区分)	位置（市町村）		路線名	延長及び 箇所数	(利用区 域面積)	前半5 か年計 画箇所	対図番号	備考
			にかほ市	旧市町村						
開設	自動車道		にかほ市	仁賀保町	小台野	1. 2	103			
開設	自動車道				冬師山	2. 5	113			
開設	自動車道	林業専用道			鞍掛	1. 3	30	○		
開設	自動車道			象潟町	小台	0. 6	105			
開設	自動車道				松山	1. 4	134			
開設	自動車道				菅谷地	2. 2	155			
開設	自動車道	林業専用道			長落	1. 1	103			
開設	自動車道	林業専用道			棚上	1. 1	50	○		
開設	自動車道	林業専用道			大砂川 洗釜	1. 7	80	○		
拡張	自動車道			にかほ市	仁賀保町	羽場山	2			
拡張	自動車道		程ヶ沢			2				
拡張	自動車道		菅谷地			1		○		
拡張	自動車道		太郎ヶ台			0. 4				
拡張	自動車道		象潟町		観音森	2				
拡張	自動車道				栗山	1				

2 参考資料

(1) 人口及び就業構造

① 年齢層別人口動態

区分	年次	総数			0～14歳			15～29歳			30～44歳		
		計	男	女	計	男	女	計	男	女	計	男	女
実数 (人)	平成22年	27,544	13,144	14,400	3,347	1,688	1,659	3,383	1,827	1,556	4,567	2,379	2,188
	平成27年	25,324	11,981	13,343	2,805	1,413	1,392	2,573	1,379	1,194	4,037	2,096	1,941
	令和2年	23,435	11,218	12,217	2,244	1,113	1,131	2,326	1,354	972	3,357	1,742	1,615
構成比 (%)	平成22年	100	47.7%	52.3%	12.2%	6.1%	6.0%	12.3%	6.6%	5.6%	16.6%	8.6%	7.9%
	平成27年	100	47.3%	52.7%	11.1%	5.6%	5.5%	10.2%	5.4%	4.7%	15.9%	8.3%	7.7%
	令和2年	100	47.9%	52.1%	9.6%	4.7%	4.8%	9.9%	5.8%	4.1%	14.3%	7.4%	6.9%

区分	年次	45～64歳			65歳以上		
		計	男	女	計	男	女
実数 (人)	平成22年	8,258	4,076	4,182	7,989	3,174	4,815
	平成27年	7,180	3,496	3,684	8,729	3,597	5,132
	令和2年	6,358	3,182	3,176	9,150	3,827	5,323
構成比 (%)	平成22年	30.0%	14.8%	15.2%	29.0%	11.5%	17.5%
	平成27年	28.4%	13.8%	14.5%	34.5%	14.2%	20.3%
	令和2年	27.1%	13.6%	13.6%	39.0%	16.3%	22.7%

(人、構成比/総人口)

※年齢不詳は65歳以上に集計

資料:2010/2015/2020国勢調査

② 産業部門別就業者数等

区分	年次	総数	第1次産業				第2次産業	第3次産業
			農業	林業	漁業	小計		
実数 (人)	平成22年	13,004	861	48	171	1,080	5,724	6,200
	平成27年	12,300	1,014	61	170	1,245	4,825	6,230
	令和2年	11,543	841	51	125	1,017	4,647	5,879
構成比 (%)	平成22年	100	6.6%	0.4%	1.3%	8.3%	44.0%	47.7%
	平成27年	100	8.2%	0.5%	1.4%	10.1%	39.2%	50.7%
	令和2年	100	7.3%	0.4%	1.1%	8.8%	40.3%	50.9%

資料:2010/2015/2020国勢調査

(2) 土地利用

(単位:ha)

区分	年次	総土地面積	耕地面積						草地面積	林野面積			その他面積
			計	田	畑	樹園地				計	森林	原野	
						果樹園	茶園	桑園					
実数 (ha)	平成22年	24,065	3,398	3,052	114	9	9		204	16,292	14,658	1,634	4,171
	平成27年	24,113	2,973	2,874	89	10	10		300	16,299	14,665	1,634	4,541
	令和元年	24,113	2,742	2,521	198	23	23		103	15,680	14,589	1,091	5,588
構成比 (%)	平成26年	100	14.1%	12.7%	0.5%	0.0%	0.04%		0.8%	67.7%	60.9%	6.8%	17.3%
	平成30年	100	12.3%	11.9%	0.4%	0.0%	0.04%		1.2%	67.6%	60.8%	6.8%	18.8%
	令和元年	100	11.4%	10.5%	0.8%	0.1%	0.10%		0.4%	65.0%	60.5%	4.5%	23.2%

資料:2010/2015/2020農林業センサス

(3) 森林転用面積

(単位:ha)

年次	総数	工場・事業場用地	住宅・別荘用地	ゴルフ場	農用地	公共用地	その他
令和5年	52	30				1	21

資料:令和6年度版 秋田県林業統計(秋田県全域)

(4) 森林資源の現況等

① 保有者形態別森林面積

保有形態	総面積		立木地			人工林率 (B/A) %	
	面積(A) ha	比率 %	計 ha	人工林(B) ha	天然林 ha		
総数	15,011	100.0%	14,337	8,088.8	6,247.8	53.9%	
国有林	3,627	24.2%	3,168	1,044.3	2,123.7	28.8%	
公有林計	計	2,710	18.1%	2,666	1,516.2	1,150.0	55.9%
	都道府県有林	134	0.9%	130	108.3	21.4	80.8%
	市町村有林	2,413	16.1%	2,388	1,326.2	1,062.2	55.0%
	財産区有林	163	6.8%	148	81.7	66.4	50.1%
私有林	8,674	57.8%	8,502	5,528.4	2,974.1	63.7%	

資料:子吉川地域森林計画資料/所有形態別森林資源構成表(にかほ市)

② 在(市町村)者・不在(市町村)者別私有林面積

(ha)

	年次	私有林合計	在(市町村)者面積	不在(市町村)者面積		
				計	県内	県外
実数 (ha)	令和4年	7,414	6,889	526	246	280
	令和5年	7,390	6,880	510	230	280
	令和6年	7,390	6,878	512	233	280
構成比 (%)	令和4年	100.0%	92.9%	7.1%	3.3%	3.8%
	令和5年	100.0%	93.1%	6.9%	3.1%	3.8%
	令和6年	100.0%	93.1%	6.9%	3.1%	3.8%

資料:森林簿

③ 民有林の齢級別面積

(ha)

	総数	1級	2級	3級	4級	5級	6級	7級	8級	9級	10級	11級以上
民有林	11,186.8	75.59	80.29	149.06	36.69	115.72	139.28	272.47	273.29	462.35	632.88	8,949.14
人工林計	7,058.2	68.35	55.97	111.74	31.33	101.62	114.27	208.13	203.96	425.82	537.35	5,199.61
	(内スギ)	6,080.4	68.35	55.61	92.59	18.98	87.56	101.21	205.48	200.38	418.05	518.42
天然林	4,128.6	7.24	24.32	37.32	5.36	14.10	25.01	64.34	69.33	36.53	95.53	3,749.53
備考		針葉樹	7,074.5	63.2%		広葉樹	4,112.3	36.8%				

資料:所有形態別森林資源構成表(にかほ市)

④ 保有山林面積規模別林家数

(戸)

面積規模	1~3ha	3~5ha	5~10ha	10~20ha	20~30ha	30~50ha	50~100ha	100ha以上	総数
林家数	490	103	66	30	9	4	5	6	713

資料:令和6年度版秋田県林業統計

⑤ 作業路網の状況

(ア) 基幹路網の現況

区 分	路線数	延長(m)	備考
基幹路線	20	41,427	
うち林業専用道	3	3,487	

(イ) 細部路網の現況

区 分	路線数	延長(m)	備考
森林作業道	275	241	

資料:にかほ市調

(5) 計画期間内において間伐を実施する必要があると認められる森林の所在

樹 種	齢 級	森林の所在
	なし	

(6) 市町村における林業の位置づけ

① 産業別総生産額 (百万円)

総 生 産 額 (A)		137,416
内 訳	第 1 次 産 業	2,988
	うち 林 業 (B)	296
	第 2 次 産 業	91,234
	うち木材・木製品製造業(C)	—
第 3 次 産 業		43,194

資料:令和4年度 秋田県市町村民経済計算年報

② 製造業の事業所数、従業員数、現金給与総額

区 分	事業所数	従業員数(人)	現金給与総額(万円)
全 製 造 業 (A)	81	3,226	1,421,066
うち木材・木製品製造業(B)	1	5	—
B / A	1.23%	0.15%	—

資料:令和元年度 工業統計表

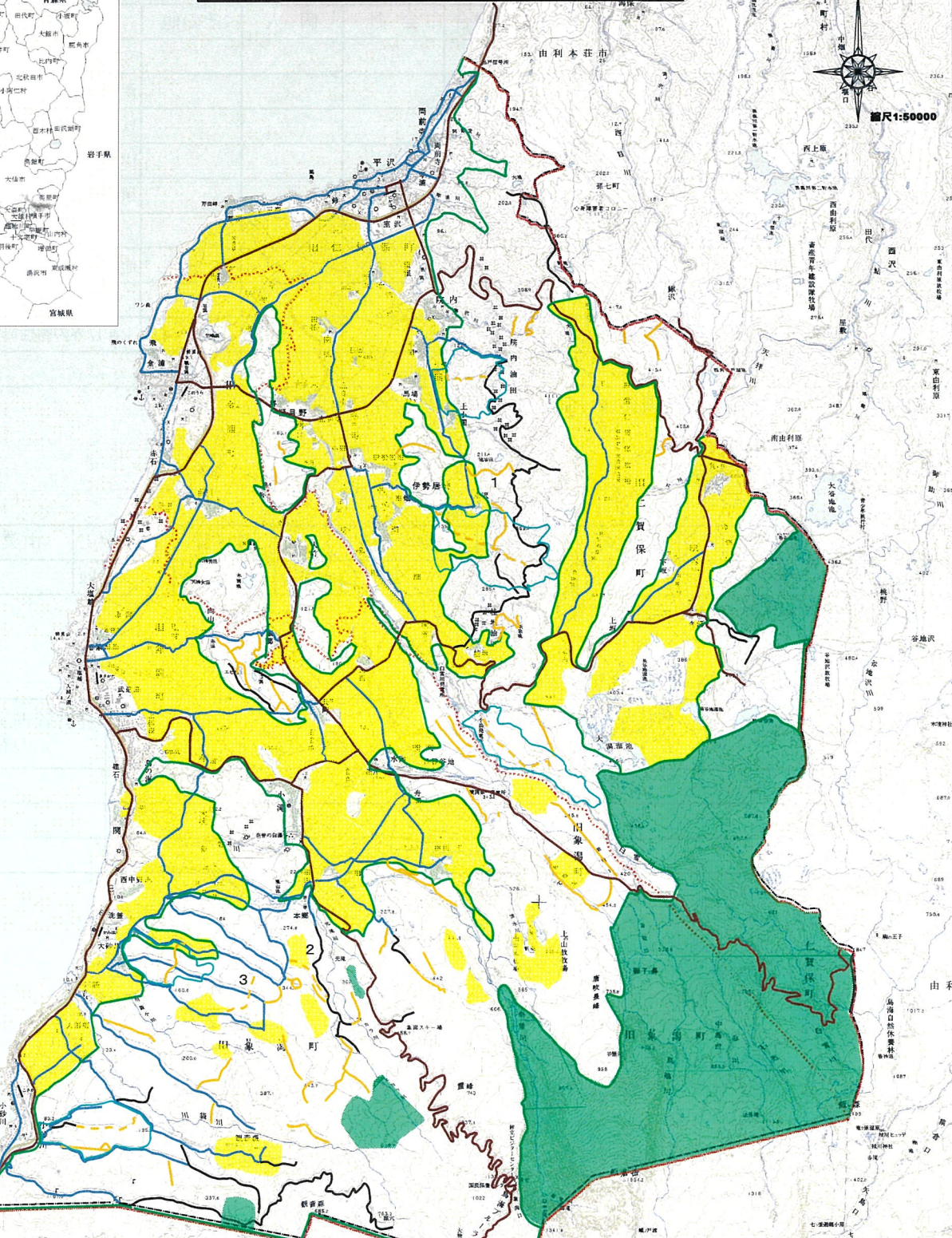
(7) 林業関係の就業状況

区 分	組 合・ 事業者数	就業者数	備 考
森林組合	1	4	本荘由利森林組合仁賀保支所
素材生産業	7	42	
木材・木製品等	2	7	
市町村	1	6	
合 計	11	59	

資料:令和7年度 林業事業者調査 / 令和6年次木材加工業実態調査

この地図は、国土利用計画の承認を得て、国交省の
 森林整備計画(林業振興)を策定したものである。
 (承認番号 平15能第 第769号)

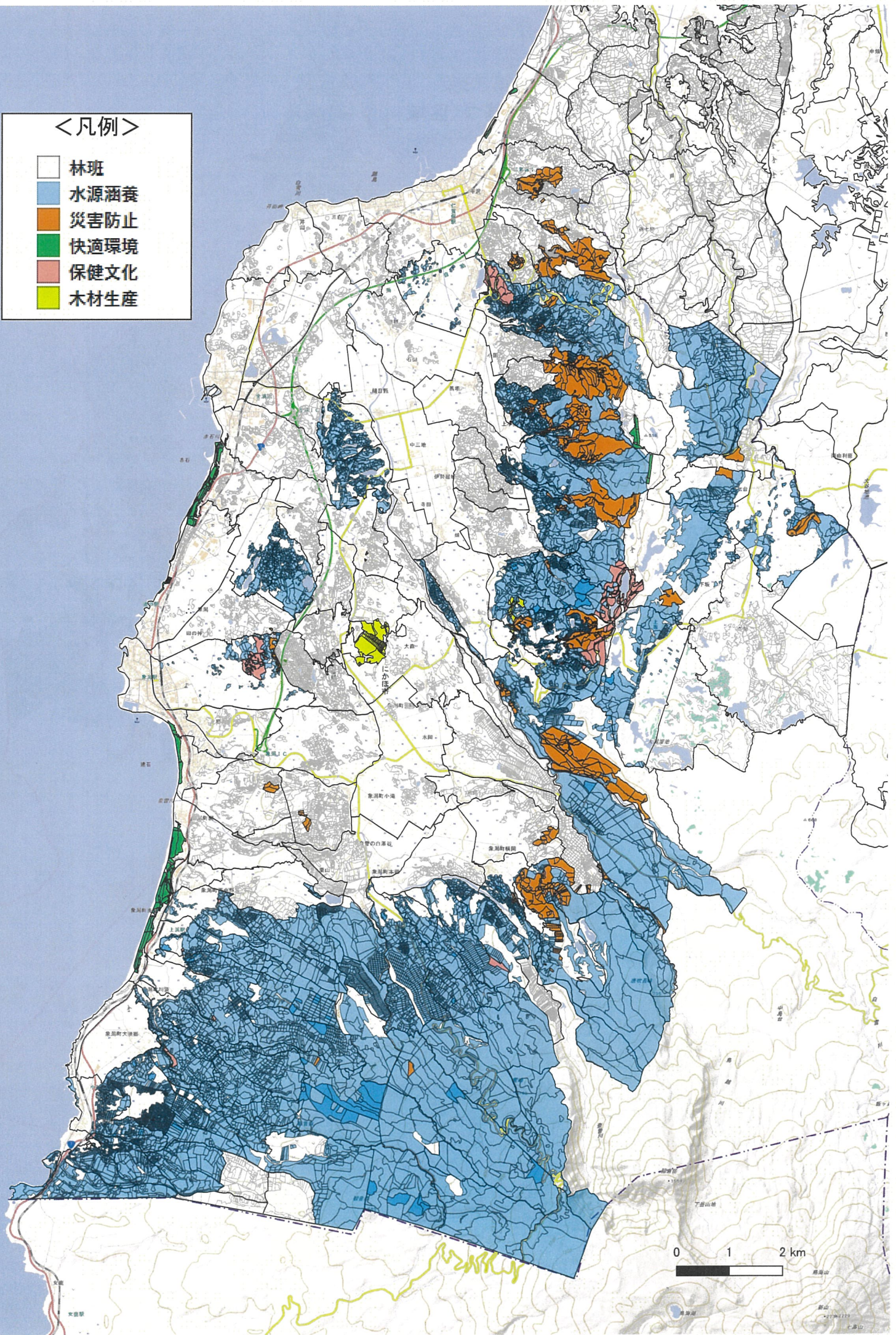
にかほ市森林整備計画図



凡例		
1 市町村界	(4) 保護文化機能の維持増進を図るための森林整備を推進すべき森林	(11) 林業専用道(開設予定線)
2 旧市町村界	(5) その他の公益的機能の維持増進を図るための森林整備を推進すべき森林	(12) 公道
3 土地利用	(6) 木材の生産機能の維持増進を図るための森林整備を推進すべき森林	(13) 市町村道物
4 民有林のうち公有林	(7) 木材の生産機能の維持増進を図るための森林整備を推進すべき森林	(14) 針葉樹林に間伐を実施する必要がある森林
5 国有林	(8) 木材の生産機能の維持増進を図るための森林整備を推進すべき森林	(15) その他必要な事項
6 森林整備状況	(9) 木材の生産機能の維持増進を図るための森林整備を推進すべき森林	(1) 森林法施行令附則第3条第1項の規定に基づき区域
7 天然林	(10) 木材の生産機能の維持増進を図るための森林整備を推進すべき森林	(2) 活動拠点施設
8 植栽しおろなければ適度な更新が困難な森林	(11) 高収量型森林区域	(3) 作業路網以外の森林の整備のために必要な施設
9 公益的機能別実施森林等	(12) 保護機能森林区域	(4) 林産物の生産(特別林産物)の促進、加工・販売施設
(1) 水源の保護の機能の維持増進を図るための森林整備を推進すべき森林	(13) 保農林・施設令による地区指定	(5) 生産機能施設
(2) 土壌の保全の機能の維持増進を図るための森林整備を推進すべき森林	(14) 林道整備等推進区域	(6) 森林の総合利用施設
(3) 土壌の保全の機能の維持増進を図るための森林整備を推進すべき森林	(15) 森林(既設)	(7) 市町村森林経営管理事業計画区域
(4) 水源の保護の機能の維持増進を図るための森林整備を推進すべき森林	(16) 林道(既設)	
(5) 土壌の保全の機能の維持増進を図るための森林整備を推進すべき森林	(17) 林道(開設予定線)	
(6) 水源の保護の機能の維持増進を図るための森林整備を推進すべき森林	(18) 林業専用道(既設)	

<凡例>

- 林班
- 水源涵養
- 災害防止
- 快適環境
- 保健文化
- 木材生産



森林資源状況

- 人工林
- 天然林他

森林法施工規則第33条
第1号ロの規定に基づく区域

金浦

仁賀保

象潟

0 1 2 km

