

平成27年度

定期監査結果報告書

にかほ市監査委員

監 発 一 24
平成28年3月24日

にかほ市長 横山 忠長 様
にかほ市議会議長 菊地 衛 様
にかほ市教育委員会委員長 大久保 敬一 様

にかほ市監査委員 高 橋 英 夫

にかほ市監査委員 佐 藤 文 昭

平成27年度定期監査の結果について

地方自治法第199条第4項の規定に基づき、平成27年度の定期監査を実施したので、その結果を同条第9項の規定により報告します。

なお、この監査の結果に基づき、又は当該監査の結果を参考として措置を講じたときは、地方自治法第199条第12項の規定により通知してください。

目 次

定期監査報告

| | | |
|---|---------|-----|
| 1 | 監査の対象 | 1 |
| 2 | 監査の期間 | 1 |
| 3 | 監査の実施場所 | 1 |
| 4 | 監査の範囲 | 1 |
| 5 | 監査の着眼点 | 1～2 |
| 6 | 監査の方法 | 2 |
| 7 | 監査の結果 | 2～7 |

課別事項

| | | |
|-----|-----|----|
| 総務部 | 総務課 | 8 |
| | 企画課 | 9 |
| | 防災課 | 10 |
| 財務部 | 財政課 | 11 |

農林水産建設部

| | | |
|-------|----------|----|
| | 農林水産課 | 12 |
| | 建設課 | 13 |
| 商工観光部 | 商工課 | 14 |
| | 観光課 | 15 |
| 市民福祉部 | 市民課 | 16 |
| | 生活環境課 | 17 |
| | 健康推進課 | 18 |
| | 子育て長寿支援課 | 19 |
| | 福祉課 | 20 |

| | | | |
|-----------|-------------|------------------|---------|
| 教育委員会 | 教育総務課 | ・・・・・・・・・・・・・・・・ | 2 1 |
| | 学校教育課 | ・・・・・・・・・・・・・・・・ | 2 2 |
| | 生涯学習課 | ・・・・・・・・・・・・・・・・ | 2 3 |
| | フェライト子ども科学館 | ・・・・・・・・ | 2 4 |
| | 白瀬南極探検隊記念館 | ・・・・・・・・ | 2 5 |
| | スポーツ振興課 | ・・・・・・・・ | 2 6 |
| | 仁賀保勤労青少年ホーム | ・・・・・・・・ | 2 7 |
| | 文化財保護課 | ・・・・・・・・ | 2 8 |
| 消防本部及び消防署 | | ・・・・・・・・ | 2 9 |
| ガス水道局 | 管 理 課 | ・・・・・・・・ | 3 0 |
| | ガ ス 課 | ・・・・・・・・ | 3 0 |
| | 水 道 課 | ・・・・・・・・ | 3 0 |
| 別紙 1 | 各会計別執行率 | ・・・・・・・・ | 3 1～3 3 |
| 平成 2 7 年度 | 主要事業 | ・・・・・・・・ | 3 4～4 2 |

平成27年度 定期監査結果報告書

1 監査の対象

本年度の定期監査は、各課及び各行政委員会を対象に、書類審査とヒアリングを実施した。

2 監査の期間

平成28年1月13日（水）～平成28年2月9日（火）

3 監査の実施場所

| | | | | |
|-------|----------|--------|-------|-------|
| 平成28年 | 1月13日（水） | にかほ市役所 | 仁賀保庁舎 | 旧議長室 |
| | 14日（木） | にかほ市役所 | 仁賀保庁舎 | 旧議長室 |
| | 20日（水） | 金浦公民館 | 音楽室 | |
| | 21日（木） | 金浦公民館 | 音楽室 | |
| | 26日（火） | ガス水道局 | 会議室 | |
| 2月 | 2日（火） | にかほ市役所 | 金浦庁舎 | 第3会議室 |
| | 3日（水） | にかほ市役所 | 金浦庁舎 | 第3会議室 |
| | 4日（木） | にかほ市役所 | 金浦庁舎 | 第3会議室 |
| | 8日（月） | にかほ市役所 | 象潟庁舎 | 第4会議室 |
| | 9日（火） | にかほ市役所 | 象潟庁舎 | 第4会議室 |

4 監査の範囲

監査は、平成27年4月1日から監査実施日までに執行された各所管の事務事業が関係法令、条例、規則等に基づき、適正で計画的かつ効率的に行われているかについて実施した。

5 監査の着眼点

監査は、地方自治法第199条第1項及び第4項の規定に基づき、財務に関する事務の執行及び経営に係る事業の管理について、次の点に重点を置いて実施した。

- (1) 一般行政事務の執行について、適正に行われているか。
- (2) 事務処理で法令等に違反するものはないか。
- (3) 歳入の調定及び収納事務並びに現金取扱事務は、適正に処理されているか。
- (4) 工事及び各種業務委託の契約に伴う一連の事務が適正に行われているか。

- (5) 財産管理（公有財産・物品）に伴う一連の事務が適正に行われているか。
- (6) 負担金、補助金及び交付金の支出事務が適正に処理されているか。
- (7) 施設の経営・運営及び維持管理が適正に行われているか。
- (8) 前回の監査における指摘事項等の措置状況。

6 監査の方法

監査は、各課からあらかじめ提出された関係書類・諸帳簿等を審査する方法で行い、各課の主要事業を中心に、課長及び関係職員から説明を求め、審査の際の疑問点について質疑を行う方法で実施した。

なお、関係書類等の調査・照合時に不明な点があった場合には、必要に応じ、担当職員に出席を求め、詳細な説明を受けた。

7 監査の結果

監査の結果、平成27年度予算に係る財務に関する事務の執行、経営に係る事業の管理、事務事業の執行に係る工事については、概ね適正に執行されていると認められた。

なお、改善措置の検討が必要と認められるものについては、次の(3)から(6)のとおりである。

これ以外の内容については、軽易な誤り等も含め、ヒアリングの際に職員へ改善を要望したので記述は省略した。

(1) 予算の執行状況について

12月末時点における予算の執行状況は、一般会計歳入の執行率が60.1%（収入済額対予算現額）、歳出の執行率は49.9%（支出済額対予算現額）となっている。

また、特別会計では、歳入の執行率が44.3%（収入済額対予算現額）、歳出の執行率が57.5%（支出済額対予算現額）となっている。

一般会計・特別会計とも歳入・歳出の執行率は概ね適正に推移していると認められた。

なお、一般会計・特別会計とも歳入・歳出の状況については「別紙1」各会計別執行率を参照されたい。

(2) 大型事業の概況について

①熱回収施設等建設事業（継続）

昭和56年に建設した現清掃センターは平成28年1月現在で供用開始から36年を経過した。

老朽化に伴い修繕部品の調達も困難で、毎年多額の補修費をかけながら運転している現状から、早期の稼働を目指した更新事業である。

○事業の進捗及び状況

- ・平成22年度：用地比較検討、平成23年度：基本計画の策定
- ・平成24・25年度：生活環境影響調査・事業者選定支援業務
- ・平成25年度：測量設計業務・用地取得・敷地造成工事
- ・平成26～28年度：本体建設工事
- ・平成28年度：解体設計業務
- ・平成29年度：解体工事・ストックヤード設計業務
- ・平成30年度：ストックヤード建設工事
- ・平成27年度末に於ける進捗率 65.9%（事業費ベース）

○熱回収施設等建設工事

工期 平成26年3月24日 ～ 平成28年7月31日

契約額 3,542,400,000円

財源内訳 1,006,219,000円 循環型社会形成推進交付金

(補助対象事業費×1/3)

2,409,200,000円 合併特例債充当額(補助残×95%)

126,981,000円 一般財源

②観光拠点センター整備事業(継続)

道の駅象潟「ねむの丘」は、国道7号沿いに位置しており、秋田県の南玄関口として、年間50万人以上が利用し、市内の観光スポットをはじめ、県内および周辺地域への誘客に繋がる重要な施設である。

しかし、高速道路の整備とともに行動範囲が広がることにより、本施設の重要性は高くなる反面、大きな魅力がない場合は素通りされることが懸念される。

そのため、本市では、ねむの丘地内に「にかほ市観光拠点センター にかほっと」を設置し、県内および庄内地域の観光情報の発信と案内、農水産物や特産品の販売、飲食店舗、休憩・飲食コーナーなどの機能を整備することにより、道の駅象潟「ねむの丘」と合わせて魅力の増加を図るとともに、これら施設を拠点として、本荘由利地域の「道の駅」と連携を図り、観光客の周遊による交流人口の拡大や地域経済の活性化に繋げることを目的とする事業である。

○事業の進捗及び状況

- ・平成23年度：建設予定地の検討
- ・平成24年度：「秋田県市町村未来づくり協働プログラム」として採択
- ・平成25年度：基本設計業務 4,158,000円
- ・平成26年度：実施設計(造成設計含)業務 13,844,520円
敷地造成工事 14,960,160円
- ・平成27年度：本体建設工事 428,544,000円
工事監理 5,940,000円
外構設計業務 1,620,000円
外構工事 41,850,000円
物産センター解体工事 3,741,120円

(3) 税外収入整理簿の取扱いについて

にかほ市財務規則第26条第3項には以下のとおり記載されている。

収入決定権者は、別に定めるところにより、前2項の規定による調定に係る市税徴収簿又は税外収入整理簿を作成しなければならない。ただし、第29条に規定する収入(事後調定)については、この限りではない。

これを踏まえて、今回の定期監査で収入の状況及び税外収入整理簿の作成状況を監査したところ、各課における認識や、取扱いの方法について統一されていない面が見られた。

これは、この税外収入整理簿の記載の範囲、手法など基本的な考え方が整理されていないことに原因があると思われる。

収入金の管理については、事故を防止するため、すべての職員が共通の認識を持ち、その取り扱い手法を厳格に遵守することが肝要である。そのためには、現行の税外収入整理簿の意義、記載の範囲や手法、更には財務会計システムとの整合性を整理するとともに、内部チェック体制、事務マニュアル等を整備し、関係各課に対し周知徹底する必要がある。

(4) 学校給食費について

市では学校給食法(以下「法」という。)に基づき、市内の小中学校において学校給食を実施している。学校給食の実施主体は、学校の設置者であると法で規定されており、公立の学校給食の開設、運営は地方公共団体の権限と責任において行わなければならないとされている。

また、学校給食費については、昭和32年の旧文部省通知で「校長が学校給食費を取り集め、これを管理することは差し支えない」とし、また、昭和39年には、「学校給食費を市町村の予算に計上し、処理することは差し支えない」ともしており、これにより全国的に学校給食費は、私会計と公会計に分かれている状況にある

これを踏まえて、当市の給食費の経理手法を見ると、市内すべての小中学校で学校給食を実施しているが、旧象潟地域では公会計、旧金浦・旧仁賀保地域では私会計となっており、市の地域ごとに取扱いが異なる状況にある。

市における学校給食の運営という点から見れば、公会計に統一されるべきであり、早急に検討されることを提案する。

(5) 事務処理について

今回提出された簿冊を監査したところ、次のような事案が見受けられた。

補助金の交付決定通知書の起案決済に際し、その補助金の交付目的に合致しない内容が記載されて決済を受けており、そのまま発送されていた。

また、業務委託契約に関し、委託業務の完成届が平成27年10月31日に提出されているのに対し、検査調書の検査月日は平成27年10月21日となっていた。

上記の事案を含め、複数の職員が携わっているにもかかわらず、不適切な事務処理が見受けられた。

決済権者はもとより、職員一人ひとりが責任と緊張感をもって適切に事務を執行していただきたい。

(6) 任意団体の事務を市職員が行っていることについて

今回の監査において、任意団体の事務局を市に設置し、市職員が現金を取り扱っている事案が見られた。市の関与する各種団体の事務を市が行い、その現金を取扱うに当たっては、法令遵守、正確性及び透明性が求められるべきであり、団体のあり方や市の関与の度合いを検討したうえで、その根拠や責任の範囲を明確にしていきたい。

(7) 代休の取得について

代休の取得については、過去の定期監査においても監査対象とし、監査を行ってきた。

昨年度の定期監査で、複数の課において規則で定められた範囲内に代休の付与（取得）をせず、代休の付与そのものが失効となり、結果的にサービス勤務となっている例が見受けられたことを指摘している。

今回の監査において「週休日の振替・休日の代休指定簿」を改めて確認したところ、昨年見受けられたような事例はなく改善されていると認められる。

(8) 公営企業について

公営企業（ガス・水道事業）の審査の結果は、概ね適正に執行されていると認められた。

なお、経営状況（12月末現在）については、次のとおりとなっている。

①職員数は、局長、管理課、ガス課、水道課合計で17名、包括業務委託契約企業の職員が21名、総勢38名での事業運営体制となっている。

②予算現額（計画値）に対する売上高進捗状況は、ガス事業で58.2%、水道事業では74.8%となっている

また、工事の執行状況（対予算現額）はガス事業が76.7%、水道事業では99.1%となっている。

③事業別の課題として、

ガス事業においてはガス販売量の減少に歯止めがかからず、販売量を四半期ごとに前年実績と比較すると、1期（4～6月）88.9%、2期（7～9月）91.6%、3期（10～12月）91.4%となっている。これは大口需要家の使用量が大幅に減少していることに加え、一般家庭用の使用量も減少していることが要因となっている。

12月末までの累計販売量は90.6%で、予定販売量の達成はほぼ不可能な状況となっている。

また、12月末現在の試算表によると、現金・預金残高は3,200万円程度であり、売掛金を含めても6,970万円程度と厳しい状況にある。

これから、年度末にかけて工事費等の支払が行われるが、十分な資金計画を立てて対応していただきたい。

ガス料金は平成24年度の料金改定と大口部門の値上げにより2年連続の黒字となったが、昨年度は赤字に転じ、今年度も赤字決算は避けられない状況となっている。

今後も赤字経営が続くと見込まれることから、経営成績、財政状況を詳しく調査・分析のうえ、市民の理解が得られる形で事業の合理的な運営を推進し、ライフラインの確保に努められたい。

水道事業においては、給水量は微減傾向となっている。給水量を四半期ごとに前年実績と比較すると、1期（4～6月）95.2%、2期（7～9月）98.4%、3期（10～12月）96.8%となっている。

12月末現在の試算表によると、現金・預金残高は3億3,200万円程度であり、未収金を含めると3億6,700万円程度となる。ガス事業と比較すると現金の保有額には余裕があり、工事の支払等においても十分対応できる現金を保有している。

平成29年には簡易水道が上水道に統合され、給水人口・給水区域が拡大する一方で、企業債の償還や、設備の維持補修に今後も多額の経費が必要となることが想定される。

経営成績、財政状況を分析し、今後も安定的な水道の供給に努められたい。

◎なお、各課の監査した主な内容、指摘事項等は次のとおりである。

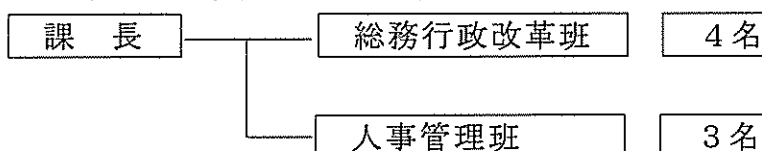
○総務部

【総務課】

1 主な所管事務

| | | |
|---------------------|------------------------|------------------|
| ・条例、規則等の制定、改廃に関すること | ・情報公開、行政改革に関すること | ・地方分権、事務改善に関すること |
| ・公共交通機関に関すること | ・職員の給与、福利厚生、及び研修に関すること | ・人材育成基本方針に関すること |

2 機構・職員の状況（職員数8名）



3 審査した主なる項目

- (1) 収入事務 情報公開手数料
- (2) 契約事務 人事評価制度評価者研修業務、標準報酬制移行に伴う人事給与システム改修業務、小砂川駅公衆トイレ清掃管理業務、コミュニティバス運行業務委託

(3) 主要事務事業

(単位:円)

| 事業名 | 契約額 | 契約期間 |
|--------------|------------|-------------------|
| コミュニティバス車両購入 | 35,518,619 | H27.7.13~H28.1.31 |

(4) その他

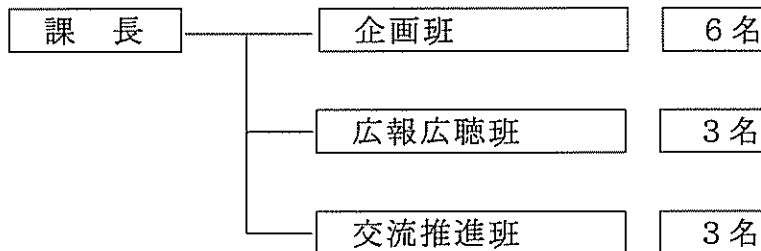
前年度指摘事項について、代休の取扱いについて、市制施行10周年記念式典について

【企画課】

1 主な所管事務

| | | |
|--------------------------|-----------------------|------------------------|
| ・ 市政施策の企画及び総合調整に関すること | ・ 企業誘致の総合調整に関すること | ・ 土地利用計画及び未利用地開発に関すること |
| ・ 市広報紙等の編集発行、市政の啓発に関すること | ・ 広域行政、協働のまちづくりに関すること | ・ 国際交流事業・地域間交流に関すること |

2 機構・職員の状況（職員数13名）



3 審査した主なる項目

(1) 契約事務 市制要覧（総合編）作成業務、にかほ市ホームページサイトリニューアル委託業務

(2) 主要事務事業

(単位:円)

| 事業名 | 契約額 | 契約期間 |
|---------------------------------|-----------|-------------------|
| 市制施行10周年記念「由紀さおり・安田祥子コンサート業務委託」 | 5,243,400 | H27.8.31~H27.11.7 |

(3) 補助金事務 夢いきいき21マイタウン事業補助金、集会施設整備費補助金、国際交流協会運営補助金、国際交流事業補助金
外国人交流ネットワーク事業補助金

(4) その他 にかほ市地域振興交付金について

【防災課】

1 主な所管事務

| | | |
|----------------------|-----------------------|---------------------|
| ・国民保護、防災対策に関する こと | ・災害対策及び災害救助に関す ること | ・遭難対策及び救助に関する こと |
|----------------------|-----------------------|---------------------|

2 機構・職員の状況（職員数4名）

| | | |
|----|------------|----|
| 課長 | 防災危機管理センター | 3名 |
|----|------------|----|

3 審査した主なる項目

- (1) 契約事務 津波避難路測量設計業務委託
- (2) 補助金事務 集会施設耐震改修事業補助金、自主防災組織補助金
にかほ市遭難対策委員会事業補助金、水難救済会
象潟・金浦救難所補助金

(3) 主要事務事業

(単位:円)

| 事業名 | 契約金額 | 契約期間 |
|-------------------------------|-----------|--------------------|
| 津波避難路・避難場所整備工事(第15工区) | 4,806,000 | H27.10.16~H28.2.27 |
| 気象観測装置更新業務委託 | 4,605,120 | H27.7.1~H27.12.31 |
| 防災行政無線中継用アンテナ(ひばり荘) 交換業務委託 | 3,024,000 | H28.1.15~H28.3.31 |

(4) その他

地域防災計画について、防災訓練について

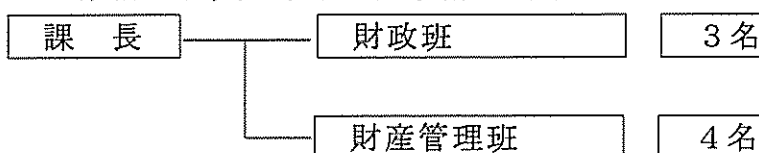
○財務部

【財政課】

1 主な所管事務

| | | |
|---------------------|----------------------|------------------------|
| ・市財政の計画及び報告に関すること | ・予算の編成、執行、資金計画に関すること | ・財産区（旧財産区、入会地含む）に関すること |
| ・財産台帳の整備、備品台帳に関すること | ・入札に関すること | ・施設管理等の業務全般に関すること |

2 機構・職員の状況（職員数8名）



3 審査した主なる項目

(1) 契約事務 公用車購入契約、基幹系ネットワーク分離業務、公会計管理台帳システム保守委託業務、浜ノ田地内防護柵設置工事

(2) 主要事務事業

(単位:円)

| 事業名 | 契約金額 | 契約期間 |
|----------------------------|-----------|---------------------|
| 象潟庁舎鉄骨塗装補修工事 | 7,981,200 | H27.9.30~H27.11.30 |
| 社会保障・税番号制度 中間サーバー連携構築業務 | 4,905,144 | H27.10.16~H27.12.31 |
| 社会保障・税番号制度 団体内統合宛名システム導入業務 | 4,266,000 | H27.9.24~H28.3.31 |

(3) その他

前年度指摘事項について

4 指摘事項

現行の税外収入整理簿の意義、記載の範囲や手法、更には財務会計システムとの整合性を整理するとともに、内部チェック体制、事務マニュアル等を整備し関係各課への周知徹底を図ること。

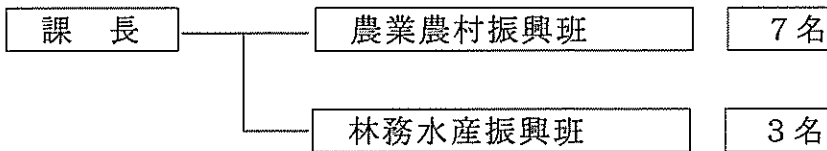
○農林水産建設部

【農林水産課】

1 主な所管事務

| | | |
|--------------------------|---------------|--------------------|
| ・農業振興に関すること | ・農業関連施設に関すること | ・担い手育成対策に関すること |
| ・林業、沿岸漁業及び内水面漁業の振興に関すること | ・治山及び治水に関すること | ・漁港の管理及び漁業施設に関すること |

2 機構・職員の状況（職員数11名）



3 審査した主なる項目

- (1) 補助金事務 園芸メガ団地整備事業費補助金、いちじく産地化支援事業補助金、未来農業のフロンティア育成研修事業費補助金、農業基盤整備促進事業費補助金、多面的機能支払交付金

(2) 主要事務事業

(単位:円)

| 事業名 | 契約金額 | 契約期間 |
|--------------|------------|-------------------|
| 小砂川漁港防波堤改修工事 | 51,588,360 | H27.4.28~H27.9.30 |

(3) その他

漁港の管理及び農業関連施設について

4 指摘事項

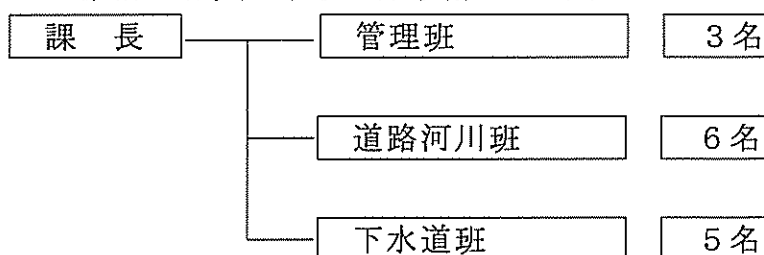
県管理漁港の浚渫を市が行っている事案が見られた。管理主体が異なるため、関係機関と協議されたい。

【建設課】

1 主な所管事務

| | | |
|--------------------------|-----------------------|------------------------------|
| ・道路の新設、改良舗装事業、排水路整備に関する事 | ・建設機械、器具等の運転及び管理に関する事 | ・都市計画区域、都市計画事業及び都市計画審議会に関する事 |
| ・公共下水道及び都市下水路全般に関する事 | ・農業集落排水事業全般に関する事 | ・下水道の使用料及び受益者負担金等に関する事 |
| ・道路、河川、橋梁台帳の管理に関する事 | ・市道の認定、廃止及び変更等に関する事 | ・市営住宅の建設及び維持管理に関する事 |

2 機構・職員の状況（職員数15名）



3 審査した主なる項目

- (1) 契約事務 下水道等地方公営企業法適用業務委託、公営住宅管理システム導入委託、黒川・芹田中継ポンプ場吸着剤交換業務委託、市営住宅建石・松ヶ丘避難器具改修工事市営住宅高森団地改修工事、農業集落排水施設保守点検業務

(2) 主要事務事業

(単位:円)

| 事業名 | 契約金額 | 契約期間 |
|--------------------------|------------|--------------------|
| 上浜中央マンホールポンプ無線監視デジタル更新業務 | 10,584,000 | H27.6.29~H27.8.31 |
| 市道舗装補修工事 | 4,828,680 | H27.9.30~H27.11.27 |
| 区画線整備工事 | 4,526,280 | H27.5.14~H27.7.31 |
| 小砂川本線組立歩道撤去工事 | 4,350,240 | H27.9.30~H27.12.18 |

○商工観光部

【商工課】

1 主な所管事務

| | | |
|-----------------------|----------------------|-------------------------|
| ・商業の振興及び調査、企業融資に関すること | ・企業誘致の推進、工業立地に関すること | ・中小企業の振興育成、経済関係団体に関すること |
| ・雇用対策及び職業訓練の促進に関すること | ・企業訪問、相談及び工業振興に関すること | ・新たな雇用及び企業支援の創設に関すること |

2 機構・職員の状況（職員数4名）

| | | | |
|----|-----|-----------|----|
| 課長 | ——— | 商工振興雇用対策班 | 3名 |
|----|-----|-----------|----|

3 審査した主なる項目

- (1) 収入事務 エニワン使用料・太陽光発電売電収入
(2) 契約事務 新産業支援センター増改築工事実施設計業務
新産業支援センター増改築工事監理業務

(3) 主要事務事業

(単位:円)

| 事業名 | 契約金額 | 契約期間 |
|----------------|------------|--------------------|
| 新産業支援センター増改築工事 | 32,508,000 | H27.8.28~H27.11.30 |

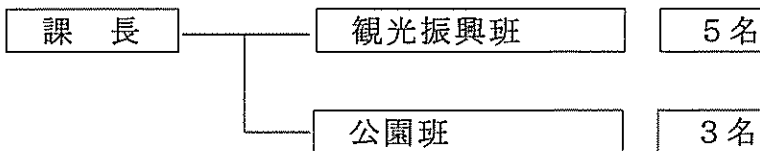
- (4) 補助金事務 商店街活性化事業補助金、「鱈しょっつる」ブランド化推進事業補助金、にかほ市商工会運営費補助金、就業資格取得助成事業補助金
(5) その他 工業振興条例助成金について

【観光課】

1 主な所管事務

| | | |
|-----------------------|-----------------------------------|-------------------------------|
| ・第6次産業創出の総合調整に関すること | ・特産品等の開発、商品化支援 販路拡大等総合調整に関すること | ・観光産業の育成指導、観光関係団体との連絡調整に関すること |
| ・観光宣伝、誘客、観光イベントに関すること | ・一般公園の維持管理、景勝地の管理に関すること | ・自然公園の調査、保護及び整備に関すること |

2 機構・職員の状況（職員数9名）



3 審査した主なる項目

- (1) 収入事務 観光施設使用料・鶴泉荘使用料・仁賀保高原施設使用料
 (2) 契約事務 温泉保養センターはまなす改修工事設計業務、地域協働協定事業業務委託、観光拠点センター工事管理業務
 (3) 補助金事務 観光協会運営補助金、スポーツイベント開催実行委員会補助金、海の幸まつり補助金

(4) 主要事務事業

(単位:円)

| 事業名 | 契約金額 | 契約期間 |
|----------------------|-------------|--------------------|
| 観光拠点センター本体建設工事 | 428,544,000 | H27.5.20~H28.3.18 |
| 道の駅象潟ねむの丘温泉井掘削工事 | 37,181,160 | H27.5.1~H27.8.21 |
| 温泉保養センターはまなす改修工事 | 8,856,000 | H27.8.27~H27.12.18 |
| 温泉保養センターはまなす空調設備改修工事 | 3,132,000 | H27.6.11~H27.10.16 |

(5) その他 前年度の指摘事項について

4 指摘事項

象潟スキー場の土地賃貸借契約について、見直しを含め検討すること。
 奈曾滝観光施設交付金に係る実績の確認方法について検討すること。

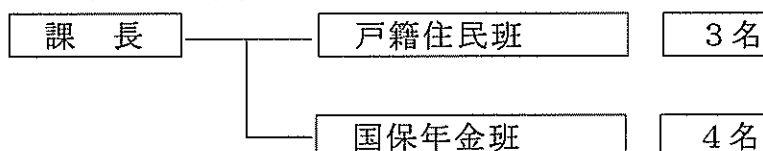
○市民福祉部

【市民課】

1 主な所管事務

| | | |
|---------------------------------------|------------------------|-----------------|
| ・戸籍、住民基本台帳に関する こと | ・印鑑登録証明、身分証明に 関すること | ・旅券に関する こと |
| ・国民健康保険、後期高齢者医 療及び年金の資格等に関する こと | ・保険給付に関する こと | ・福祉医療に関する こと |

2 機構・職員の状況（職員数8名）



3 審査した主なる項目

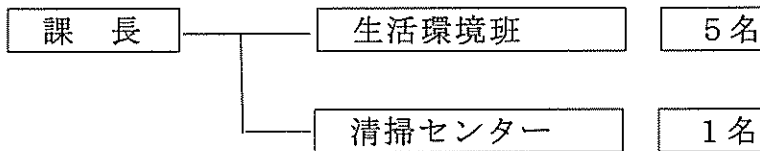
- (1) 収入事務 戸籍手数料、住基関係手数料
- (2) 契約事務 社会保障・税番号制度統合端末化委託事業
社会保障・税番号制度導入後期高齢者医療システム
改修業務
国民健康保険共同電子計算処理業務委託
社会保障・税番号制度導入住民基本台帳システム改修
業務
顔認証システム機器購入
- (3) その他 社会保障・税番号制度について

【生活環境課】

1 主な所管事務

| | | |
|--------------------|--------------------|--------------------|
| ・交通安全対策、防犯対策に関すること | ・消費生活の向上及び相談に関すること | ・廃棄物の処理及び清掃に関すること |
| ・環境衛生、公害対策調整に関すること | ・墓地及び斎場の管理に関すること | ・新ごみ処理施設建設計画に関すること |

2 機構・職員の状況（職員数7名）



3 審査した主なる項目

- (1) 収入事務 廃棄物処理手数料、望海霊園墓地使用料
- (2) 契約事務 簡易水道業務委託契約、緑ヶ丘墓地危険木伐採業務
象潟斎場火葬炉台車耐火物交換工事、カーブミラー
新設工事
- (3) 補助金事務 住宅用太陽光発電導入事業補助金、防犯協会補助金、
交通安全協会補助金

(4) 主要事務事業

(単位:円)

| 事業名 | 契約金額 | 契約期間 |
|-----------------|---------------|--------------------|
| 熱回収施設等建設工事（継続） | 3,542,400,000 | H26.3.24～H28.7.31 |
| 小砂川地区導水・配水管布設工事 | 34,462,800 | H27.7.28～H27.12.7 |
| 上小国地区配水管布設工事 | 25,772,040 | H27.9.15～H27.12.11 |

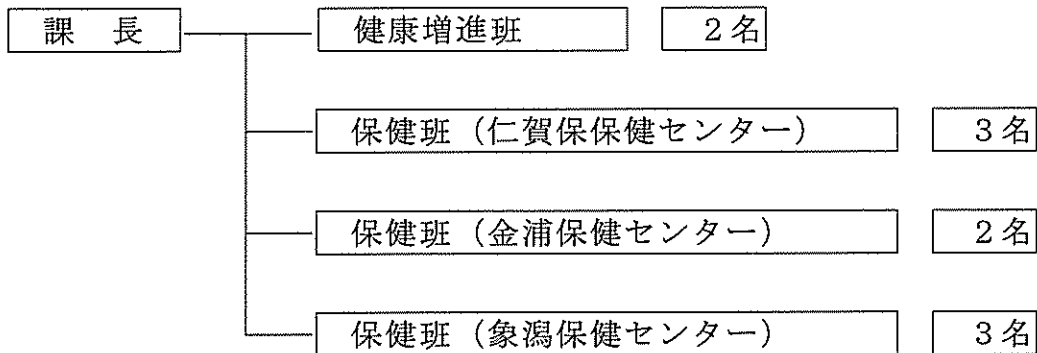
- (5) その他 前年度の指摘事項について

【健康推進課】

1 主な所管事務

| | | |
|-------------------|---------------|------------------|
| ・地域保健及び地域医療に関すること | ・母子保健事業に関すること | ・がん検診等検診業務に関すること |
| ・健康教育、健康相談に関すること | ・精神保健に関すること | ・予防接種、感染症等に関すること |

2 機構・職員の状況（職員数11名）



3 審査した主なる項目

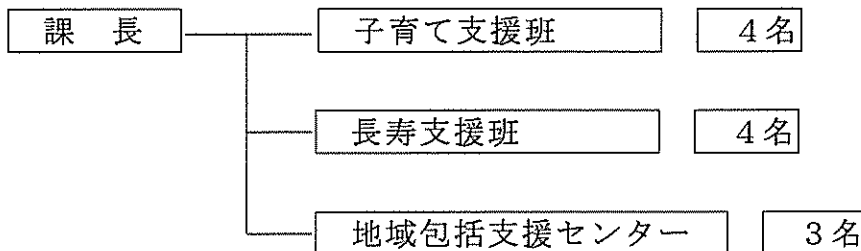
- (1) 収入事務 検診料金・行政財産使用料
- (2) 契約事務 総合福祉交流センター土間タイル補修工事
象潟・金浦保健センター管理契約
- (3) 補助金事務 由利組合総合病院運営費補助金、由利組合総合病院
医療機器整備事業補助金
- (4) その他 印刷機リース契約について

【子育て長寿支援課】

1 主な所管事務

| | | |
|------------------|--------------|-------------------|
| ・保育所の実施、運営費に関する事 | ・子育て支援に関する事 | ・介護保険に関する事 |
| ・高齢者支援に関する事 | ・地域支援事業に関する事 | ・指定介護予防支援事業所に関する事 |

2 機構・職員の状況（職員数12名）



3 審査した主なる項目

- (1) 収入事務 行政財産使用料、施設使用料、地域支援事業利用料
老人保護施設入所負担金
- (2) 契約事務 敬老式祝宴事業委託契約、社会保障・税番号制度導入
介護保険システム改修業務、老人福祉センター温泉井
坑内調査業務、地域支援事業及び高齢者地域支え合い
事業委託契約

(3) 主要事務事業

(単位:円)

| 事業名 | 契約金額 | 契約期間 |
|----------------------|------------|-------------------|
| 午ノ浜温泉機械設備等改修工事 | 29,430,000 | H27.4.16~H27.7.31 |
| 金浦・象潟学童保育クラブエアコン設置工事 | 5,994,000 | H27.4.17~H27.7.30 |

- (4) 補助金事務 社会福祉施設整備費補助金
介護員養成研修受講費補助金
シルバー人材センター運営事業補助金
児童遊園地整備費補助金

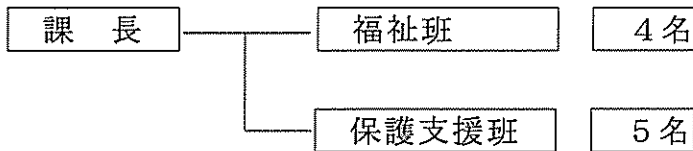
- (5) その他 前年度の指摘事項について

【福祉課】

1 主な所管事務

| | | |
|----------------------------|--------------------------|-------------------------|
| ・福祉行政の総合企画及び調整に関すること | ・社会福祉事業の関係団体に関すること | ・旧軍人、軍属の恩給・戦没者追悼式に関すること |
| ・身体障害者福祉法等による福祉の更生援護に関すること | ・生活保護法による保護の決定及び変更に関すること | ・行旅病人、行旅死亡人及び浮浪者に関すること |

2 機構・職員の状況（職員数10名）



3 審査した主なる項目

- (1) 契約事務 公用車購入契約
社会保障・税番号制度対応システムに関する委託契約
社会保障・税番号制度導入障害福祉システム改修業務
臨時福祉給付金システム改修業務
障害者地域活動支援センター事業委託契約
- (2) 補助金事務 社会福祉協議会運営費補助金
民生委員児童委員協議会運営事業補助金

○教育委員会

【教育総務課】

1 主な所管事務

| | | |
|--------------------------|--------------------------|------------------------|
| ・教育委員会規則、規程等の制定又は改廃に関する事 | ・学校、その他の教育機関の設置及び廃止に関する事 | ・教育行政施策の基本的企画及び調整に関する事 |
| ・教育予算及び決算の統括調製及び経理に関する事 | ・教育財産の取得管理及び処分に関する事 | ・学校の建築及び営繕に関する事 |

2 機構・職員の状況（職員数5名）

| | | | |
|----|-------|-------|----|
| 課長 | ————— | 教育総務班 | 4名 |
|----|-------|-------|----|

3 審査した主なる項目

- (1) 契約事務 金浦中学校防犯システム更新工事
 上浜小学校普通教室他照明修繕
 院内小学校プール用ろ過材交換及び補修工事
 上郷小学校体育館前トイレ壁タイル取替及び外部物置解体工事
 平沢小学校防火排煙設備修繕

(2) 主要事務事業

(単位:円)

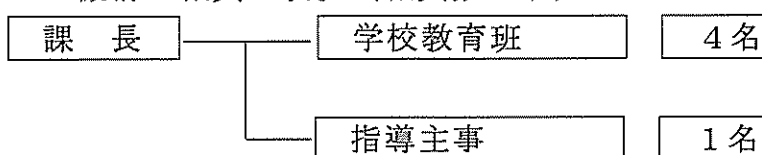
| 事業名 | 契約金額 | 契約期間 |
|-------------------------|------------|-------------------|
| 金浦小学校体育館天井等落下防止対策工事 | 21,600,000 | H27.6.30~H27.9.10 |
| 平沢小学校ランチルーム天井等落下防止対策工事 | 12,798,000 | H27.6.30~H27.9.10 |
| 象潟中学校武道場天井等落下防止対策工事 | 11,016,000 | H27.6.30~H27.9.10 |
| 仁賀保中学校ランチルーム天井等落下防止対策工事 | 8,672,400 | H27.6.30~H27.9.10 |
| 上浜小学校体育館天井等落下防止対策工事 | 8,348,400 | H27.6.30~H27.9.10 |

【学校教育課】

1 主な所管事務

| | | |
|--------------------------|---------------|-----------------------------|
| ・学校教職員の任免、その他 人事に関する事 | ・教職員の研修に関する事 | ・教職員及び児童生徒の保健、 福利厚生に関する事 |
| ・就学援助に関する事 | ・外国語指導助手に関する事 | ・学校給食共同調理場に関する 事 |

2 機構・職員の状況（職員数6名）



3 審査した主なる項目

- (1) 契約事務 上郷小学校「学校創立140周年記念誌」印刷業務
国際理解教育に係る業務委託契約
仁賀保中学校給食室厨房機器保守点検業務
院内小学校調理室食器洗浄機修理
- (2) 補助金事務 キャリア教育事業補助金
学力向上推進委員会補助金
由利教育140年誌発行业務補助金
修学旅行補助金
- (3) その他 給食費の取扱いについて

4 指摘事項

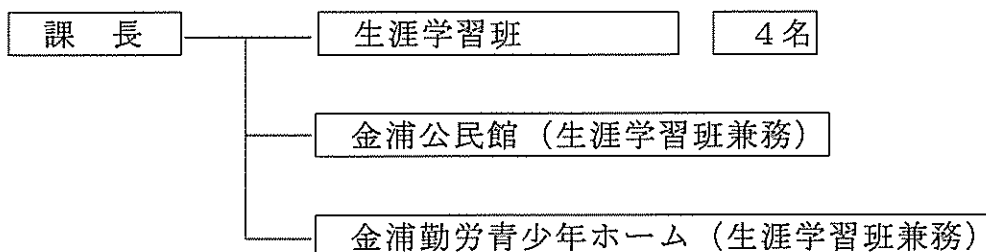
学校給食費の経理手法は、公会計へ統一されるよう検討すること。

【生涯学習課】

1 主な所管事務

| | | |
|----------------------|-----------------------------|-----------------|
| ・社会教育施設の設置及び管理に関すること | ・社会教育団体の指導育成に関すること | ・生涯学習の奨励に関すること |
| ・芸術文化活動の振興に関すること | ・青少年、成人、婦人教育及び家庭教育の振興に関すること | ・成人式、文化祭等に関すること |

2 機構・職員の状況（職員数5名）



3 審査した主なる項目

- | | |
|-----------|---|
| (1) 収入事務 | 金浦公民館使用料、行政財産使用料、文化講演会入場料 |
| (2) 契約事務 | 金浦公民館館内表示板作成委託業務、金浦公民館南側斜面草刈業務、金浦公民館サロン室タイルカーペット及びカーテン交換 |
| (3) 補助金事務 | 第26回日本海に響け太鼓の祭典事業補助金、芸術文化協会補助金、第20回秋田草刈唄全国大会 in にかほ補助金、第30回国民文化祭・かごしま2015事業参加費補助金 |
| (4) その他 | 前年度の指摘事項について |

【フェライト子ども科学館】

1 主な所管事務

| | | |
|-----------------------------------|---------------------------|-------------------------------------|
| ・科学技術及びフェライトに関する資料及び装置の収集、保管並びに展示 | ・フェライトにかかわる先人の偉業の継承及び調査研究 | ・科学技術及びフェライトに関する実験、実習及び演習の実施並びに指導助言 |
|-----------------------------------|---------------------------|-------------------------------------|

2 機構・職員の状況（職員数2名）

| | | | |
|----|-----|-----|----|
| 館長 | ——— | 科学館 | 1名 |
|----|-----|-----|----|

3 審査した主なる項目

- (1) 収入事務 フェライト子ども科学館入館料、行政財産使用料
- (2) 契約事務 展示棟屋根改修工事設計監理業務
 空調設備等改修工事設計監理業務
 夏休み・冬休み特別企画展業務委託
 展示装置保守点検業務
 ファンタジーシアター保守委託業務

(3) 主要事務事業

(単位:円)

| 事業名 | 契約金額 | 契約期間 |
|----------------------|------------|--------------------|
| フェライト子ども科学館空調設備等改修工事 | 20,952,000 | H27.12.14~H28.3.25 |
| フェライト子ども科学館展示棟屋根改修工事 | 19,656,000 | H27.7.29~H27.10.30 |

- (4) 補助金事務 WRO J a p a n 2 0 1 5 秋田県中央地区大会開催
 事業補助金
- (5) その他 収入の取扱いについて

【白瀬南極探検隊記念館】

1 主な所管事務

| | | |
|-----------------------------|-----------------------------|--------------------|
| ・白瀬南極探検隊の資料の収集、保存及び展示に関すること | ・白瀬南極探検隊の資料に関する調査及び研究に関すること | ・白瀬南極探検隊長の顕彰に関すること |
|-----------------------------|-----------------------------|--------------------|

2 機構・職員の状況（職員数2名）

| | | | |
|----|-------|-----|----|
| 館長 | ————— | 記念館 | 1名 |
|----|-------|-----|----|

3 審査した主なる項目

- (1) 収入事務 白瀬南極探検隊記念館入館料、行政財産使用料
- (2) 契約事務 映像機器保守点検委託業務
高圧気中開閉器取替工事
リーフレット増刷業務
屋外防犯カメラ設置等委託業務
- (3) 補助金事務 2015白瀬・南極フェア補助金
- (4) その他 収入の取扱いについて

【スポーツ振興課】

1 主な所管事務

| | | |
|--------------------|----------------------|---------------------------|
| ・スポーツ振興計画に関すること | ・スポーツ施設の設置及び管理に関すること | ・社会体育及びスポーツレクリエーションに関すること |
| ・スポーツ推進委員の会議に関すること | ・社会体育施設の維持管理に関すること | ・社会体育団体の指導育成に関すること |

2 機構・職員の状況（職員数4名）

| | | | |
|----|-------|---------|----|
| 課長 | ————— | スポーツ振興班 | 3名 |
|----|-------|---------|----|

3 審査した主なる項目

- (1) 収入事務 運動施設使用料、スポーツ宿泊研修センター使用料
- (2) 契約事務 仁賀保グリーンフィールド・TDK秋田総合スポーツセンターサッカー場芝生維持管理業務委託
TDK秋田総合スポーツセンターサッカー場利用に関する基本契約
象潟体育館非常放送設備改良工事

(3) 主要事務事業

(単位:円)

| 事業名 | 契約金額 | 契約期間 |
|----------------------------|------------|-------------------|
| グリーンフィールド照明塔改修工事 | 65,880,000 | H27.9.29～H28.3.15 |
| グリーンフィールド照明塔改修工事 実施設計業務 | 2,160,000 | H27.4.17～H27.6.22 |
| グリーンフィールド照明塔改修工事 施工監理業務 | 1,706,400 | H27.9.29～H28.3.15 |

4 指摘事項

徴収した施設使用料について、適切に処理すること。

【仁賀保勤労青少年ホーム】

1 主な所管事務

| | | |
|-------------------------------|--------------------|---------------------------|
| ・保健、体育及びレクリエーション活動の推進指導に関すること | ・講演会、音楽会等の開催に関すること | ・勤労青少年の生活、健康の指導及び相談に関すること |
|-------------------------------|--------------------|---------------------------|

2 機構・職員の状況（職員数3名）

| | | |
|----|----------|----|
| 館長 | 勤労青少年ホーム | 2名 |
|----|----------|----|

（生涯学習課長兼務）

3 審査した主なる項目

- (1) 収入事務 仁賀保勤労青少年ホーム使用料、主催事業参加料
行政財産使用料
- (2) 契約事務 舞台照明吊物設備保守点検業務委託契約、トレーニング
機器保守点検業務委託、展示室等管理委託契約
清掃業務委託契約

(3) 主要事務事業

（単位：円）

| 事業名 | 契約金額 | 契約期間 |
|---------------------|------------|-------------------|
| 仁賀保勤労青少年ホーム音響設備改修工事 | 13,316,400 | H27.5.29～H27.8.20 |

- (4) その他 前年度の指摘事項について
備品台帳の整備について

【文化財保護課】

1 主な所管事務

| | | |
|--------------------------|----------------------------------|---------------------------------------|
| ・国、県、市の指定文化財の保護・管理に関すること | ・文化財保護に関する市内各種団体との連絡調整及び育成に関すること | ・郷土にとって重要な歴史と文化財等資料の収集、整理保存及び展示に関すること |
|--------------------------|----------------------------------|---------------------------------------|

2 機構・職員の状況（職員数3名）

| | | |
|----|--------|----|
| 課長 | 文化財保護班 | 2名 |
|----|--------|----|

3 審査した主なる項目

- (1) 収入事務 象潟郷土資料館入館料、町史図書販売代
池田修三絵葉書売上代
- (2) 契約事務 「旧佐々木家住宅」管理委託業務、企画展「おくのほそ道と象潟－芭蕉の足跡をたどる」展示パネル等制作業務

(3) 主要事務事業

| 事業名 | 契約金額 | 契約期間 |
|-------------------------|---------|---------------------|
| 象潟郷土資料館 埋もれ木保管施設設置工事 | 864,000 | H27.11.26～H27.12.25 |

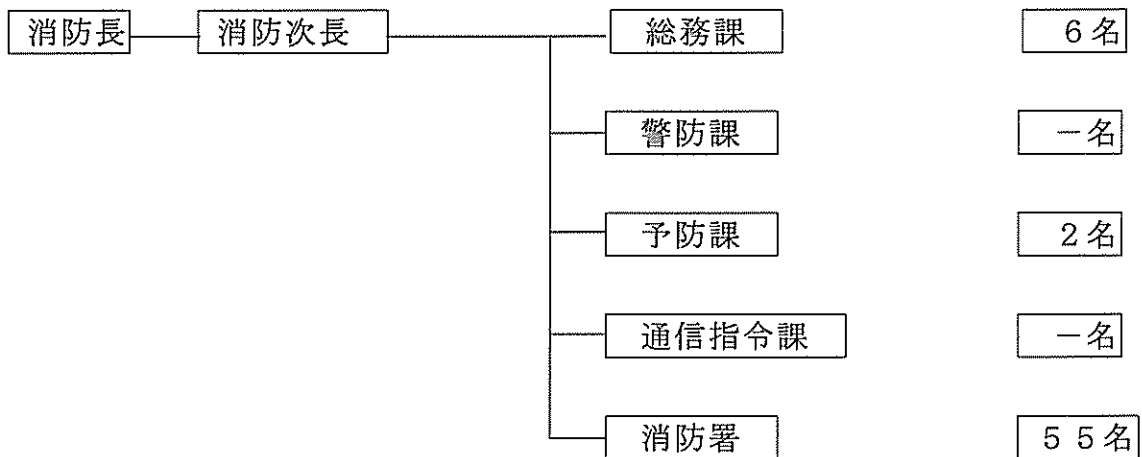
- (4) 補助金事務 にかほ市無形民俗文化財保存事業補助金
- (5) その他 前年度の指摘事項について

○消防本部及び消防署

1 主な所管事務

| | | |
|-----------------------------------|-------------------------|-----------------------------|
| ・消防職員の定数、配置、研修及び福利厚生に関すること | ・消防用財産の管理に関すること | ・消防職団員の給与、貸与品及び公務災害補償に関すること |
| ・物品、材料、器具、機械その他物件の調達、出納及び保管に関すること | ・消防所管の施設及び整備の設置計画に関すること | ・消防施設等の整備及び保守管理に関すること |

2 機構・職員の状況（職員数65名）



3 審査した主なる項目

- (1) 収入事務 危険物関係検査手数料、行政財産使用料
- (2) 契約事業 消防救急デジタル無線保守点検委託、消防団消防ポンプ車庫看板製作委託、消防団員活動服購入契約

(3) 主要事務事業

(単位:円)

| 事業名 | 契約金額 | 契約期間 |
|-----------------------|------------|--------------------|
| 消防団消防救急デジタル無線受令機整備 | 10,573,200 | H27.7.13~H27.11.25 |
| 消防団第5分団第2部1班車庫外壁等改修工事 | 1,558,440 | H27.7.27~H27.10.30 |
| 消防本部庁舎前消火栓新設工事 | 1,134,000 | H27.5.21~H27.7.10 |

- (4) 補助金事務 にかほ市消防団事業運営補助金

○ガス水道局

【管理課・ガス課・水道課】

1 主な所管事務

| | | |
|--------------------|--------------------|-------------------------------|
| ・事業経営の調査及び企画に関すること | ・予算、決算及び経理事務に関すること | ・使用量の検針、使用料の調定、賦課、及び徴収等に関すること |
| ・使用申込及び異動に関すること | ・工事の企画設計及び施工に関すること | ・施設の維持管理に関すること |

2 機構・職員の状況（職員数17名）



3 審査した主なる項目

- (1) 収入事務 器具販売等調定台帳、設計審査等手数料台帳
- (2) 契約事業 旧象潟事業所施設解体工事委託契約、ガス水道局GHP更新工事、ガス水道料金調定システム更新業務
ガス水道事業包括的業務委託、ガス・水道メーター購入業務

(3) 主要事務事業

(単位:円)

| 事業名 | 契約金額 | 契約期間 |
|-------------------------------------|------------|-------------------|
| 石綿セメント管更新工事 小滝字旭塚地内送・配水管布設替工事 | 22,915,440 | H27.8.7~H27.12.18 |
| 新県道象潟・矢島線ガス水道管入替工事 | 22,013,640 | H27.7.3~H27.9.30 |
| 公共下水道工事に伴う鳥の海・鳥屋森地内ガス・水道管入替工事(第1工区) | 16,308,000 | H27.8.12~H28.3.28 |
| 水岡貯水池送水ポンプ新設工事 | 2,731,320 | H27.5.1~H27.7.17 |

別紙 1

一般会計款別執行率

平成 27 年 12 月末現在 単位：円、%

| 歳入 | 予算現額 | 調定額 | 収入済額 | 執行率 |
|-----------------|----------------|----------------|----------------|-------|
| 1. 市税 | 2,723,225,000 | 2,923,677,467 | 2,186,265,063 | 80.3 |
| 2. 地方譲与税 | 186,000,000 | 135,041,002 | 135,041,002 | 72.6 |
| 3. 利子割交付金 | 5,000,000 | 3,690,000 | 3,690,000 | 73.8 |
| 4. 配当割交付金 | 10,000,000 | 1,489,000 | 1,489,000 | 14.9 |
| 5. 株式等譲渡所得割交付金 | 8,000,000 | 0 | 0 | 0.0 |
| 6. 地方消費税交付金 | 298,000,000 | 405,911,000 | 405,911,000 | 136.2 |
| 7. ゴルフ場利用税交付金 | 1,000 | 0 | 0 | 0.0 |
| 8. 自動車取得税交付金 | 22,000,000 | 19,666,000 | 19,666,000 | 89.4 |
| 9. 地方特例交付金 | 7,900,000 | 9,402,000 | 9,402,000 | 119.0 |
| 10. 地方交付税 | 5,621,712,000 | 5,491,715,000 | 5,491,715,000 | 97.7 |
| 11. 交通安全対策特別交付金 | 2,900,000 | 1,564,000 | 1,564,000 | 53.9 |
| 12. 分担金及び負担金 | 102,342,000 | 103,099,955 | 60,904,709 | 59.5 |
| 13. 使用料及び手数料 | 188,171,000 | 202,095,356 | 153,367,815 | 81.5 |
| 14. 国庫支出金 | 1,964,260,000 | 743,136,170 | 743,136,170 | 37.8 |
| (明許) | 160,738,000 | 106,901,000 | 106,901,000 | 66.5 |
| 15. 県支出金 | 1,294,948,000 | 584,405,824 | 569,545,248 | 44.0 |
| 16. 財産収入 | 81,481,000 | 62,653,934 | 57,583,359 | 70.7 |
| 17. 寄附金 | 40,001,000 | 23,518,901 | 23,478,901 | 58.7 |
| 18. 繰入金 | 836,314,000 | 0 | 0 | 0.0 |
| 19. 繰越金 | 214,564,000 | 214,564,107 | 214,564,107 | 100.0 |
| (明許) | 92,341,000 | 92,341,000 | 92,341,000 | 100.0 |
| 20. 諸収入 | 371,198,000 | 146,141,333 | 136,921,250 | 36.9 |
| 21. 市債 | 2,954,915,000 | 0 | 0 | 0.0 |
| (明許) | 135,900,000 | 0 | 0 | 0.0 |
| 合 計 | 17,321,911,000 | 11,271,013,049 | 10,413,486,624 | 60.1 |

平成27年12月末現在 単位：円、%

| 歳出 | 予算現額 | 支出済額 | 執行残額 | 執行率 |
|-----------|----------------|---------------|---------------|-------|
| 1. 議会費 | 145,617,000 | 119,377,355 | 26,239,645 | 82.0 |
| 2. 総務費 | 1,630,648,000 | 1,062,254,459 | 568,393,541 | 65.1 |
| (明許) | 120,127,000 | 88,168,077 | 31,958,923 | 73.4 |
| 3. 民生費 | 3,827,219,000 | 2,630,679,512 | 1,196,539,488 | 68.7 |
| (明許) | 470,000 | 469,800 | 200 | 100.0 |
| 4. 衛生費 | 2,918,681,000 | 451,982,959 | 2,466,698,041 | 15.5 |
| (明許) | 78,476,000 | 0 | 78,476,000 | 0.0 |
| 5. 労働費 | 12,130,000 | 11,462,697 | 667,303 | 94.5 |
| 6. 農林水産業費 | 1,129,393,000 | 602,090,476 | 527,302,524 | 53.3 |
| (明許) | 29,334,000 | 0 | 29,334,000 | 0.0 |
| 7. 商工費 | 1,048,029,000 | 340,110,245 | 707,918,755 | 32.5 |
| (明許) | 58,304,000 | 58,181,000 | 123,000 | 99.8 |
| 8. 土木費 | 1,209,908,000 | 233,620,207 | 976,287,793 | 19.3 |
| (明許) | 96,300,000 | 94,668,280 | 1,631,720 | 98.3 |
| 9. 消防費 | 573,907,000 | 415,822,912 | 158,084,088 | 72.5 |
| 10. 教育費 | 1,558,374,000 | 937,435,563 | 620,938,437 | 60.2 |
| (明許) | 5,968,000 | 5,730,427 | 237,573 | 96.0 |
| 11. 災害復旧費 | 555,000 | 504,548 | 50,452 | 90.9 |
| 12. 公債費 | 2,858,278,000 | 1,590,577,147 | 1,267,700,853 | 55.6 |
| 13. 諸支出金 | 2,000 | 0 | 2,000 | 0.0 |
| 14. 予備費 | 20,191,000 | 0 | 20,191,000 | 0.0 |
| 合 計 | 17,321,911,000 | 8,643,135,664 | 8,678,775,336 | 49.9 |

特別会計別執行率

平成27年12月末現在

単位：円、%

| 歳入 | 予算現額 | 調定額 | 収入済額 | 執行率 |
|------------------|---------------|---------------|---------------|------|
| 国民健康保険事業特別会計事業勘定 | 3,796,442,000 | 2,602,151,695 | 2,308,335,844 | 60.8 |
| 国民健康保険事業特別会計施設勘定 | 84,879,000 | 50,914,095 | 50,306,695 | 59.3 |
| 簡易水道特別会計 | 356,699,000 | 20,357,695 | 18,662,541 | 5.2 |
| 公共下水道事業特別会計 | 1,216,735,000 | 173,604,259 | 168,544,001 | 13.9 |
| (明許) | 7,000,000 | 1,000,000 | 1,000,000 | 14.3 |
| 農業集落排水事業特別会計 | 466,706,000 | 71,786,216 | 69,383,273 | 14.9 |
| 後期高齢者医療特別会計 | 260,293,000 | 246,171,616 | 125,789,693 | 48.3 |
| 特別会計合計 | 6,188,754,000 | 3,165,985,576 | 2,742,022,047 | 44.3 |

| 歳出 | 予算現額 | 支出済額 | 執行残額 | 執行率 |
|------------------|---------------|---------------|---------------|------|
| 国民健康保険事業特別会計事業勘定 | 3,796,442,000 | 2,493,025,771 | 1,303,416,229 | 65.7 |
| 国民健康保険事業特別会計施設勘定 | 84,879,000 | 53,354,908 | 31,524,092 | 62.9 |
| 簡易水道特別会計 | 356,699,000 | 66,605,654 | 290,093,346 | 18.7 |
| 公共下水道事業特別会計 | 1,216,735,000 | 543,300,269 | 673,434,731 | 44.7 |
| (明許) | 7,000,000 | 6,339,600 | 660,400 | 90.6 |
| 農業集落排水事業特別会計 | 466,706,000 | 246,943,811 | 219,762,189 | 52.9 |
| 後期高齢者医療特別会計 | 260,293,000 | 147,164,023 | 113,128,977 | 56.5 |
| 特別会計合計 | 6,188,754,000 | 3,556,734,036 | 2,632,019,964 | 57.5 |

公営企業 売上高の状況

(単位：千円)

| 区分 | 予算現額 | 実績額 | 執行率 |
|------|---------|---------|------|
| ガス事業 | 492,907 | 286,894 | 58.2 |
| 水道事業 | 497,727 | 372,200 | 74.8 |

工事の執行状況

| 区分 | 予算現額 | 契約額 | 執行率 |
|------|---------|---------|------|
| ガス事業 | 67,329 | 51,614 | 76.7 |
| 水道事業 | 130,164 | 128,933 | 99.1 |

平成 27 年度主要事業一覧表

| 所属課 | 事業名 | 事業内容 |
|-----|-------------------|--|
| 総務課 | 生活バス路線代替運行事業 | コミュニティバス運行委託 |
| | 〃 | コミュニティバス車両購入（小型バス 2 台） |
| | 行政経営推進事業 | 行政評価外部検討委員会設置 |
| 防災課 | 防災対策事業 | 防災訓練 |
| | 災害対策事業 | 災害対策業務委託 |
| | 〃 | 秋田県消防防災ヘリコプター運行負担金 |
| | 〃 | 防災士育成補助 |
| | 防災対策施設整備事業 | 避難場所・避難路整備工事、避難施設基本設計 |
| | 〃 | 気象観測装置更新委託 |
| | 〃 | 災害用鍵箱設置工事 |
| | 消防資器材等補助 | 各自治会等消防資器材等補助 |
| | 自主防災組織事業費補助 | 消防資器材購入助成 |
| | 〃 | 自主防災連絡協議会補助 |
| | 木造住宅施設耐震化事業 | 木造住宅耐震診断・設計・工事補助 |
| | 集会施設耐震化事業 | 集会施設耐震改修補助 |
| 企画課 | 国際交流推進事業 | ジョウニー・アノコレス市交流事業補助 |
| | 〃 | 国際交流協会補助 |
| | 〃 | 外国人交流ネットワーク事業補助 |
| | 地域間交流推進事業 | にかほ市ふるさと会運営補助 |
| | 〃 | 縁結びめぐりあい事業補助 |
| | 〃 | 子どもふるさと交流支援事業費補助 |
| | 〃 | 大洗町との交流 |
| | 自治会活動推進事業 | 自治会等地域活動補助（市内 103 自治会） |
| | 集会施設整備事業 | 自治会等集会施設整備費補助 |
| | 男女共同参画事業 | 懇話会開催、講演会講師謝礼等 |
| | 協働のまちづくり事業 | 広報等配布業務委託 |
| | 〃 | 協働のまちづくり事業補助（夢いきいき 21 マイタウン事業） |
| | 〃 | 地域振興交付金 8 地域（象潟、上浜、上郷、金浦、平沢、院内、小出、釜ヶ台） |
| | 〃 | 元気づくり応援事業交付金 |
| | 第 2 次にかほ市総合発展計画策定 | 住民検討委員会 |
| | ジオパーク構想推進事業 | 鳥海山・飛島ジオパーク推進協議会負担金 |

| | | |
|-------|-------------------|---|
| 関係各課 | 市政 10 周年記念事業 | 記念式典、記念イベント（コンサート、文化講演会） |
| 財政課 | 公会計データ整備事業 | 公会計管理台帳保守委託 |
| | 市債の任意繰上償還 | 市債の任意繰上償還金（元金） |
| 関係各課 | 社会保障・税番号制度導入事業 | 住民基本台帳、統合宛名、地方税務、障害福祉、国民年金等 |
| 市民課 | 福祉医療助成事業（県補助分） | 乳幼児から重度身障者までの医療費軽減（県 1/2） |
| | 福祉医療助成事業（市単独分） | 乳幼児～小学生（所得制限該当者）・中学生の医療費無料化 |
| | 〃 | 入院時食事療養費助成 |
| | 後期高齢者医療事業 | 後期高齢者特定健診等委託 |
| | 〃 | 県後期高齢者医療広域連合事務費及び医療給付費負担金 |
| | 〃 | 後期高齢者医療特別会計事務費及び基盤安定繰出金 |
| | 特定健康診査事業 | 国保被保険者に係る特定健診及び保健指導 |
| 生活環境課 | 簡易水道事業 | 上浜統合簡易水道施設整備工事施工監理委託及び工事 |
| | 〃 | 上小国簡易水道施設整備工事測量委託及び導配水管工事 |
| | 〃 | 関・西中ノ沢簡易水道施設整備工事設計測量委託及び配水池用地取得 |
| | 〃 | ガス水道局への業務委託 |
| | リサイクル推進事業 | 由利本荘市リサイクル施設負担金 |
| | 埋立処分施設及びし尿処理施設分担金 | 本荘由利広域市町村圏組合負担金 |
| | ごみステーション整備事業 | ゴミステーション整備費補助 |
| | ごみ収集運搬業務 | ごみ収集運搬業務委託 |
| | ごみ焼却運転業務 | ごみ焼却炉運転管理業務委託 |
| | ごみ焼却施設修繕業務 | ごみ焼却炉等補修工事 |
| | 廃棄物処理施設管理業務 | 最終処分場管理委託 |
| | 〃 | 最終処分場水質等分析委託 |
| | 熱回収施設整備事業 | 熱回収施設等建設工事設計・施工監理業務委託及び工事 |
| | 住宅用太陽光発電システム導入補助 | 住宅用太陽光発電システム導入事業費助成 |
| | 水質保全事業 | 河川湖沼水質調査委託 |
| | 安全なまちづくり事業 | 交通指導隊設置 |
| | 〃 | カーブミラー新設・修繕工事 |
| | 〃 | 交通安全協会補助 |
| | 〃 | 交通安全母の会補助 |
| | 安心のまちづくり事業 | 防犯指導隊設置 |
| | 〃 | 防犯灯新設・修繕工事 |
| | 〃 | 防犯協会補助 |
| 健康推進課 | 在宅当番医事業 | 休日における当番制による休日診療の実施（広域市町村圏組合分担金） |
| | 病院群輪番制事業 | 第二次救急医療病院による夜間における重症患者の入院治療の実施（広域市町村圏組合分担金） |

| | | |
|----------|---------------------|-------------------------------------|
| 健康推進課 | 地域医療推進事業 | 地域医療再来受付業務委託及び補助（スマイル・象潟・金浦保健センター） |
| | 〃 | 由利本荘看護学校運営費補助 |
| | 〃 | 由利組合総合病院運営費補助 |
| | 〃 | 由利組合総合病院医療機器等整備補助 |
| | 〃 | 東北「由利本荘・にかほ地域」消化器がん研究寄附講座寄附金 |
| | 母子保健事業 | フッ化物洗口事業 |
| | 〃 | 乳幼児健診・妊婦健診・乳幼児等予防接種委託 |
| | 〃 | 妊婦健診・個別予防接種・不妊不育治療補助 |
| | 成人保健事業 | インフルエンザ等予防接種・各種がん検診委託 |
| | 〃 | コール・リコール事業（受診勧奨） |
| | 精神保健事業 | 心の健康・自殺予防対策事業 |
| 子育て長寿支援課 | 敬老事業 | 敬老式〔各地区開催〕 |
| | 長寿祝金給付事業 | 長寿祝金支給（80歳・85歳・90歳・95歳・100歳） |
| | 高齢者除排雪等支援事業 | 高齢者除排雪等支援チームへの謝礼 |
| | 外出支援サービス事業 | 高齢者外出支援サービス事業委託 |
| | 高齢者等見守り巡回事業 | 高齢者世帯の声かけ巡回見守り事業 |
| | 老人福祉措置事業 | 老人福祉措置費負担金 |
| | 養護老人ホーム分担金 | 養護老人ホーム分担金（広域市町村圏組合分担金） |
| | 高齢者住宅改修事業 | 高齢者住宅バリアフリー化改修費補助 |
| | 老人クラブ運営支援事業 | 老人クラブ活動への補助 |
| | ほかほか入浴事業 | ほかほか入浴事業補助：神ノ湯（70歳以上） |
| | 針・灸・マッサージ助成 | 針・灸・マッサージ助成（65歳以上） |
| | 家族介護援助金支給事業 | 家族介護援助金の支給 |
| | おむつ代助成金支給事業 | おむつ代助成 |
| | 高齢者交通費助成事業 | 高齢者等交通費助成 |
| | 雪下ろし支援事業 | 高齢者世帯等雪下ろし支援 |
| | 住宅整備資金貸付事業 | 高齢者住宅整備資金貸付 |
| | 福祉施設管理事業 | 午ノ浜温泉・けやき、はんの木・元気百歳館・老人福祉センター等管理委託 |
| | 福祉施設整備事業 | 機械設備等改修（午ノ浜温泉） |
| | 介護予防普及啓発事業（対象者把握事業） | 二次予防事業の対象者把握 |
| | 通所型介護予防事業（二次予防事業） | 運動器の機能向上・栄養改善・口腔機能向上・外出支援サービス事業委託等 |
| | 訪問型介護予防事業（二次予防事業） | うつ、認知、閉じこもり予防・栄養改善・口腔機能向上・運動機能向上委託等 |
| | 介護予防普及啓発事業 | 介護予防訪問事業委託（介護予防事業未利用者） |
| | 地域介護予防支援事業 | 生活管理指導員派遣事業・生活管理指導短期宿泊事業委託 |
| | 地域自立生活支援事業 | ミニデイ・集落サロン・配食サービス・安心生活見守り事業委託 |

| | | |
|----------|-----------------|--|
| 子育て長寿支援課 | 家族介護支援事業 | 家族介護教室委託、住宅改修支援・介護用品支給・成年後見制度利用支援事業 |
| | 地域包括支援事業 | 介護給付費等委託（介護予防支援） |
| | 介護保険分担金 | 介護給付・地域支援事業・保険者事務分担金（広域市町村圏組合分担金） |
| | すこやか子だから祝金 | すこやか子だから祝い金（第3子10万円、第4子以降20万円） |
| | 放課後児童健全育成事業 | 仕事と育児の両立支援（放課後学童クラブ） |
| | 児童遊園地等整備事業 | 児童遊園地整備費補助金（武道島2区、鈴、上坂） |
| | チャイルドシート購入補助 | チャイルドシート購入時の助成 |
| | 児童手当 | 児童手当 |
| | 保育所運営事業 | 保育所運営費負担金 |
| | 地域子ども・子育て支援事業 | 延長保育・病児・病後児保育・一時預かり |
| | 障害児保育事業 | 障害児保育事業費補助金 |
| | 保育緊急確保事業 | 地域子育て支援センター委託（にかほ・勢至保育園） |
| | 児童扶養手当 | 児童扶養手当支給 |
| | 母子生活支援事業 | 母子生活支援施設入所措置費 |
| | 住宅整備資金貸付事業 | ひとり親家庭住宅整備資金貸付金 |
| | 高齢者人材活用支援事業 | シルバー人材センター補助 |
| | 臨時給付金事業 | 子育て世帯臨時福祉給付金事業費 |
| 福祉課 | 社会福祉活動支援事業 | 民生委員児童委員活動費補助 |
| | 〃 | 社会福祉協議会運営費補助 |
| | 生活困窮者自立支援事業 | 自立相談・就労準備・家計相談支援 |
| | 生活保護事業 | 扶助費（生活・住宅・教育・介護・医療・出産・生業・葬祭扶助費及び保護施設事務費） |
| | 臨時給付金事業 | 臨時福祉給付金事業費 |
| | 相談支援事業 | 障害者相談支援事業委託 |
| | 障害福祉サービス事業 | 居宅、施設等各種介護給付・施設入所支援・特定障害者特別給付等 |
| | 自立支援医療給付事業 | 更正医療・育成医療 |
| | 地域生活支援事業 | 日常生活用具給付・日中一時預かり・自動車運転免許取得助成 |
| | 交通費助成事業 | 通院、通所等交通費助成 |
| | 福祉サービス利用料軽減事業 | 補装具、日常生活用具給付・日中一時支援等の市独自軽減事業給付 |
| | 補聴器購入費助成事業 | 難聴児補聴器購入費助成 |
| | 人工内耳用電池等購入費助成事業 | 障害者人工内耳用電池等購入費助成 |
| | 電子白杖購入費助成事業 | 視聴覚障害者用電子白杖購入費助成 |
| | 雪下ろし支援事業 | 高齢者世帯等雪下ろし支援事業助成 |
| | 特別障害者等手当給付事業 | 特別障害者手当・障害児福祉手当・経過的福祉手当給付 |
| | 住宅整備資金貸付事業 | 心身障害者住宅整備資金貸付 |

| | | |
|-------|-------------------|--------------------------------------|
| 福祉課 | 補装具給付事業 | 義肢等各種装具・補聴器・車椅子・電動車椅子・歩行器の給付等 |
| | コミュニケーション支援事業 | 手話通訳者設置事業委託 |
| 農林水産課 | 就農支援事業 | 就農アドバイザー業務委託 |
| | 元気な中山間農業応援事業 | 中山間地域の所得確保のため計画作成と支援 |
| | 集落営農法人支援事業 | 法人設立に必要な経費助成、法人経営安定支援 |
| | 未来にアタック農業夢プラン応援事業 | 機械・施設等の導入支援 |
| | 新規就農者経営開始支援事業 | 施設の導入支援 |
| | 担い手育成総合支援事業 | 集落営農組織発展支援・担い手スキルアップ活動支援・就農支援活動事業等 |
| | 病害虫防除事業 | 航空防除協議会運営補助 |
| | 資源循環米生産体制支援事業 | ペレット堆肥散布補助 |
| | 環境保全型農業直接支援事業 | 環境保全に資する有機農業や減農薬・冬期灌水の取組み支援 |
| | 未来農業のフロンティア育成研修事業 | 研修生に対し月額 10 万円の助成 |
| | 水稲直播水田拡大支援事業 | 水稲直播栽培に取り組む団体に対するほ場整備費の助成 |
| | 園芸メガ団地整備事業 | 園芸に専門的に取り組む経営体育成 |
| | プレミアム米生産推進事業 | 「つぶぞろい」の産地化 |
| | 青年就農給付金事業 | 国による新規就農者支援のための給付金事業 |
| | 農地集積協力交付金交付事業 | 担い手への農地集積を加速化するための離農者への給付金事業 |
| | 経営所得安定対策推進事業 | 経営所得安定対策の推進事務助成 |
| | モミガラ補助暗渠推進事業 | モミガラ暗渠補助 |
| | 転作田排水整備事業 | 転作田の有効活用を図るための排水対策支援 |
| | ほ場整備事業 | ほ場整備事業調査計画負担金 |
| | 土地改良区助成事業 | 事務費に対する運営費補助 |
| | 農業基盤整備促進事業 | 国庫事業による簡易な基盤整備事業への助成 |
| | 中山間地域等直接支払事業 | 中山間地直接支払交付金 |
| | 地域間交流推進事業 | にかほ市交流協議会補助 |
| | 〃 | グリーンツーリズム推進協議会補助 |
| | 畜産振興助成事業 | 第 17 回由利畜産共進会、第 95 回秋田県畜産共進会負担金等 |
| | 〃 | 第 8 回全国モーモー母ちゃんをつどい in あきた大会運営費補助 |
| | 畜産団体育成事業 | JA 秋田しんせい和牛部会にかほ支部及びにかほ市受精卵移植研究会運営補助 |
| | 家畜損害防止事業 | 畜舎、畜体消毒助成 |
| | 優良雌牛導入保留対策事業 | 優良雌牛導入助成 |
| | IARS 異常症検査事業 | 検査料助成 |
| | 流域育成整備事業 | 「太郎ヶ台線」開設事業負担金 L=100m |
| | 民有林整備促進事業 | 民有林整備補助事業に対する市嵩上げ補助（10%） |

| | | |
|-------|-------------------|--|
| 農林水産課 | 林業就業者受入支援事業 | 林業就業者受入支援助成 |
| | 森林整備地域活動支援交付金事業 | 施業集約化の促進 |
| | 森林総合研究所分収造林地保育事業 | 除伐 22ha、枝打 44ha |
| | 森林総合研究所分収造林地整備事業 | 作業道同補修 |
| | 松くい虫防除対策事業 | 薬剤散布（無人ヘリ散布 14.2ha、地上薬剤散布 20.1ha、伐倒駆除 35 m ² 、） |
| | ナラ枯れ防除対策事業 | 伐倒駆除 600 m ² 、樹幹注入剤設置業務 183 ボトル、被害木調査 50ha |
| | ふれあいの森整備事業 | 水と緑の森づくり税事業 |
| | 水産流通基盤整備事業 | 県事業負担金（漁港整備） |
| | 水産物供給基盤機能保全事業 | 県事業負担金（機能診断） |
| | 水産物供給基盤機能強化事業 | 県事業負担金（アワビ、イワガキ、サザエ増殖場） |
| | 水産環境整備事業 | 県事業負担金（泊地浚渫等） |
| | 漁業経営安定支援事業 | 漁業共済事業補助 |
| | 〃 | 漁業信用基金協会債務保証料補助 |
| | 〃 | アワビ・イワガキ・サザエ種苗放流事業補助 |
| | 〃 | 漁業経営安定資金貸付金（預託） |
| | 漁業就業者受入支援事業 | 漁業就業者受入支援助成 |
| | 漁港浚渫事業 | 小砂川漁港・三森漁港の浚渫委託 |
| | 漁港改修事業 | 小砂川漁港防波堤改修工事 |
| 商工課 | 商工会運営支援事業 | 商工会運営費補助 |
| | 商店等活性化支援事業 | サービス店会支援補助 |
| | 〃 | 商工会商店街事業費補助 |
| | 企業活性化アドバイザー業務委託事業 | 市企業振興事業の実施アドバイス・サポート等 |
| | 開業開店起業化支援事業 | 開業開店起業化資金貸付金 |
| | 中小企業振興資金支援事業 | 中小企業振興資金利子補給 |
| | 〃 | 中小企業振興資金保証料補助 |
| | 〃 | 秋田県経営安定資金融資保証料補助 |
| | 工業振興会支援事業 | 工業振興会補助 |
| | 緊急雇用促進助成事業 | 雇用支援対策助成金 |
| | 中小企業ISO認証取得促進事業 | 中小企業ISO認証取得促進助成事業補助 |
| | 新産業創出支援事業 | 産学共同研究開発費助成 |
| | 企業立地促進事業 | コールセンター等企業立地促進事業補助 |
| | 工業振興事業 | 工業振興条例補助金 |
| | 就業資格取得助成事業 | 就業資格取得助成事業補助 |
| | 特産品開発促進事業 | 鱈しょつつるブランド化事業 |

| | | |
|-----|------------------|---------------------------------|
| 観光課 | 人材育成事業 | スポーツツーリズムコーディネーター人材育成 |
| | 地域協働協定事業 | 地域協働協定事業委託（ANA 総研） |
| | 地域おこし協力隊事業 | 隊員 1 人（賃金、旅費、借上料等） |
| | 観光 P R 媒体等製作事業 | 観光パンフレット、ポスター等 |
| | 由利地域観光振興機能連携事業 | 由利地域観光振興機能連携事業負担金 |
| | 観光協会支援事業 | 観光協会運営補助 |
| | 観光イベント支援事業 | 海の幸まつり補助 |
| | 〃 | スポーツイベント開催実行委員会補助 |
| | 特産品開発促進事業 | 特産品開発助成 |
| | 道の駅ねむの丘改修事業 | 浴室、濾過機、ボイラー、井戸改修工事 |
| | 温泉保養センターはまなす改修事業 | 浴室、GHP 室外機、照明器具等改修工事設計及び工事 |
| | 観光拠点センター整備事業 | 観光拠点センター設計監理及び本体建設工事 |
| | 観光施設整備事業 | 中島台レクリエーションの森木道整備工事 |
| | 〃 | ねがい橋床板改修工事 |
| | 公園緑化事業 | 公園管理花苗等購入 |
| 建設課 | 計画的なまちづくり事業 | 都市計画審議会設置 |
| | 住宅リフォーム支援事業 | 住宅リフォームの助成 |
| | 市営住宅整備事業 | 市営住宅はまなす改修工事設計委託 |
| | 〃 | 市営住宅さくら改修工事監理及び工事 |
| | 〃 | 市営住宅松ヶ丘下水道接続・駐車場区画線工事設計委託及び工事 |
| | 〃 | 市営住宅建石改修工事監理委託及び工事 |
| | 〃 | 市営住宅高森団地改修工事 |
| | 〃 | 避難器具改修工事（建石、松ヶ丘） |
| | 市営住宅管理事業 | 市営住宅管理システム導入及び保守管理委託 |
| | 公共下水道事業 | 施設設備委託（建物事前、事後調査等） |
| | 〃 | 下水道工事（面整備、舗装復旧、ガス水道管移設・建物移設補償等） |
| | 〃 | 公営企業移行業務委託 |
| | 〃 | ガス水道局への業務委託 |
| | 農業集落排水事業 | 処理施設機能強化事業（伊勢居地・桂坂処理区統合） |
| | 〃 | 木ノ根橋架替に伴う設計委託 |
| | 〃 | 上浜地区（北部）MHP 無線デジタル化 |
| | 〃 | ガス水道局への業務委託 |
| | 道路台帳整備事業 | 道路台帳整備委託 |
| | 市道維持補修事業 | 市道維持補修工事（地区要望対応等） |

| | | |
|-------|------------------|----------------------------|
| 建設課 | 市道新設改良等事業 | 道路構造物撤去詳細設計及び撤去工事 |
| | 〃 | 平沢小出2号線道路工事 |
| | 〃 | 小砂川本線他舗装補修工事 |
| | 〃 | 交通安全施設整備工事 |
| | 〃 | 交通誘導看板設置工事 |
| | 〃 | 橋梁点検長寿命化修繕計画業務委託 |
| | 〃 | 大沢橋橋梁補修詳細設計業務 |
| | 〃 | 木ノ根橋架替工事 |
| | 排水路施設整備事業 | 室沢地区排水路整備工事 |
| | 排水路整備事業 | 排水路整備工事 |
| | 雨水排水施設整備事業 | 赤石排水ポンプ設計業務及び雨水排水施設整備工事 |
| | 除雪機械等整備事業 | 除雪ドーザ、2tダンプトラック購入 |
| | 防災対策河川改修事業 | 大瀧川河川改修工事 |
| 消防本部 | 消防施設・機器整備事業 | 車庫外壁改修、防火水槽解体、消火栓新設 |
| | 〃 | 消防団消防用ホース整備 |
| | 〃 | 消防団消防救急デジタル無線受令機 |
| 教育総務課 | 奨学資金貸付事業 | 入学一時金の貸与の積立金 |
| | 〃 | 新規及び継続貸付者の不足分の積立金等 |
| | 小学校施設整備事業 | 各小学校の施設整備設計及び工事 |
| | 〃 | 吊り天井対策工事設計監理委託及び工事 |
| | 中学校施設整備事業 | 各中学校の施設整備工事 |
| | 〃 | 吊り天井対策工事設計監理委託及び工事 |
| | 小学校教育用コンピュータ整備事業 | 小学校教育用コンピュータリース及び保守業務 |
| | 中学校教育用コンピュータ整備事業 | 中学校教育用コンピュータリース及び保守業務 |
| 学校教育課 | 国際理解教育事業 | 国際理解教育業務委託 |
| | 〃 | 英語指導助手（ALT）招致 |
| | 学習支援事業 | 理科・算数・数学・美術の学習支援・不登校児童生徒支援 |
| | 児童生徒通学費助成事業 | 児童生徒通学費補助 |
| | 各種学力検査事業 | 児童生徒学力検査委託 |
| | 学校生活サポート事業 | 学校生活サポート（30人）、図書司書補助（9人） |
| | 各種大会派遣助成事業 | 各種大会児童・生徒派遣費補助 |
| | 修学旅行助成事業 | 修学旅行補助（小・中学校） |
| | 就学援助事業 | 要保護・準要保護等児童生徒就学援助 |
| | 文化教育支援事業 | 和文化教育全国大会負担金 |

| | | |
|-------------|-------------------|---|
| 生涯学習課 | 放課後子ども教室事業 | 3 公民館で地域の特性を生かした文化活動や体験学習の実施 |
| | わくわく土曜教室事業 | 土日等の教育活動を通して地域で健やかに育む環境づくりを推進 |
| | にかほ探検隊事業 | 市内小学生 30 人を対象にした自然や歴史、文化等を教材にした体験学習 |
| | 親子ふれあい体験教室事業 | 家庭 DE つくろう&遊ぼう広場（小学生と保護者 30 組による体験教室） |
| | 家庭教育サポート事業費助成事業 | 市内幼・保育園・小中学校 PTA に対する助成 |
| | 子育てサロンクラブ育成事業 | 乳幼児を抱える保護者への学習機会の提供と育児環境の整備 |
| | 文化祭開催 | 文化祭（三地区公民館等、芸術文化活動の成果発表機会の提供） |
| | 芸術文化推進事業 | 芸術文化協会補助 |
| | 芸術文化運営助成事業 | 「秋田草刈唄全国大会」・「日本海に響け太鼓の祭典」「クラシック音楽をあなたと」運営補助 |
| | 芸術文化継承基盤整備助成事業 | 芸術文化継承基盤整備費助成 |
| 仁賀保勤労青少年ホーム | 仁賀保勤労青少年ホーム設備改修事業 | 音響設備改修、直流電源装置交換工事 |
| フェアイト子ども科学館 | フェアイト子ども科学館整備事業 | 展示棟屋根改修工事設計監理委託及び工事 |
| | ロボットコンテスト予選会補助 | WRO ロボットコンテスト予選会補助 |
| 白瀬記念館 | 白瀬・南極出前講座 | 南極観測隊員による出前授業 |
| B&G 海洋センター | 象潟 B&G 海洋センター整備事業 | 遠赤外線放射暖房機、ヒーター、ポンプ等改修工事 |
| 図書館 | 図書・視聴覚備品整備事業 | 図書・視聴覚備品購入 |
| スポーツ振興課 | スポーツ振興事業 | 各種団体（体育協会・スポーツ少年団等）・スポーツ大会等参加費補助 |
| | 〃 | にかほ体操音楽作成委託 |
| | スポーツ団体支援事業 | ブラウブリッツ秋田支援補助 |
| | スポーツ大会開催助成等事業 | 全県駅伝大会負担金 |
| | 屋外運動施設整備事業 | 仁賀保グリーンフィールド照明塔改修工事実施設計、監理及び改修工事 |
| | 〃 | 仁賀保グリーンフィールド・TDK-ASC 芝生管理委託 |
| | スポーツ宿泊センター運営 | スポーツ宿泊向け研修センターの運営 |
| | こころのプロジェクト事業 | JFA からの派遣講師による学校との共同授業 |
| 文化財保護課 | 文化財保全管理事業 | 天然記念物「象潟」、県指定史跡「山根館」下刈等委託 |
| | 文化財保存事業 | 「海山北麓の獅子舞番楽」記録作成事業負担金 |
| | 〃 | 郷土史研究会補助 |
| | 〃 | 無形民俗文化財保存事業補助 |
| ガス水道局 | 上水道事業 | 石綿セメント管更新工事 |
| | 〃 | 公共下水道事業の支障物件となる配水管の移設工事（補償工事） |
| | 〃 | 県道改良に伴う配水管入替工事（補償工事） |
| | 経年管更新事業 | 経年ガス管更新事業 |
| | 公共下水道事業関連ガス管入替事業 | 公共下水道事業の支障物件となるガス管の移設 |
| | 旧象潟事業所解体事業 | 旧象潟事業所 2,000m ³ ガスホルダー解体 |