

にかほ市公共施設個別施設計画

令和5年3月
(令和7年12月更新)
秋田県 にかほ市

目次

序章 個別施設計画について.....	1
1 計画策定の背景	1
2 計画の目的	1
3 計画期間.....	1
4 対象とする公共施設	2
5 関連計画との整合性	2
第1章 公共施設を取り巻く現状と課題	3
1 公共施設の保有状況	3
2 更新費用の状況（従来型試算）	5
3 人口の変化.....	7
4 施設の目指すべき姿	8
第2章 劣化状況の把握	9
1 概要	9
2 構造躯体の健全性判定	9
3 劣化状況調査	13
第3章 公共施設の状況と維持管理方針	22
1 市民文化系施設	23
2 社会教育系施設	25
3 スポーツ・レクリエーション系施設	28
4 産業系施設.....	33
5 学校教育系施設	35
6 子育て支援施設	39
7 保健・福祉施設	40
8 医療施設.....	43
9 行政系施設.....	44
10 公営住宅	49
11 公園.....	52
12 供給処理施設	53
13 その他.....	54

第4章 公共施設整備の基本的な方針と整備水準	56
1 改修等の基本的な方針	56
2 改修周期の考え方	56
3 改修等の整備水準	57
4 更新費用の状況（長寿命化型試算）	58
第5章 実施計画	60
1 優先順位の考え方	60
2 実施計画	60
第6章 個別施設計画の継続的運用	83
1 維持管理の項目・手法等	83
2 情報基盤の整備と活用	83
3 推進体制等の整備	84
4 フォローアップ	84

【公共施設個別施設計画の記載にあたっての前提】

① 端数処理について

本計画で取り扱う数値は、金額は単位未満を切り捨て、延床面積等は単位未満を四捨五入の端数処理することを基本としています。このため、各数値の合計が表記される合計欄の数値と一致しない場合があります。

② 調査時点と年度表記について

本計画に掲載するハードに関する数値は、令和元年度（令和 2 年 3 月 31 日に終了する事業年度）を基本としており、利用者やコスト等のソフトに関する数値は平成 30 年度（令和元年 3 月 31 日に終了する事業年度）を基本としています。

③ %（パーセント）表記について

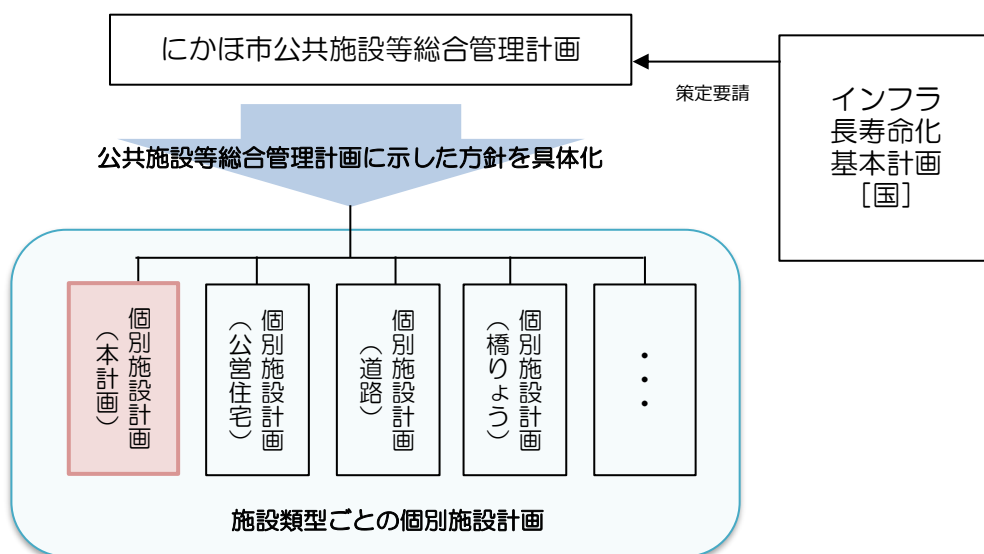
「%（パーセント）」表記は小数第 2 位を四捨五入しているため、合計値が「100%」にならない場合があります。

序章 個別施設計画について

1 計画策定の背景

全国的に公共施設等の老朽化対策が大きな課題となっております。国においては、インフラの戦略的な維持管理・更新等を推進するため平成 25 年に「インフラ長寿命化基本計画」を策定し、さらに、平成 26 年に公共施設やインフラの総合的かつ計画的な管理を行うため「公共施設等総合管理計画」の策定を要請しました。これを受け、本市では平成 29 年 3 月に「にかほ市公共施設等総合管理計画（以下、管理計画という。）」を策定しました。

個別施設計画では管理計画に基づき、個別施設ごとの具体の対応方針を定めることが求められています。



2 計画の目的

上記の背景を踏まえ、管理計画で定めたハコモノ施設の全体方針を基本とし、建物の安全確保のための管理や長寿命化、財政負担の軽減・平準化を達成するため、個別施設ごとの対応方針を示すものとしします。

3 計画期間

計画期間は令和 3(2021)～令和 12(2030)年度までの 10 年間とします。

ただし、更新費用の試算は令和 3(2021)～令和 42(2060)年度までの 40 年間実施します。

なお、本計画は長期の計画となることから、対象となる施設の劣化状況や、本町を取り巻く社会経済情勢の変化等により、必要に応じて適宜見直すこととします。

4 対象とする公共施設

本計画で対象とする施設は、管理計画に示す「建築系公共施設（インフラを除く）」とします。

5 関連計画との整合性

個別施設計画に関連する本市の計画は、主に以下の計画があります。

主な関連計画等

関連計画等	関連する記載内容
第2次にかほ市総合発展計画	まちづくりの指針となる最上位計画。
にかほ市 公共施設等総合管理計画	公共施設等の総合的・計画的な管理を推進するための指針。公共建築物やインフラ施設にかかる個別施設計画の上位計画。
にかほ市 まち・ひと・しごと創生戦略 人口ビジョン	市の人口の現状を分析するとともに、市が目指すべき将来展望を示したもの。交流人口の増加や人口流出の抑制、流入人口の増加など人口減少に歯止めをかけるための取組みを推進することとしている。
にかほ市 過疎地域持続的発展計画	過疎地域に指定された市町村が地域の持続的発展を図るため、必要な事業計画を策定したもの。

第1章 公共施設を取り巻く現状と課題

1 公共施設の保有状況

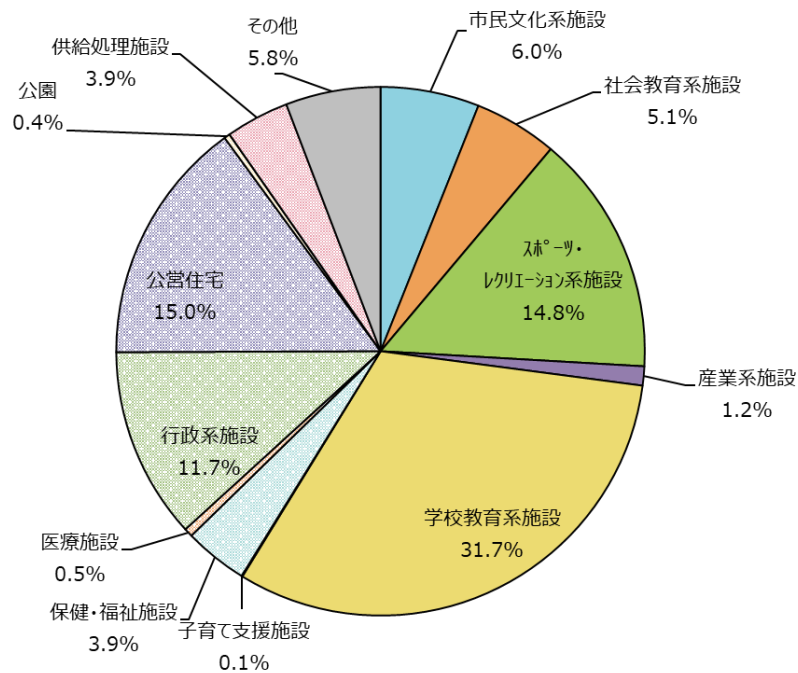
本計画で対象とする施設は、160 施設で面積合計は 166,875 m²です。

表 1-1 公共施設の一覧（令和元年度末）

大分類	中分類	小分類	施設数	延床面積 (m ²)
市民文化系施設	公民館・集会施設	公民館・集会施設	11	10,068
社会教育系施設	文化施設	文化施設	3	3,705
	図書館・博物館等施設	図書館・博物館等施設	5	4,816
スポーツ・レクリエーション系施設	スポーツ施設	スポーツ施設	13	11,974
	レクリエーション施設・観光・物産施設	レクリエーション施設・観光・物産施設	8	7,977
	保養宿泊施設	保養宿泊施設	3	4,702
	産業系施設	産業系施設	9	1,946
学校教育系施設	学校	小学校	4	25,205
		中学校	3	26,510
	その他教育施設	その他教育施設	3	1,153
子育て支援施設	子育て支援施設	子育て支援施設	1	94
保健・福祉施設	保健施設	保健施設	3	5,362
	高齢者福祉施設	高齢者福祉施設	4	1,125
医療施設	医療施設	医療施設	2	877
行政系施設	庁舎等	庁舎等	3	11,144
	消防施設	消防施設	46	4,406
	その他行政系施設	その他行政系施設	12	4,000
公営住宅	公営住宅	公営住宅	8	25,048
公園	公園	公園	3	595
供給処理施設	衛生系施設	処理施設	3	5,479
		斎場	2	1,000
その他	その他	その他	11	9,688
計			160	166,875

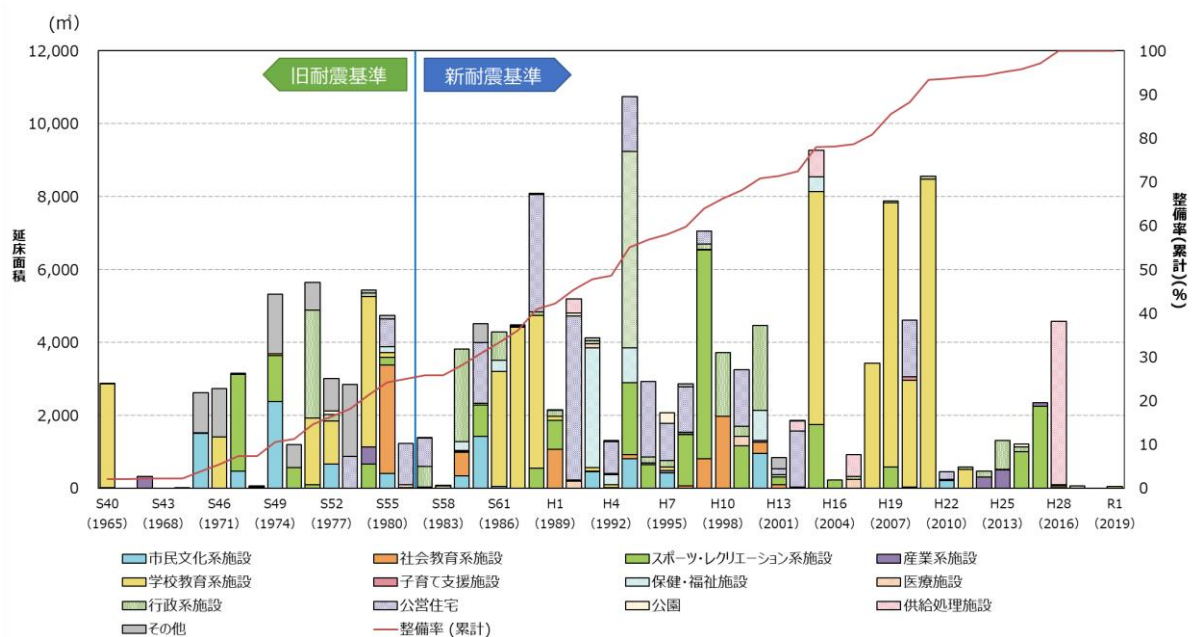
公共施設の面積割合のうち、最も割合が大きいのが学校教育系施設で 31.7%、次いで公営住宅の 15.0%となっています。

図 1-1 大分類別面積割合（令和元年度末）



建築後から 30 年以上経過している施設が多くを占めている中で、今後は老朽化による損傷などが発生する可能性が高く、維持管理に要する費用が多額になることが予想されます。

図 1-2 年度別整備面積

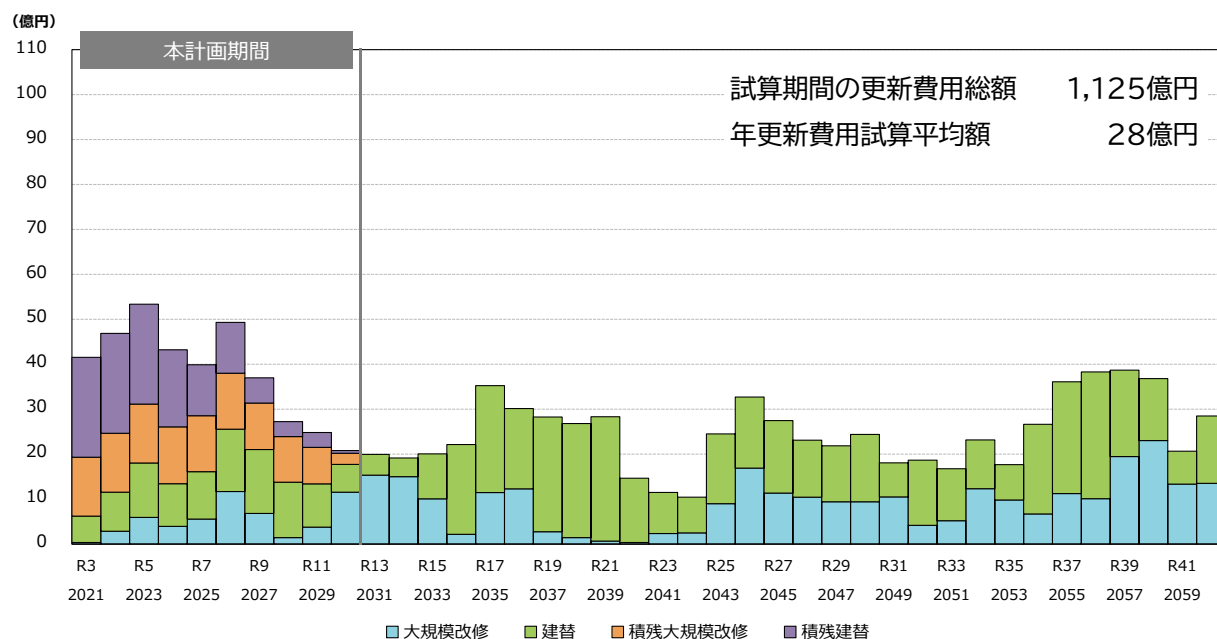


2 更新費用の状況（従来型試算）

本計画における建物を法定耐用年数経過後に同じ規模で更新（大規模改修や建替）したと仮定した場合、今後40年間の総額は1,125億円、平均費用は年間約28億円となり、非常に大きな負担となることを示しています。

このため、将来の人口動向や財政状況を踏まえた公共施設の総量を検討することや計画的な修繕による長寿命化の推進が必須となります。

図 1-3 公共施設の更新費用推計（従来型試算）



※あくまで推計値であり、実際にかかる経費とは異なります。

試算にあたっての条件は以下の通りです。

- ① 更新単価は、一般財団法人地域総合整備財団(ふるさと財団)¹が提供している、「公共施設等更新費用試算ソフト」で採用されている単価を用い試算しました。
- ② 建築から法定耐用年数の1/2の期間経過後に大規模改修、法定耐用年数経過後に建替えを行います。
- ③ 大規模改修の修繕期間は2年、建替え期間は3年とします。
- ④ 2020年度時点で、既に更新の時期を迎えているものについては、試算開始年度では費用が集中することになるため、負担を分散軽減できるように、試算開始年度となる2021年度から法定耐用年数の20%相当の期間に均等に割り当てます。

¹ 一般財団法人地域総合整備財団[ふるさと財団]は、地方公共団体の公共施設マネジメントの導入について、様々な方法で支援している法人です。

【公共施設の分類別更新単価表】

分類区分	建替え単価	大規模改修単価
市民文化系施設	400,000 円/㎡	250,000 円/㎡
社会教育系施設	400,000 円/㎡	250,000 円/㎡
スポーツ・レクリエーション系施設	360,000 円/㎡	200,000 円/㎡
産業系施設	400,000 円/㎡	250,000 円/㎡
学校教育系施設	330,000 円/㎡	170,000 円/㎡
子育て支援施設	330,000 円/㎡	170,000 円/㎡
保健・福祉施設	360,000 円/㎡	200,000 円/㎡
医療施設	400,000 円/㎡	250,000 円/㎡
行政系施設	400,000 円/㎡	250,000 円/㎡
公営住宅	280,000 円/㎡	170,000 円/㎡
公園	330,000 円/㎡	170,000 円/㎡
供給処理施設	360,000 円/㎡	200,000 円/㎡
その他	360,000 円/㎡	200,000 円/㎡

3 人口の変化

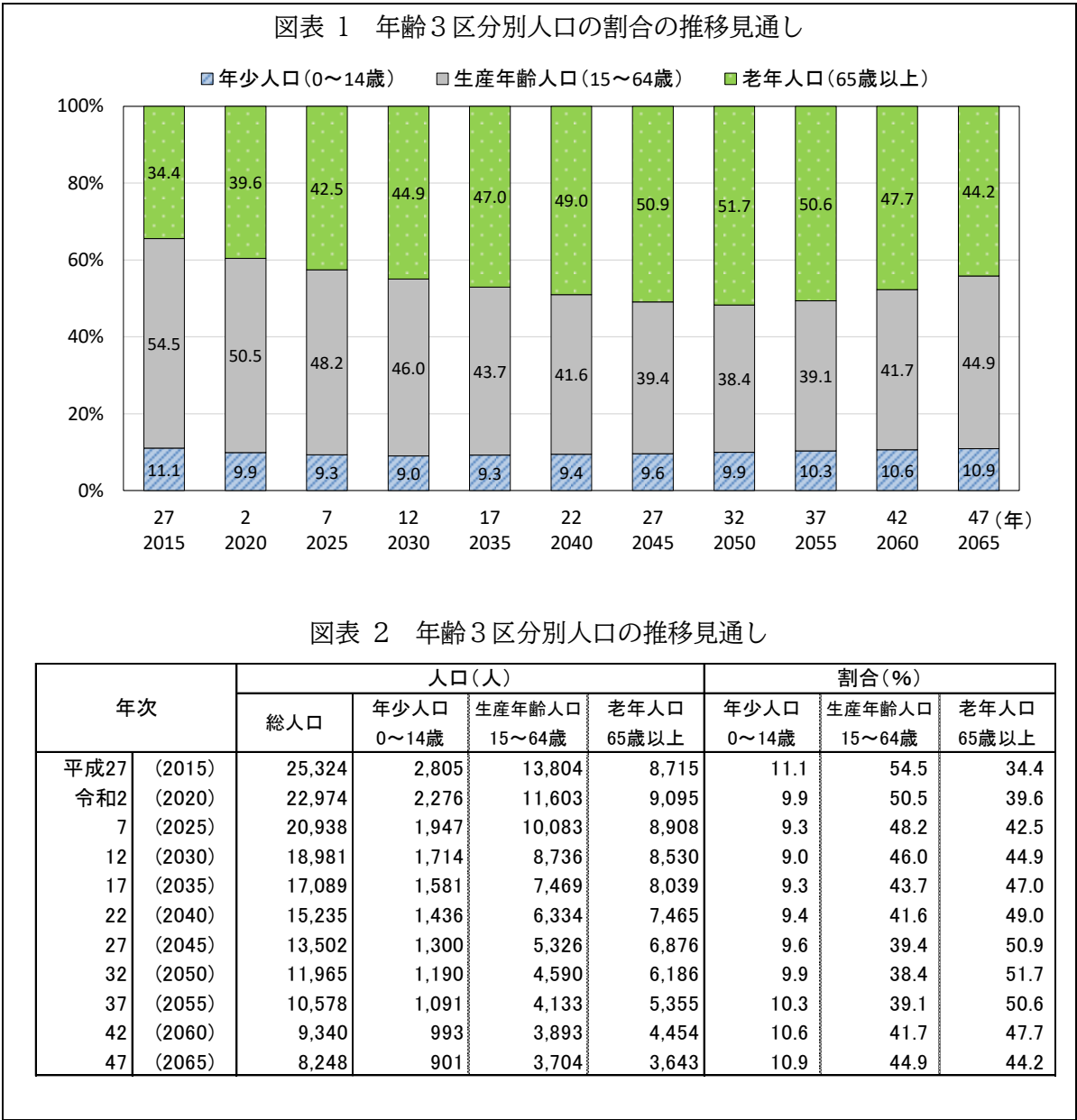
(1) 本市の人口及び年代別人口の見通し

にかほ市人口ビジョン（令和 2 年 2 月）における推計では、年少人口（0～14 歳）割合は、令和 12（2030）年まで低下した後、上昇に転じる見込みであり、令和 47（2065）年には 10.9% となる見通しとなっています。

生産年齢人口（15～64 歳）割合は、令和 32（2050）年までは低下を続け、その後は上昇に転じる見込みです。

老年人口（65 歳以上）割合は上昇を続け令和 32（2050）年に 51.7% でピークとなり、その後低下する見通しである。令和 47（2065）年には 44.2% にまで縮小する見込みとなっています。

図 1-5 本市の人口推移と将来推計



出典：にかほ市人口ビジョン

4 施設の目指すべき姿

1. 施設保有量の適正化

公共サービスの水準維持のため、本当に必要となる公共施設が保有できるよう、施設の集約・複合化の推進や、解体・民間譲渡の検討による総延床面積の縮小に努めます。

2. 安全性の確保と長寿命化

公共施設は市民をはじめ多くの方が利用する施設であることから、安全・安心を第一に、継続的な点検、診断、メンテナンスを通じ、財政負担を考慮したうえで、施設の長寿命化を目指した適切な維持管理に努めます。

3. 民間活力の活用

指定管理者制度や、民間の資本・ノウハウ・技術力を活用するPPP/PFIなどの利用を検討し、施設管理の効率性の工場や経費縮減に努めます。

なお、学校については「学校施設整備基本構想の在り方について（学校施設の在り方に関する調査研究協力者会議,平成25(2013)年3月）」を参考に、以下を目指すべき姿として定めました。

(1) 安全性

- 災害に強い学校施設
- 防犯・事故対策された安全安心な学校施設

(2) 快適性

- 学習能力の向上や学校地域への愛着につながり、バリアフリーに配慮された快適な学習環境
- 教職員等の事務負担軽減などに配慮した環境

(3) 学習活動への適応性

- 自発的な学習や社会性を身に付けるなど、主体性を養う空間の充実
- 習熟度別指導や少人数指導などの効果的・効率的な施設整備
- 発表・討論といった言語活動の充実
- 充実した観察・実験を行う理数教育の充実

■運動環境の充実

■伝統や文化に関する教育の充実

■外国語教育の充実

■地域の生涯学習の拠点となるなど学校図書館の活用

■キャリア教育・進路指導の充実

■食育の充実

■バリアフリーなどに配慮した特別支援教育の推進

■エコスクールなど環境教育の充実

(4) 環境への適応性

- エコスクールなど環境を考慮した学校施設

(5) 地域の拠点化

- 地域に開かれた学校とするための環境
- 地域の生涯学習の拠点となる学校施設

第2章 劣化状況の把握

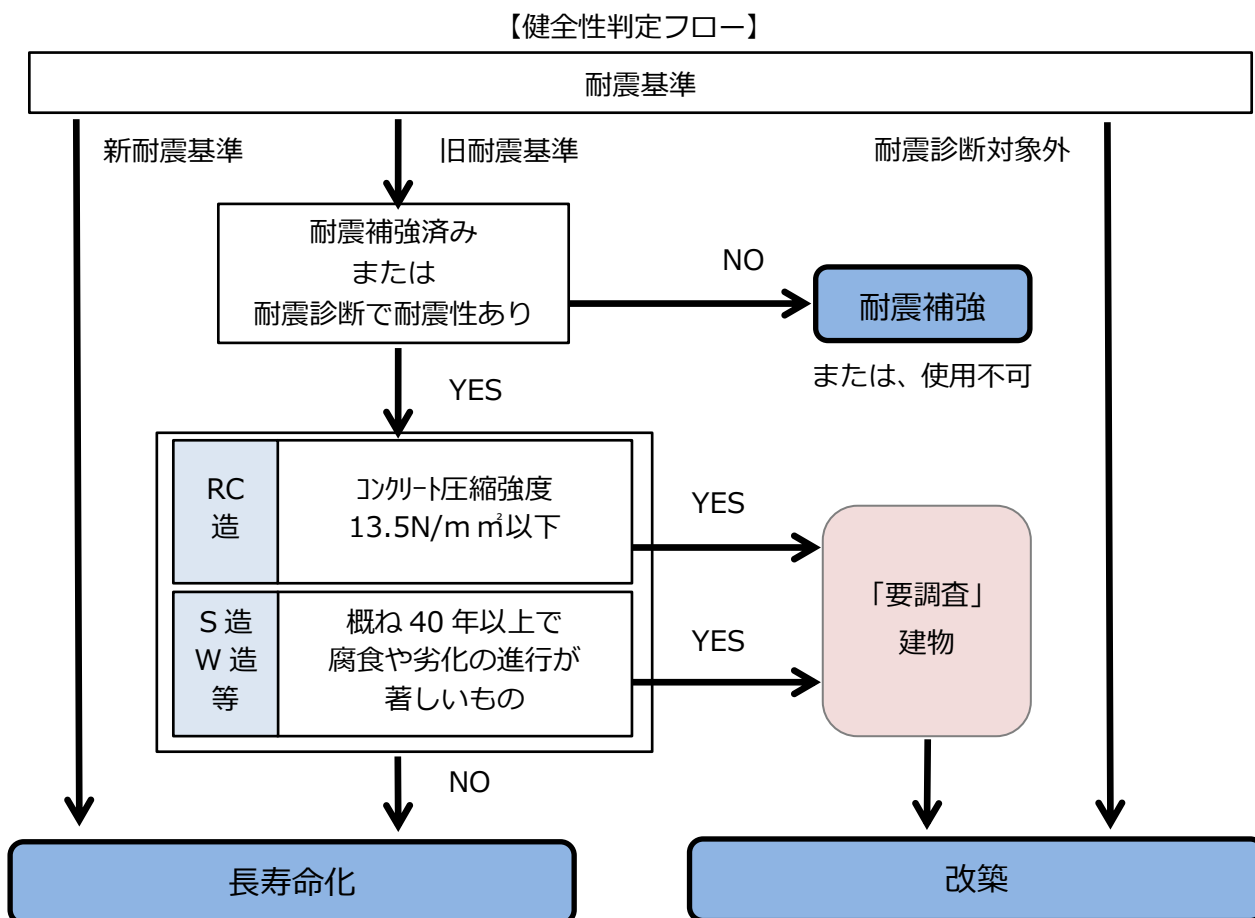
1 概要

個別施設計画の対象建物のうち、既に建替が決まっている建物や倉庫や車庫等の附属建物、今後の大規模な修繕・建替を想定していない建物を除いた167施設422棟を対象に175グループに分けて調査を行いました。安全性の確保と長寿命化を目指した修繕、改修を実施するため、長寿命化が想定可能かを判定する「構造躯体の健全性判定」並びに現在の劣化状況を把握する「劣化状況調査」を実施しました。

2 構造躯体の健全性判定

(1) 判定の概要

構造躯体の健全性評価は各建物における耐震基準や診断結果を基に、下記の健全性判定フローを用いて「長寿命化」・「耐震補強」・「改築」の判定を行いました。なお、耐震診断が義務付けられていない建物に関しては安全性を考慮し、「改築」と判定しています。



(2) 判定結果

旧耐震基準の時期に整備した各建物における健全性評価結果は下表のとおりです。

表 2-1 構造躯体の健全性

施設 番号	施設名称	棟 番号	棟名称	耐震診断 状況	診断時 耐震性有無	耐震補強 工事	コンクリート 圧縮強度 (N/mm ²)	判定
公民館・集会施設								
204	象潟公民館	483	公民館	実施	有	実施	18.00	長寿命
121-1	金浦公民館	319	金浦コミュニティセンター	実施	有	不要	21.00	長寿命
		562	消防ポンプ室	不要	-	-		改築
114	漁村センター（三森）	293	漁村センター	未実施	-	-		耐震補強
		294	倉庫	未実施	-	-		耐震補強
		295	便所（棟）	未実施	-	-		耐震補強
		296	会議室（棟）	未実施	-	-		耐震補強
		297	給食室（棟）	未実施	-	-		耐震補強
200	仁賀保公民館	474	集会所	実施	無	実施	21.00	長寿命
		475	母子福祉施設	実施	無	実施	21.00	長寿命
209	上郷生活改善センター（小滝）	494	集会所	未実施	-	-		耐震補強
文化施設								
34	象潟公会堂	141	公民館	実施	無	実施		改築
		140	屋外トイレ	未実施	-	-		耐震補強
211	仁賀保勤労青少年ホーム	496	勤労青少年研修施設	実施	有	実施	21.00	長寿命
スポーツ施設								
206	象潟体育館	486	体育館	実施	有	実施		長寿命
217-1	仁賀保体育館	502	仁賀保体育館	実施	有	実施		長寿命
217-2	仁賀保運動公園・にかほ市仁賀保 グリーンフィールド	509	プール管理室	未実施	-	未実施		耐震補強
		508	揚水場	未実施	-	未実施		耐震補強
231	上郷体育館（旧上郷小学校体育館）	76	体育館（Ｓ50.11）	実施	有	不要		長寿命
		77	体育館（Ｓ51.5）	実施	有	不要		長寿命
230	小出体育館（旧小出小学校体育館）	46	体育館	実施	有	実施		長寿命
保養宿泊施設								
78	鶴泉荘	211	保養所、宿泊所	未実施	-	-		耐震補強
		209	ポンプ室（貯水槽）	未実施	-	-		耐震補強
産業系施設								
224	仁賀保新産業支援センター	556	仁賀保新産業支援センター（旧消防署）	未実施	-	-		耐震補強
4857	伊勢居地字一ノ坂・造林事業所	539	造林事業所	不要	-	-		改築
4906	四角井戸造林事業所	543	造林事業所	不要	-	-		改築
133	グミノ木森造林事務所	350	造林事業所	不要	-	-		改築
137	バンガローサイロ	355	バンガローサイロ	不要	-	-		改築
学校								
14	象潟小学校	567	教室棟（Ｓ52.1）	実施	有	実施		長寿命
		49	管理棟・教室棟（Ｓ52.5）	実施	有	実施		長寿命
20	平沢小学校	105	渡廊下（Ｓ46.10）	未実施	-	-		耐震補強
		106	便所（棟）	未実施	-	-		耐震補強
		107	体育館	実施	有	実施		長寿命

第2章 劣化状況の把握

施設 番号	施設名称	棟 番号	棟名称	耐震診断 状況	診断時 耐震性有無	耐震補強 工事	コンクリート 圧縮強度 (N/mm ²)	判定
9	院内小学校	25	教室棟	実施	有	実施	11.50	長寿命
		24	管理・特別教室棟	実施	有	実施	10.50	長寿命
		23	プール管理室	未実施	-	-		耐震補強
		26	体育館	実施	有	実施		長寿命
		27	昇降口	未実施	-	-		耐震補強
		28	渡廊下（西側）	未実施	-	-		耐震補強
		29	渡廊下（東側）	未実施	-	-		耐震補強
		30	倉庫1	未実施	-	-		耐震補強
		31	倉庫2	未実施	-	-		耐震補強
13	小出小学校	47	教室棟・特別教室棟	実施	有	実施		長寿命
		48	管理棟・特別教室棟	実施	有	不要		長寿命
		45	倉庫	未実施	-	未実施		耐震補強
12	金浦中学校	38	校舎（S54.12）	実施	有	実施	30.73	長寿命
		40	校舎（S54.12）	未実施	-	-		耐震補強
		42	体育館	実施	有	実施		長寿命
		43	部室	未実施	-	-		耐震補強
		44	物置	未実施	-	-		耐震補強
		37	自転車置場	未実施	-	-		耐震補強
高齢者福祉施設								
82	釜ヶ台地区老人憩の家「はんの木」	230	老人福祉施設	未実施	-	-		耐震補強
		231	便所（棟）	未実施	-	-		耐震補強
		232	機械室（棟）	未実施	-	-		耐震補強
		233	給食室（棟）	未実施	-	-		耐震補強
		234	浴場（棟）	未実施	-	-		耐震補強
		235	集会所	未実施	-	-		耐震補強
庁舎等								
8	仁賀保庁舎	20	仁賀保庁舎	実施	有	実施	21.00	長寿命
		17	車庫	未実施	-	未実施		耐震補強
		19	倉庫	未実施	-	未実施		耐震補強
消防施設								
164	消防団ポンプ車庫1-1-1（象潟元町）	435	消防ポンプ車庫	未実施	-	-		耐震補強
		436	待機所	未実施	-	-		耐震補強
173	消防団ポンプ車庫4-2-2（前川）	445	待機所	未実施	-	-		耐震補強
181	消防団ポンプ車庫6-1-2（小国）	454	消防ポンプ車庫	未実施	-	-		耐震補強
183	消防団ポンプ車庫6-1-3（馬場）	455	消防ポンプ車庫	未実施	-	-		耐震補強
190	消防団ポンプ車庫7-2-1（畑）	462	消防ポンプ車庫	未実施	-	-		耐震補強
185	消防団ポンプ車庫6-3-1（釜ヶ台）	457	消防ポンプ車庫	未実施	-	-		耐震補強
公営住宅								
146	市営住宅 建石・市営住宅 建石 集会所	375	建石 53年棟	実施	有	不要		長寿命
		377	建石 55年棟	実施	有	不要		長寿命
		383	建石 集会所	実施	有	不要		長寿命
		384	物置 55年棟-2	未実施	-	-		耐震補強
		385	自転車置場 53年棟	未実施	-	-		耐震補強
		386	物置 53年棟-2	未実施	-	-		耐震補強
		389	物置 53年棟-1	未実施	-	-		耐震補強
		391	物置 55年棟-1	未実施	-	-		耐震補強

施設 番号	施設名称	棟 番号	棟名称	耐震診断 状況	診断時 耐震性有無	耐震補強 工事	コンクリート 圧縮強度 (N/mm ²)	判定
公園								
221	中島台レクリエーションの森	518	管理棟	未実施	-	-		耐震補強
その他								
143	旧前川児童館	371	児童館	不要	-	-		改築
		368	物置	不要	-	-		改築
		369	物置	不要	-	-		改築
105	金浦字十二林地区資材倉庫	270	倉庫	不要	-	-		改築
91	旧上郷診療所	248	上郷診療所（ひまわりの家）	不要	-	-		改築
		249	診療所（S55増築分）	不要	-	-		改築
		250	倉庫	不要	-	-		改築
		542	検査室（棟）	不要	-	-		改築
4911	旧釜ヶ台新産業支援センター（体育館）	551	釜ヶ台新産業支援センター（体育館）	実施	無	未実施		耐震補強
16	旧上郷小学校	70	校舎（S53.3）	実施	有	実施		長寿命
		71	校舎（S53.5）	実施	有	実施		長寿命
		72	プロパンボンベ室	未実施	-	-		耐震補強
		75	昇降口	未実施	-	-		耐震補強
		78	窯芸室	未実施	-	-		耐震補強
		79	倉庫	未実施	-	-		耐震補強
		80	プール倉庫	未実施	-	-		耐震補強
17	旧上浜小学校	82	教室棟（S45.11）	実施	有	実施		長寿命
		83	教室棟（S46.5）	実施	有	実施		長寿命
		84	特別教室棟	実施	有	未実施		耐震補強
		88	プール更衣室	未実施	-	-		耐震補強
		89	プール機械室	未実施	-	-		耐震補強
		90	倉庫（S54.8）	未実施	-	-		耐震補強
		92	陶芸室	未実施	-	-		耐震補強
		93	便所棟	未実施	-	-		耐震補強
13	旧小出小学校	47	教室棟・特別教室棟	実施	有	実施		長寿命
		48	管理棟・特別教室棟	実施	有	不要		長寿命
		45	倉庫	未実施	-	未実施		耐震補強

3 劣化状況調査

劣化調査の概要

建物を継続利用していくためには劣化している箇所に対し適切に修繕を行う必要があります。各建物の建築部位及び設備別に劣化状況の調査を実施し、早急に対応する必要がある部位や建物を選定しました。

定期点検結果やこれまでの修繕状況を踏まえ、現地にて目視調査を行い、その状況や経過年数などを参考に評価を行いました。さらに各評価を点数化し、建物劣化度として算定しました。

(1) 建物劣化度の算定

① 評価をもとに詳細部位ごとに点数化します。劣化状況が悪いものほど点数が高くなります。

評価	経過年数評価		目視評価		劣化点数
	部位	基準	部位	基準	
A	地盤、舗装、囲障、擁壁、	20年未満	屋根防水、屋根材、外	概ね良好	10
B	構造躯体、笠木、屋根	20～39年	壁、外部開口部、内部床	部分的に劣化(安全・機能上、問題なし)	40
C	樋、カーテンウォール、外部天井、外部雑、内	40年以上		広範囲に劣化(安全・機能上、不具合発生の兆し)	70
D	壁、内部天井、内部開口部、内部雑、避難出口、階段、電気設備全て、機械設備全て	経過年数に関わらず著しい劣化事象がある場合		早急に対応する必要がある(安全・機能上、問題あり)(躯体の耐久性に影響を与えている)(設備が故障し施設運営に影響を与えている)等	100

② 建物全体への影響を考慮した部位毎の重要度係数を設定し、劣化点数に乗じて計算します。部位重要度係数は、影響度合い毎に4段階で設定します。

劣化点数		判断基準	部位	係数
A : 10	×	事後保全でよい	空地・通路等、擁壁・がけ等、外部雑、床仕上げ材、内壁仕上げ材、天井仕上げ材、内部開口部、内部雑、電力、避雷・屋外	0.25
B : 40		計画保全が望ましい	カーテンウォール、外部開口部、受変電、発電・静止形電源、空調、換気、自動制御、ガス、昇降機その他	0.50
C : 70		計画保全すべき	屋根防水、笠木、ドレーン、樋、屋根スル・かわら類等、外装仕上げ材等、外部天井、中央監視、給排水衛生	0.75
D : 100		特に安全に関わる	地盤、塀、フェンス等、基礎、躯体、避難経路、階段等、通信・情報(防災)、排煙、消火	1.00

③ 計算した劣化点数を合計し、建物部位数で除することで劣化度を算定します。この数値が高いほど、劣化していると判定します。

劣化点数合計

÷

適用部位数

=

建物劣化度

(2) 調査結果

調査を実施した各建物における劣化調査結果は下表のとおりです。

表 2-2 劣化調査結果一覧

施設番号	施設名称	棟番号	棟名称	調査グループ	外構	躯体	屋根	外部	内部	電気設備	機械設備	建物劣化度
公民館・集会施設												
213	象潟構造改善センター	498	象潟構造改善センター	G000213-01	A	B	B	B	B	A	B	24.44
204	象潟公民館	483	公民館	G000204-01	A	A	A	A	A	B	A	9.21
		484	本館研修室									
		482	陶芸室、物置									
135	コミュニティ防災センター（金浦）	353	コミュニティ防災センター	G000135-01	A	A	A	A	A	A	A	6.21
121-1	金浦公民館	319	金浦コミュニティセンター	G000121-01	C	C	C	C	C	C	C	42.58
		562	消防ポンプ室									
121-3	金浦勤労青少年ホーム	321	金浦青少年ホーム									
		322	ホーム渡廊下									
		323	キュービクル									
21	労働者研修センター エニワン（金浦）	110	労働者研修センター	G000021-01	B	B	B	B	B	B	B	24.00
114	漁村センター（三森）	293	漁村センター	G000063-01	B	B	B	C	B	A	A	25.60
		294	倉庫									
		295	便所（棟）									
		296	会議室（棟）									
		297	給食室（棟）									
		298	自転車置場									
200	仁賀保公民館	474	集会所	G000200-01	B	B	B	B	C	C	C	20.17
		475	母子福祉施設									
209	上郷生活改善センター（小滝）	494	集会所	G000209-01	C	C	B	B	B	C	C	37.89
207-1	上浜構造改善センター（大砂川）	490	センター浴場（棟）	G000207-01	B	B	C	B	C	B	B	26.41
		487	上浜地区構造改善センター									
207-2	象潟都市農村交流センター（大砂川）	488	都市農村交流センター研修室									
		489	センター渡廊下									
文化施設												
34	象潟公会堂	141	公民館	G000034-01	C	-	-	-	-	C	C	43.75
		140	屋外トイレ									
211	仁賀保勤労青少年ホーム	496	勤労青少年研修施設	G000211-01	B	B	B	B	B	C	C	25.88
126	指定文化財旧佐々木家住宅（院内）	328	旧佐々木家復元住宅	G000126-01	A	B	-	A	B	A	A	7.21
図書館・博物館等施設												
203	象潟郷土資料館	480	埋れ木・和船展示場	G000203-01	B	B	A	A	B	B	B	19.48
		481	博物館									
19	図書館「こびあ」	101	図書館	G000019-01	B	B	B	B	B	B	B	28.50
86	白瀬南極探検隊記念館	241	外機械室	G000086-01	B	B	B	B	B	C	B	23.75
		242	白瀬南極探検隊記念館									
		243	公衆便所									
		244	書院									
		245	雪上車展示室									
24	フェライト子ども科学館	116	科学館	G000024-01	B	B	-	B	B	B	C	26.25
		117	キュービクル上屋									
118	郷土文化保存伝習館	314	伝習館	G000118-01	B	B	B	B	B	B	-	22.86
スポーツ施設												
219	象潟B&G海洋センター	516	象潟B & G 海洋センター	G000219-01	B	A	B	C	C	A	A	13.91
		515	キュービクル上屋									
202	象潟運動広場（鳥屋森）	476	球場ダックアウト	G000202-01	C	C	B	C	C	-	B	31.47
		477	球場ダックアウト									
		478	町民運動広場トイレ（鳥屋森）									
		479	公園トイレ									
		548	グラウンド用具物置									
208	象潟野球場（九十九島）	547	メインスタンド	G000208-01	B	B	B	B	B	B	B	26.72
		491	ダックアウト									
		492	ダックアウト									
		493	バックスクリーン									

第2章 劣化状況の把握

施設 番号	施設名称	棟番号	棟名称	調査グループ	外構	躯体	屋根	外部	内部	電気 設備	機械 設備	建物 劣化度
206	象潟体育館	486	体育館	G000206-01	B	B	B	B	A	B	B	19.73
218	岡の谷地グラウンド（岡の谷地公園）	511	グラウンド本部棟	G000218-01	C	A	B	A	A	A	A	14.05
		512	グラウンド ダックアウト									
		513	グラウンド ダックアウト									
		514	グラウンド用具物置									
121-2	金浦体育館	320	体育館	G000121-02	B	B	B	B	B	B	B	26.00
5	武道館	10	武道館	G000005-01	B	B	B	B	B	B	B	23.52
217-1	仁賀保体育館	502	仁賀保体育館	G000217-01	B	C	C	C	C	C	B	35.60
217-2	仁賀保運動公園・にかほ市仁賀保グリーン フィールド	507	野球本部棟	G000217-06	A	A	A	A	A	A	－	6.17
		506	サッカー本部棟	G000217-05	A	A	B	B	A	A	A	9.61
		509	プール管理室	G000217-08	C	C	C	C	C	B	C	34.31
		510	芝刈機格納庫	G000217-09	A	A	A	B	A	A	－	10.83
		505	運動公園トイレ	G000217-04	A	A	A	A	A	A	A	8.68
		508	揚水場	G000217-07	B	C	D	D	B	B	B	38.28
231	上郷体育館（旧上郷小学校体育館）	76	体育館（S50.11）	G000231-01	C	D	C	C	C	C	－	44.38
		77	体育館（S51.5）									
232	上浜体育館（旧上浜小学校体育館）	87	体育館	G000232-01	B	B	C	C	B	B	B	29.89
87	白窓苑・とんがり童夢「パオ」	246	多目的屋内広場	G000087-01	B	B	B	B	B	B	B	23.79
230	小出体育館（旧小出小学校体育館）	46	体育館	G000230-01	D	C	D	D	B	B	B	37.24
レクリエーション施設・観光・物産施設												
12031	観光拠点センター にかほっと	575	観光拠点センター にかほっと	G012031-01	A	A	A	A	A	A	A	7.13
		576	機材倉庫									
32	象潟ねむの丘	135	中核施設	G000032-01	B	B	B	B	B	B	B	24.19
		136	管理棟									
		137	トイレ									
		138	管理倉庫									
		139	東屋									
155	象潟海水浴場観光案内所	418	観光案内所	G000155-01	B	B	B	B	B	－	－	24.17
112	金浦物産センター	292	物産センター	G000112-01	B	B	B	B	B	B	B	28.70
23	はまなす源泉地用地	114	はまなす源泉セパレート上屋	G000023-01	B	B	－	－	－	B	－	30.00
		115	はまなす3号源泉ポンプ室									
108	稲倉山荘	275	食堂・売店	G000108-01	A	A	A	A	A	A	A	6.21
		276	発電気室									
31	小滝案内所	133	奈曾滝休憩所	G000031-01	－	－	－	－	－	－	－	－
134	仁賀保高原ひばり荘	351	休憩所、ロッヂ	G000134-01	B	B	B	B	B	B	B	23.87
		352	バッテリーカーハウス	G000134-02	B	B	B	B	B	B	－	20.67
保養宿泊施設												
4852	スポーツ宿泊研修センター	537	スポーツ宿泊研修センター	G004852-01	B	B	B	B	B	B	B	23.96
109	温泉保養センターはまなす	281	保養所	G000109-01	B	B	B	B	B	B	B	24.69
		282	保養所									
		279	保養所									
		280	機械室									
		278	浄化槽機械棟									
		277	北側機械施設上屋									
		283	温風呂ろ過機室									
		284	自転車置場									
		285	物置									
		286	物置									
		287	物置									
		288	プレハブ物置									
		289	プレハブ物置									
		290	ゴミ置場									
78	鶴泉荘	210	保養所、宿泊所	G000078-01	B	B	B	B	B	B	B	23.21
		211	保養所、宿泊所									
		209	ポンプ室（貯水槽）									
産業系施設												
226	象潟新産業支援センター	523	象潟新産業支援センター（S53、55年棟）	G000226-01	A	A	A	A	A	A	A	6.10
		555	象潟新産業支援センター（増築）									

施設番号	施設名称	棟番号	棟名称	調査グループ	外構	躯体	屋根	外部	内部	電気設備	機械設備	建物劣化度
38	象潟製炭作業所	144	象潟製炭作業所	G000038-01	-	-	-	-	-	-	-	-
		145	炭焼小屋									
224	仁賀保新産業支援センター	556	仁賀保新産業支援センター（旧消防署）	G000224-01	B	A	A	B	A	A	A	8.93
		565	仁賀保新産業支援センター（増築）									
		549	キュービクル倉庫	G004910-01	-	A	A	A	A	A	-	6.25
71	大須郷揚水機場	201	揚水機操作室	G000071-01	-	-	-	-	-	-	-	-
4857	伊勢居地字一ノ坂・造林事業所	539	造林事業所	G004857-01	-	-	-	-	-	-	-	-
4906	四角井戸造林事業所	543	造林事業所	G004906-01	-	-	-	-	-	-	-	-
133	グミノ木森造林事務所	350	造林事業所	G000133-01	-	-	-	-	-	-	-	-
137	バンガローサイロ	355	バンガローサイロ	G000137-01	-	-	-	-	-	-	-	-
4908	左工門次郎沢造林事業所	545	造林事業所	G004908-01	-	-	-	-	-	-	-	-
学校												
14	象潟小学校	50	教室棟	G000014-01	C	C	C	C	C	A	B	30.26
		567	教室棟（S52.1）									
		49	管理棟・教室棟（S52.5）									
		51	体育館（S62.11）									
		55N	プール更衣室									
		56N	プール便所									
		57	高圧受電設備室									
		58N	プール機械室									
		59	蒸気室									
		60	開放用便所									
		61	倉庫									
11	金浦小学校	32	校舎	G000011-01	A	A	B	A	A	A	A	10.65
		33	体育館									
		34	プール管理棟									
		35	物置									
		36	スクールバス車庫									
20	平沢小学校	102	校舎（S63.3）	G000020-01	B	B	B	B	B	B	B	26.42
		103	校舎（S63.7）									
		104	渡廊下（S63.7）									
		105	渡廊下（S46.10）									
		106	便所（棟）									
		107	体育館									
		108	プール管理棟									
		109	屋外便所									
9	院内小学校	25	教室棟	G000009-01	C	C	B	B	C	C	C	36.98
		24	管理・特別教室棟									
		23	プール管理室									
		26	体育館									
		27	昇降口									
		28	渡廊下（西側）									
		29	渡廊下（東側）									
		30	倉庫1									
		31	倉庫2									
		581	院内小学校職員室増築等工事									
		553	院内小学校物置									
15	象潟中学校	68	校舎	G000015-01	A	A	A	A	A	A	A	6.03
		67	武道場									
		66	体育館									
		65	コート物置									
		64	部室・物置									
		63	渡廊下									
		62	校舎・多目的ホール									

第2章 劣化状況の把握

施設番号	施設名称	棟番号	棟名称	調査グループ	外構	躯体	屋根	外部	内部	電気設備	機械設備	建物劣化度
12	金浦中学校	38	校舎 (S54.12)	G000012-01	C	C	B	B	B	B	B	27.22
		39	校舎 (H4.11)									
		40	校舎 (S54.12)									
		42	体育館									
		43	部室									
		44	物置									
		568	武道場									
		41	キュービクル									
37	自転車置場											
18	仁賀保中学校	96	校舎	G000018-01	A	A	A	A	A	A	A	5.92
		94	体育館									
		95	武道館									
		97	用具庫・部室・WC棟 (テニスコート内)									
		98	野球・サッカー・陸上部部室									
		99	WC棟									
		100	用具庫 (ソフトボール場内)									
		525	用具庫 (駐車場脇)									
526	ソフトボール部部室											
その他教育施設												
215	象潟学校給食共同調理場	500	給食調理場	G000215-01	A	A	A	A	A	A	A	6.46
214	金浦学校給食共同調理場	499	共同調理場	G000214-01	A	A	A	A	A	A	A	6.46
89	スクールバス車庫	247	スクールバス車庫	G000089-01	B	B	B	B	B	B	B	23.82
子育て支援施設												
216	院内学童保育クラブ	501	院内学童保育クラブ	G000216-01	-	-	-	-	-	-	-	-
保健施設												
156	象潟保健センター	420	象潟保健センター	G000156-01	B	B	B	B	B	C	B	25.57
123	金浦保健センター	325	保健センター	G000123-01	A	A	A	B	A	A	A	7.39
3	総合福祉交流センター・仁賀保保健センター	6	福祉関係施設	G000003-01	B	B	B	B	B	B	C	27.33
		7	車庫・倉庫									
		8	総合福祉交流センター自転車置場									
		9	機械室 (ボイラー)									
高齢者福祉施設												
110	介護予防拠点施設「元氣百歳館」	291	元氣百歳館	G000110-01	A	A	A	A	A	A	A	5.73
63	仁賀保老人憩の家「午ノ浜温泉」	184	老人福祉施設	G000063-01	B	B	B	C	B	A	A	25.60
		185	渡廊下									
		186	浴場 (棟)									
		187	機械室 (棟)									
		188	便所 (棟)									
		189	倉庫									
30	小出老人憩の家「けやき」	132	老人福祉施設	G000030-01	B	B	A	B	A	A	A	23.16
82	釜ヶ台地区老人憩の家「はんの木」	230	老人福祉施設	G000082-01	B	A	B	B	B	B	B	23.18
		231	便所 (棟)									
		232	機械室 (棟)									
		233	給食室 (棟)									
		234	浴場 (棟)									
		235	集会所									
医療施設												
51	院内診療所	159	診療所	G000051-01	B	B	B	B	B	B	B	23.46
	160	診療所										
29	小出診療所	126	診療所	G000029-01	B	B	B	B	B	B	B	23.46
		127	倉庫									
		128	渡廊下									
		129	渡廊下									
		130	車庫									
		131	診療所 (H17改修分)									

施設 番号	施設名称	棟番号	棟名称	調査グループ	外構	躯体	屋根	外部	内部	電気 設備	機械 設備	建物 劣化度
庁舎等												
7	象潟庁舎	14	象潟庁舎	G000007-01	B	B	B	B	B	B	B	23.79
		15	象潟庁舎駐輪場									
		16	浄化槽									
				419	渡廊下	G000156-01	B	B	B	B	B	C
6	金浦庁舎	11	金浦庁舎	G000006-01	B	B	B	B	B	B	B	22.33
		12	自転車置場（役場）									
		13	自転車置場									
8	仁賀保庁舎	20	仁賀保庁舎	G000008-01	C	B	B	D	C	D	D	46.67
		21	トイレ増築									
		22	エレベーター増築									
		552	自家発電機室									
		17	車庫									
		18	車庫									
		19	倉庫									
消防施設												
164	消防団ポンプ車庫1-1-1（象潟元町）	435	消防ポンプ車庫	G000164-01	A	A	A	A	A	A	A	5.29
		436	待機所									
61	消防団ポンプ車庫1-1-2（象潟元町）	176	消防ポンプ車庫	G000061-01	－	－	－	－	－	－	－	－
37	消防団ポンプ車庫1-2（象潟元町）	143	消防ポンプ車庫	G000037-01	A	A	A	A	A	A	A	5.29
170	消防団ポンプ車庫3-1-1（関）	442	消防ポンプ車庫	G000170-01	B	B	B	B	B	B	B	22.35
35	象潟町関字村ノ上地区水防倉庫	142	関水防倉庫	G000035-01	B	B	B	B	B	B	－	23.33
127	消防本部	329	庁舎	G000127-01	A	A	A	A	A	A	A	6.83
		330	倉庫棟									
		569	倉庫H24新築									
		570	車庫H24新築									
10153	消防団ポンプ車庫4-1-1（金浦元町）旧消防本部	566	消防ポンプ車庫	G010153-01	A	A	A	A	A	A	A	5.29
106	消防団ポンプ車庫4-1-2（赤石）	271	消防ポンプ車庫	G000106-01	－	－	－	－	－	－	－	－
174	消防団ポンプ車庫4-1-3（黒川）	447	消防ポンプ車庫	G000174-01	B	B	B	B	B	B	B	21.18
72	消防団ポンプ車庫4-2-1（大竹）	202	消防ポンプ車庫	G000072-01	B	B	B	B	B	B	B	21.25
173	消防団ポンプ車庫4-2-2（前川）	446	消防ポンプ車庫	G000173-02	B	B	B	B	B	B	B	22.00
		445	待機所	G000173-01	C	C	C	C	C	C	－	38.18
12043	消防団ポンプ車庫5-1-1（平沢）	584	消防ポンプ小屋	G012043-01	A	A	A	A	A	A	A	5.29
1535	消防団ポンプ車庫5-1-2（室沢）	534	消防団第5分団第1部2班 消防団ポンプ車庫	G001535-01	A	A	A	A	A	A	A	5.29
175	消防団ポンプ車庫5-2-1（三森）	448	消防ポンプ車庫	G000175-01	B	B	B	B	B	B	B	21.67
176	消防団ポンプ車庫5-2-2（芹田）	449	消防ポンプ車庫	G000176-01	B	B	B	B	B	B	B	21.67
177	消防団ポンプ車庫5-2-3（鈴）	450	消防ポンプ車庫	G000177-01	A	A	A	A	A	A	A	5.29
178	消防団ポンプ車庫5-3-1（琴浦）	451	消防ポンプ車庫	G000178-01	B	B	B	B	B	B	－	22.31
179	消防団ポンプ車庫5-3-2（両前寺）	452	消防ポンプ車庫	G000179-01	B	B	B	B	B	B	B	21.25
165	消防団ポンプ車庫2-1-1（小滝）	437	消防ポンプ車庫	G000165-01	B	B	B	B	B	B	B	22.00
166	消防団ポンプ車庫2-1-2（石名坂）	438	消防ポンプ車庫	G000166-01	B	B	B	B	B	B	B	22.50
53	消防団ポンプ車庫2-2-1（本郷）	162	消防ポンプ車庫	G000053-01	B	B	B	B	B	B	B	22.63
167	消防団ポンプ車庫2-2-2（横岡）	439	消防ポンプ車庫	G000167-01	B	B	B	B	B	B	B	22.63
52	消防団ポンプ車庫2-3-1（長岡）	161	消防ポンプ車庫	G000052-01	B	B	B	B	B	B	B	21.18
168	消防団ポンプ車庫2-3-2（大森）	440	消防ポンプ車庫	G000168-01	B	B	B	B	B	B	B	21.18
169	消防団ポンプ車庫2-3-3（水岡）	441	消防ポンプ車庫	G000169-01	B	B	B	B	B	B	B	21.25
46	消防団ポンプ車庫3-1-2（中ノ沢）	154	消防ポンプ車庫	G000046-01	B	B	B	B	B	B	B	21.18
47	消防団ポンプ車庫3-2-1（川袋）	155	消防ポンプ車庫	G000047-01	A	A	A	A	A	A	A	5.29
171	消防団ポンプ車庫3-2-2（大砂川）	443	消防ポンプ車庫	G000171-01	A	A	A	A	A	A	A	5.29
172	消防団ポンプ車庫3-3-1（小砂川）	444	消防ポンプ車庫	G000172-01	B	B	B	B	B	B	B	22.63
50	消防団ポンプ車庫3-3-2（大須郷）	158	消防ポンプ車庫	G000050-01	A	A	A	A	A	A	A	5.29
180	消防団ポンプ車庫6-1-1（院内）	453	消防ポンプ車庫	G000180-01	B	B	B	B	B	B	B	22.00
181	消防団ポンプ車庫6-1-2（小国）	454	消防ポンプ車庫	G000181-01	C	C	C	C	C	C	C	38.50
183	消防団ポンプ車庫6-1-3（馬場）	455	消防ポンプ車庫	G000183-01	C	C	C	C	C	C	C	40.00
182	消防団ポンプ車庫6-2-1（田抓）	572	消防ポンプ車庫	G000182-01	A	A	A	A	A	A	A	5.29
184	消防団ポンプ車庫6-2-2（杉山）	456	消防ポンプ車庫	G000184-01	B	B	B	B	B	B	B	22.00
189	消防団ポンプ車庫7-1-1（伊勢居地）	461	消防ポンプ車庫	G000189-01	B	B	B	B	B	B	B	21.25
187	消防団ポンプ車庫7-1-2（中野）	459	消防ポンプ車庫	G000187-01	－	－	－	－	－	－	－	

第2章 劣化状況の把握

施設番号	施設名称	棟番号	棟名称	調査グループ	外構	躯体	屋根	外部	内部	電気設備	機械設備	建物劣化度
190	消防団ポンプ車庫7-2-1 (畑)	462	消防ポンプ車庫	G000190-01	C	C	C	C	C	C	—	39.04
191	消防団ポンプ車庫7-2-2 (桂坂)	463	消防ポンプ車庫	G000191-01	A	A	A	A	A	A	A	5.29
95	消防団ポンプ車庫7-3-1 (百目木)	252	消防ポンプ車庫	G000095-01	A	A	A	A	A	A	A	5.29
188	消防団ポンプ車庫7-3-2 (立居地)	460	消防ポンプ車庫	G000188-01	B	B	B	B	B	B	B	21.25
192	消防団ポンプ車庫7-3-3 (樋ノ口)	464	消防ポンプ車庫	G000192-01	B	B	B	B	B	B	B	21.25
197	百目木水防庫	471	百目木水防倉庫	G000197-01	B	B	B	B	B	B	—	23.33
185	消防団ポンプ車庫6-3-1 (釜ヶ台)	457	消防ポンプ車庫	G000185-01	C	C	C	C	C	C	C	40.00
186	消防団ポンプ車庫6-3-2 (冬師)	458	消防ポンプ車庫	G000186-01	B	B	B	B	B	B	—	22.31
その他行政系施設												
54	象潟防災倉庫	163	防災倉庫	G000054-01	—	—	—	—	—	—	—	—
		561	防災倉庫		—	—	—	—	—	—	—	—
99	防災2号倉庫	255	旧防災2号倉庫	G000099-01	—	—	—	—	—	—	—	—
531	市バス車庫 (象潟地区)	536	市バス車庫 (象潟地区)	G000531-01	A	A	A	A	A	A	—	5.36
148	自主防災資器材倉庫	401	防災倉庫	G000148-01	—	—	—	—	—	—	—	—
4851	除雪ステーション	535	にかほ市除雪ステーション	G004851-01	A	A	A	A	A	A	A	6.47
145	金浦海洋センター倉庫	374	倉庫	G000145-01	D	C	D	D	D	C	—	48.96
4850	仁賀保防災倉庫	533	仁賀保防災倉庫	G004850-01	—	—	—	—	—	—	—	—
41	井戸尻倉庫	147	倉庫	G000041-01	—	—	—	—	—	—	—	—
85	農業体験館	240	本館展示室	G000085-01	—	—	—	—	—	—	—	—
149	除雪機械格納庫	402	車庫	G000149-01	B	B	B	A	B	B	B	23.36
142	釜ヶ台車庫	366	車庫	G000142-01	—	—	—	—	—	—	—	—
157	上坂車庫	421	車庫	G000157-01	B	B	B	B	B	B	—	22.31
公営住宅												
146	市営住宅 建石・市営住宅 建石集会所	375	建石 53年棟	G000146-01	C	C	C	C	C	C	C	38.25
		377	建石 55年棟									
		378	建石 56年棟									
		379	建石 57年棟									
		380	建石 59年棟									
		381	建石 60年-1棟									
		382	建石 60年-2棟									
		383	建石 集会所									
		384	物置 55年棟-2									
		385	自転車置場 53年棟									
		386	物置 53年棟-2									
		387	物置 57年棟-2									
		388	物置 59年棟-2									
		389	物置 53年棟-1									
		391	物置 55年棟-1									
		392	物置 56年棟-1									
		393	自転車置場 56年棟									
		394	物置 57年棟-1									
		395	自転車置場 57年棟									
		396	物置 59年棟-1									
		397	自転車置場 59年棟									
		398	物置 56年棟-2									
161	市営住宅 松ヶ丘・市営住宅 松ヶ丘集会所	425	松ヶ丘 5年棟	G000161-01	B	B	B	B	B	B	B	23.33
		426	松ヶ丘 6年棟									
		427	松ヶ丘 7年棟									
		428	松ヶ丘 8年棟									
		429	松ヶ丘 10年棟									
		430	松ヶ丘 14年棟									
		431	松ヶ丘 20年棟									
		432	松ヶ丘 集会所									

施設 番号	施設名称	棟番号	棟名称	調査グループ	外構	躯体	屋根	外部	内部	電気 設備	機械 設備	建物 劣化度
153	市営住宅 高森	407	高森 1号棟	G000153-01	B	B	B	B	B	B	B	22.11
		408	高森 2号棟									
		409	高森 3号棟									
		410	高森 4号棟									
		411	高森 5号棟									
		412	高森 6号棟									
		413	高森 7号棟									
		414	高森 8号棟									
		415	高森 ゴミステーション									
131	市営住宅 はまなす・はまなす集会所・はまなす駐車場	345	はまなす A棟	G000131-01	B	B	B	B	B	B	22.50	
		346	はまなす B棟									
		347	はまなす C棟									
79	特定公共賃貸住宅 つばき	212	つばき A-1棟	G000079-01	B	B	B	B	B	B	22.50	
		213	つばき A-2棟									
		214	つばき A-3棟									
		215	つばき A-4棟									
		216	つばき A-5棟									
		217	つばき B-1棟									
		218	つばき B-2棟									
		219	つばき B-3棟									
		220	つばき B-4棟									
80	特定公共賃貸住宅 下山	221	つばき B-5棟	G000080-01	B	B	B	B	B	B	21.11	
		222	下山 1号棟									
		223	下山 2号棟									
		224	下山 3号棟									
		225	下山 4号棟									
		226	下山 5号棟									
129	市営住宅 さくら・市営住宅 さくら第1駐車場	227	下山 6号棟	G000129-01	B	B	B	B	B	B	20.98	
		335	さくら A棟									
		336	さくら B棟									
		337	さくら ポンベ庫 B棟									
		338	さくら ポンベ庫 C棟									
		339	さくら C棟									
		340	さくら ポンベ庫 A棟									
139	市営住宅 ひまわり・市営住宅 ひまわり駐車場	341	プロアーポンプ室	G000139-01	B	B	B	B	B	B	20.63	
		357	ひまわり A棟									
		358	ひまわり B棟									
		359	ひまわり C棟									
		360	ひまわり D棟									
		361	ひまわり プロワー室									
		362	ひまわり ポンベ庫									
		363	ひまわり ポンベ庫									
公園												
221	中島台レクリエーションの森	518	管理棟	G000221-01	C	C	C	C	C	C	—	35.00
116	薫風苑	309	管理棟	G000116-01	B	B	B	B	B	B	—	20.59
60	仁賀保高原芝生運動広場	174	休憩所、ロッヂ	G000060-01	B	B	B	B	B	B	—	20.67
衛生系施設												
1940	環境プラザ	573	工場棟	G001940-01	A	A	A	A	A	A	A	6.25
		574	成型品保管庫									
120	金浦一般廃棄物最終処分場	318	一般廃棄物最終処分場	G000120-01	B	B	B	B	B	B	B	23.70
210	仁賀保一般廃棄物最終処分場	495	管理棟	G000210-01	B	B	B	B	B	B	B	25.11
205	象潟斎場	485	火葬場	G000205-01	A	A	A	A	A	A	A	7.78
125	斎場「青松苑」	327	火葬場	G000125-01	B	B	B	B	B	B	B	22.98

第2章 劣化状況の把握

施設 番号	施設名称	棟番号	棟名称	調査グループ	外構	躯体	屋根	外部	内部	電気 設備	機械 設備	建物 劣化度
その他												
143	旧前川児童館	371	児童館	G000143-01	-	-	-	-	-	-	-	-
		367	物置									
		368	物置									
		369	物置									
		370	物置									
4909	金浦駅構内ご線橋	546	金浦駅構内ご線橋	G004909-01	B	C	B	B	B	B	-	25.88
105	金浦字十二林地区資材倉庫	270	倉庫	G000105-01	-	-	-	-	-	-	-	-
57	仁賀保駅多目的交流施設	169	仁賀保駅舎多目的施設	G000057-01	A	A	A	C	A	A	A	7.88
42	旧小滝駐在所	148	庁舎（旧小滝駐在所）	G000042-01	-	-	-	-	-	-	-	-
		149	物置（旧小滝駐在所）									
		150	車庫（旧小滝駐在所）									
91	旧上郷診療所	248	上郷診療所（ひまわりの家）	G000091-01	-	-	-	-	-	-	-	-
		249	診療所（S55増築分）									
		250	倉庫									
		542	検査室（棟）									
67	石田倉庫	198	倉庫	G000067-01	-	-	-	-	-	-	-	-
4911	旧釜ヶ台新産業支援センター（体育館）	551	釜ヶ台新産業支援センター（体育館）	G000010-01	-	-	-	-	-	-	-	-
16	旧上郷小学校	70	校舎（S53.3）	G000016-01	C	C	A	A	A	A	A	13.98
		71	校舎（S53.5）									
		72	プロパンボンベ室									
		73	風除室（南側）									
		74	風除室（北側）									
		75	昇降口									
		78	窯芸室									
		79	倉庫									
		80	プール倉庫									
		81	開放用便所									
17	旧上浜小学校	69	倉庫(旧小滝保育園バス車庫)	G000017-01	C	C	C	C	C	B	B	32.23
		82	教室棟（S45.11）									
		83	教室棟（S46.5）									
		84	特別教室棟									
		85	クラブハウス									
		86	渡廊下									
		88	プール更衣室									
		89	プール機械室									
		90	倉庫（S54.8）									
		91	倉庫（S63.8）									
		92	陶芸室									
		93	便所棟									
13	旧小出小学校	47	教室棟・特別教室棟	G000013-01	C	C	C	C	C	C	C	40.10
		48	管理棟・特別教室棟									
		45	倉庫									

第3章 公共施設の状況と維持管理方針

本章に掲載する表の見方は次の通りです。

1	2	3	4	5	6	7	8	9	10	11	12	13
地域	施設 番号	施設名称	棟 番号	建物名称	建築 年度	延床 面積 (㎡)	構造	利用者数 (人)	ネット (フルコスト-収入) (円)	維持管理方針	判定	劣化度
公民館・集会施設												
象潟	213	象潟構造改善センター	498	象潟構造改善センター	1993	806	S	-	6,670,074	転用、集約・複合化等検討	長寿命	24.44
	204	象潟公民館	483	公民館	1970	1,499	RC	25,069	129,786,283	現状維持		9.21
			484	本館研修室	1991	349	RC				長寿命	
			482	陶芸室、物置	1991	98	S				長寿命	

- 施設が所在する地域です。象潟、金浦、平沢、上郷、上浜、院内、小出、釜ヶ台の8地域に区分しています。
- 施設固有の番号です。
- 施設の名称です。
- 建物固有の番号です。
- 施設内の建物の名称です。
- 建物の建築年度です。1981年以降の建物は新耐震基準です。
- 建物の延床面積です。同一建物で別施設の場合は延床面積のうち、その事業で利用している部分の面積を表示しています。単位未満を含めて合計したのちに四捨五入の端数処理をしているため、各建物の面積合計と小計合計欄に表示している面積が一致しない場合があります。
- 建物の主たる構造です。各構造を以下の略称で表示しています。
鉄骨鉄筋コンクリート：SRC、鉄筋コンクリート：RC、コンクリートブロック：CB、れんが造：れんが、鉄骨造：S、軽量鉄骨造：軽量S、木造：W
- 平成30年度時点における施設の年間の利用者数です。学校の場合は児童生徒数、公営住宅の場合は入居戸数を表示しています。
- 平成30年度時点における施設のネットコストを円単位で表示しています。普通会計施設を運営するにあたって生じるフルコスト（維持管理費+事業運営費+減価償却費）から収入（利用料等）を差し引いた金額のため、普通会計施設に関する負担額を意味します。
- 公共施設等総合管理計画にて検討した施設の維持管理方針を表示しています。
- 建物の耐震診断・改修状況から判定した躯体の健全性の状況です。
- 建物の劣化度です。建物の簡易劣化調査結果から点数化した値を表示しています。数値が高いほど劣化している傾向にあることを表しています。

1 市民文化系施設

表 3-1 市民文化系施設の基本情報と維持管理方針

地域	施設 番号	施設名称	棟 番号	棟名称	建築 年度	延床 面積 (㎡)	構造	利用者数 (人)	キャパシティー (コスト-収入) (円)	維持管理方針	判定	劣化度
公民館・集会施設												
象潟	213	象潟構造改善センター	498	象潟構造改善センター	1993	806	S	-	0	転用、集約・複合化等検討	長寿命	24.44
	204	象潟公民館	483	公民館	1970	1,499	RC	25,069	123,839,694	現状維持	長寿命	9.21
			484	本館研修室	1991	349	RC				長寿命	
			482	陶芸室、物置	1991	98	S				長寿命	
金浦	135	コミュニティ防災センター（金浦）	353	コミュニティ防災センター	2010	207	W	-	0	現状維持	長寿命	6.21
	121-1	金浦公民館	319	金浦コミュニティセンター	1977	659	RC	-	0	現状維持	長寿命	42.58
			562	消防ポンプ室	1976	6	CB				改築	
	121-3	金浦勤労青少年ホーム	321	金浦青少年ホーム	1985	1,385	RC	-	0	現状維持	長寿命	
			322	ホーム渡廊下	1985	30	RC				長寿命	
			323	キュービクル	1993	9	W				長寿命	
	21	労働者研修センター エニワン（金浦）	110	労働者研修センター	1995	416	W	-	1,762,432	現状維持	長寿命	24.00
平沢	114	漁村センター（三森）	293	漁村センター	1980	304	W	-	0	現状維持	耐震補強	25.60
			294	倉庫	1980	23	W				耐震補強	
			295	便所（棟）	1980	18	W				耐震補強	
			296	会議室（棟）	1980	40	W				耐震補強	
			297	給食室（棟）	1980	20	W				耐震補強	
			298	自転車置場	1982	31	W				長寿命	
	200	仁賀保公民館	474	集会所	1974	1,263	RC	26,795	18,412,666	現状維持	長寿命	20.17
			475	母子福祉施設	1974	1,110	RC				長寿命	
上郷	209	上郷生活改善センター（小滝）	494	集会所	1972	470	W	-	0	転用、集約・複合化等検討	耐震補強	37.89
上浜	207-1	上浜構造改善センター（大砂川）	487	上浜地区構造改善センター	1984	335	W	-	0	転用、集約・複合化等検討	長寿命	26.41
			490	センター浴場（棟）	1986	40	W				長寿命	
	207-2	象潟都市農村交流センター（大砂川）	488	都市農村交流センター研修室	2000	933	W	-	0	現状維持	長寿命	
			489	センター渡廊下	2000	19	W				長寿命	
合計						10,068		51,864	144,014,792			

現状と課題/基本方針

公民館・集会施設

現状と課題

【公民館・集会施設】

公民館・集会施設は、3公民館と自治会、集落の会館施設、その他に区分して整理される。

【公民館】

3公民館は、指定避難所で耐震化済み又は耐震基準内である。いずれも建築後40年前後が経過している。

- ・金浦公民館は、金浦勤労青少年ホーム、金浦体育館と併設（接続）し、教育委員会総務課、学校教育課、生涯学習課が配置されていることから、教育庁舎・複合施設にあたる。
- ・仁賀保公民館は、仁賀保体育館に併設（接続）され、働く婦人の家を統合（平成28年）した。
- ・象潟公民館は、平成30年度に屋根部分等を改修している。

【会館施設】

主に特定自治会等の会館としての集会施設は、「にかほ市公共施設再編方針・計画書（H24）」に基づき、自治会や地域への無償譲渡、または解体する方向で進めている。

【その他】

主な利用者が、特定の自治会等に限定されない集会施設として整理する。

- ・漁村センターは、午ノ浜温泉に併設し、改修済み（平成27年）。
- ・労働者研修センター（エニワン）は、冷暖房設備等の改修・更新を予定する。
- ・コミュニティ防災センターは、防災備蓄倉庫機能を有する。
- ・象潟構造改善センターは、象潟庁舎に併設する。
- ・象潟都市農村交流センターは、体育施設と浴場を有し、上浜構造改善センターと併設する。
- ・上浜構造改善センターは、学童保育、習字教室としても使用される。
- ・上郷構造改善センターは、耐震化済み（平成25年）。

今後の基本的な方針

【公民館】

予防保全型の施設管理で長寿命化させる。経過年数更新時期が比較的近く、将来的には中央公民館制への移行による集約化を含め、再編・更新を検討する。

【会館施設】

無償譲渡、解体の方向性を継続する。

【その他】

- ・象潟都市農村交流センター、浴場機能のあり方を検討する。
- ・上浜構造改善センターは、用途廃止を検討する。
- ・上郷生活改善センターは、用途廃止し解体を検討する。
- ・象潟構造改善センターは、用途廃止し解体を検討する。

【対応優先度等】

公民館等は、市民の生涯学習やコミュニティ活動の拠点として重要な機能を有する施設であることから、対応優先度は非常に高い。

【目標使用年数】

公民館等は、80年使用を目途に維持管理する。

2 社会教育系施設

表 3-2 社会教育系施設の基本情報と維持管理方針

地域	施設 番号	施設名称	棟 番号	棟名称	建築 年度	延床 面積 (㎡)	構造	利用者数 (人)	キャッシュフロー (コスト-収入) (円)	維持管理方針	判定	劣化度
文化施設												
象潟	34	象潟公会堂	141	公民館	1934	419	W	-	0	現状維持	改築	43.75
			140	屋外トイレ	1979	5	W				耐震補強	
平沢	211	仁賀保勤労青少年ホーム	496	勤労青少年研修施設	1980	2,969	RC	30,091	99,046,040	現状維持	長寿命	25.88
院内	126	指定文化財旧佐々木家住宅（院内）	328	旧佐々木家復元住宅	2000	312	W	-	0	現状維持	長寿命	7.21
小計						3,705		30,091	99,046,040			
図書館・博物館等施設												
象潟	203	象潟郷土資料館	480	埋れ木・和船展示場	2002	23	W	-	0	転用、集約・複合化等検討	長寿命	19.48
			481	博物館	1984	654	RC				長寿命	
金浦	19	図書館「こびあ」	101	図書館	1997	807	RC	24,163	31,945,607	転用、集約・複合化等検討	長寿命	28.50
	86	白瀬南極探検隊記念館	241	外機械室	1989	31	RC	12,238	36,366,957	現状維持	長寿命	23.75
			242	白瀬南極探検隊記念館	1989	1,005	RC				長寿命	
			243	公衆便所	1989	24	RC				長寿命	
			244	書院	1996	70	W				長寿命	
			245	雪上車展示室	2001	96	RC				長寿命	
平沢	24	フェアイト子ども科学館	116	科学館	1998	1,965	RC	-	102,470,187	現状維持	長寿命	26.25
			117	キュービクル上屋	2008	36	W				長寿命	
上郷	118	郷土文化保存伝習館	314	伝習館	1993	104	W	-	0	現状維持	長寿命	22.86
小計						4,816		36,401	170,782,751			
合計						8,522		66,492	269,828,791			

文化施設

現状と課題

【文化施設】

文化施設には、音楽ホールや建造物として遺産的価値を有するものを分類した。

【個別】

- ・ 仁賀保勤労青少年ホームは、音楽ホール、展示室、図書館、トレーニング室等を備えた多目的複合施設である（斎藤宇一郎記念館を内设）。ここ数年、外壁、音響設備、舞台装置等を改修している。今後も設備面での改修が見込まれる。耐震化済み（平成25年）。
- ・ 象潟公会堂は、昭和初期の木造建築で、音楽ホール、集会施設等として利用されている。耐震化済み（平成24年）。
- ・ 旧佐々木家住宅は、農村文化を継承する市指定文化財。4月～11月の間は食堂営業がある（令和4年度で休止）。

今後の基本的な方針

【個別】

- ・ 仁賀保勤労青少年ホームは、機能面（機能集約、拡充等）のあり方を十分に検討する。
- ・ 象潟公会堂は、複合化等を検討する。計画的に改修する予防保全型で維持管理する。
- ・ 旧佐々木家住宅は、計画的に改修する予防保全型で維持管理する。

【対応優先度等】

文化施設は、固定席を有する文化ホール機能を有し、社会教育活動の拠点や様々な催事の場合として重要な機能を有する施設であることから、対応優先度は非常に高い。

【目標使用年数】

文化施設は、80年使用を目途に維持管理する。

図書館・博物館等施設

現状と課題

【図書館】

図書館は、金浦地域の図書館こびあと仁賀保勤労青少年ホーム内、象潟公民館内の2分館があり、合併以前と同様の機能を維持している。

- ・図書館こびあは、金浦駅舎との複合施設である。冷暖房等の設備改修が必要で、書架、収蔵スペースが手狭となっている。食堂施設を有する。

【博物館等】

フェライト子ども科学館、白瀬南極探検隊記念館、象潟郷土資料館は、旧地域の特色を象徴する施設である。

- ・フェライト子ども科学館は、冷暖房等の設備を令和2年度に改修している。
- ・白瀬南極探検隊記念館は、電気等の設備を改修している。施設は著名建築家・黒川紀章氏の設計で、独特の外観は建築遺産として捉えられる。
- ・象潟郷土資料館は、屋根・外壁等を平成29年に改修している。
- ・郷土文化保存伝習館は、伝承芸能祭会場としても利用される施設である。

今後の基本的な方針

【図書館】

- ・図書館こびあは、あり方、機能を検討する。

【博物館等】

- ・フェライト子ども科学館は、予防保全型で維持管理する。第2～3期をめぐりに改修を計画する。
- ・白瀬探検隊記念館は、予防保全型で維持管理する。上記、建築遺産としての考えから長寿命化を図る。
- ・象潟郷土資料館は、展示機能、収蔵機能の要否・拡充など施設のあり方を、他施設の転用・利活用検討と合わせて早急に検討する。
- ・郷土文化保存伝習館は、事後保全管理で維持管理する。

【対応優先度等】

図書館・博物館等施設は、市民が求める資料の提供や市の歴史文化等を継承する施設としての機能を有するほか、市外からの観光的誘客施設の面を併せ持つことから、対応優先度は高い。

【目標使用年数】

図書館・博物館等施設は、60年使用を目途に維持管理する。

3 スポーツ・レクリエーション系施設

表 3-3 スポーツ・レクリエーション系施設の基本情報と維持管理方針

地域	施設番号	施設名称	棟番号	棟名称	建築年度	延床面積(m ²)	構造	利用者数(人)	キャパシティ(コスト-収入)(円)	維持管理方針	判定	劣化度
スポーツ施設												
象潟	219	象潟B&G海洋センター	516	象潟 B & G 海洋センター	1997	1,534	RC	41,196	31,953,199	現状維持	長寿命	13.91
			515	キュービクル上屋	1997	20	W				長寿命	
	202	象潟運動広場（鳥屋森）	476	球場ダックアウト	1989	19	CB	-	0	現状維持	長寿命	31.47
			477	球場ダックアウト	1989	19	CB				長寿命	
			478	町民運動広場トイレ（鳥屋森）	1990	6	W				長寿命	
			479	公園トイレ	1985	15	W				長寿命	
			548	グラウンド用具物置	1989	5	CB				長寿命	
	208	象潟野球場（九十九島）	547	メインスタンド	1989	598	RC	-	0	現状維持	長寿命	26.72
			491	ダックアウト	1989	25	RC				長寿命	
			492	ダックアウト	1989	25	RC				長寿命	
			493	バックスクリーン	1989	51	S				長寿命	
	206	象潟体育館	486	体育館	1972	2,649	RC	-	0	現状維持	長寿命	19.73
金浦	218	岡の谷地グラウンド（岡の谷地公園）	511	グラウンド本部棟	2001	119	W	-	0	現状維持	長寿命	14.05
			512	グラウンド ダックアウト	2001	31	RC				長寿命	
			513	グラウンド ダックアウト	2001	31	RC				長寿命	
			514	グラウンド用具物置	2003	19	W				長寿命	
	121-2	金浦体育館	320	体育館	2003	1,042	S	-	0	現状維持	長寿命	26.00
平沢	5	武道館	10	武道館	2003	674	S	-	0	現状維持	長寿命	23.52
	217-1	仁賀保体育館	502	仁賀保体育館	1974	1,181	S	-	0	現状維持	長寿命	35.60
	217-2	仁賀保運動公園・にかほ市仁賀保グリーンフィールド	507	野球本部棟	2004	24	RC	-	0	現状維持	長寿命	6.17
			506	サッカー本部棟	2004	88	S				長寿命	9.61
			509	ブル管理室	1974	93	CB				耐震補強	34.31
			510	芝刈機格納庫	2004	29	軽量S				長寿命	10.83
			505	運動公園トイレ	2004	54	RC				長寿命	8.68
			508	揚水場	1973	36	CB				耐震補強	38.28
			503	ダックアウトA	2004	13	RC				長寿命	
			504	ダックアウトB	2004	13	RC				長寿命	
上郷	231	上郷体育館（旧上郷小学校体育館）	76	体育館（S 50.11）	1975	560	S	-	0		長寿命	44.38
			77	体育館（S 51.5）	1976	97	S				長寿命	
上浜	232	上浜体育館（旧上浜小学校体育館）	87	体育館	1985	847	S	-	0		長寿命	29.89
小出	230	小出体育館（旧小出小学校体育館）	46	体育館	1979	655	S	-	0		長寿命	37.24
	87	白窓苑・とんがり重夢「バオ」	246	多目的屋内広場	1996	1,400	RC	6,328	4,537,824	現状維持	長寿命	23.79
小計					11,974	47,524	36,491,023					

現状と課題/基本方針

スポーツ施設

現状と課題

- ・仁賀保、金浦、象潟の各体育館は、指定避難所でもあり、耐震化済みである。いずれも建築後40年前後が経過している。
- ・白窓苑「とんがり童夢パオ」は屋内型人工芝の多目的施設で、平成26年改修済みである。
- ・象潟B & G海洋センターは、平成23年・令和4年度に大規模改修を実施。ポンプ、ろ過装置など設備の更新サイクルは5～20年程度と想定している。
- ・仁賀保運動公園は、天然芝サッカー場（仁賀保グリーンフィールド）、テニスコート、プールを含む総合型スポーツ施設。サッカー、野球の本部棟、公園トイレ、ダッグアウト、プール管理室などを建物系施設として整理している。サッカー場には夜間照明が設置されている。
- ・岡の谷地グラウンド、象潟運動広場（鳥屋森）は、主に野球用の屋外グラウンドである。
- ・象潟野球場（九十九島）は、象潟中学校野球部グラウンドとしても併用している。
- ・武道館は、一般市民向けの武道施設である。

※スポーツセンター（TDK-ASC天然芝サッカー場2面）、象潟グラウンド（夜間照明が設置される多目的グラウンド、象潟中学校グラウンドとしても併用）などが一覧外の施設である。

※旧小出小の体育館、グラウンドは平成29年から市民向けに開放している。

今後の基本的な方針

【スポーツ施設】

ここに整理する3体育館のほか、市民が利用できる屋内スポーツ施設には、学校開放による学校体育館や象潟都市農村交流センターなどがある。今後の施設改修・更新に際しては、これら体育館機能を有する施設を、利用需要の変化を含めて総合的に検討する。

【個別】

- ・仁賀保、金浦、象潟の3体育館は、予防保全型の維持管理を行う。
- ・金浦B & G海洋センター多機能型艇庫（スポーツ、アウトドア活動、地域コミュニティ創出等複合拠点施設。延床面積約460㎡。旧金浦海洋センター倉庫建替）の令和6年度開設を計画している。

【対応優先度等】

スポーツ施設は、市民の生涯スポーツ活動の拠点であるほか、児童生徒等のスポ少や部活動等の練習・大会等の開催場所として必要不可欠な施設であり、対応優先度は非常に高い。

【目標使用年数】

体育館は80年使用を目途に、プールや野球場は60年を目途に維持管理する。学校施設を活用した体育館は施設の利用状況を注視し更新・廃止を検討する。

地域	施設 番号	施設名称	棟 番号	棟名称	建築 年度	延床 面積 (㎡)	構造	利用者数 (人)	キャッシュフロー (コスト-収入) (円)	維持管理方針	判定	劣化度	
レクリエーション施設・観光・物産施設													
象潟	12031	観光拠点センター にかほと	575	観光拠点センター にかほと	2015	2,245	W	-	-2,775,909	現状維持	長寿命	7.13	
			576	機材倉庫	2016	19	W				長寿命		
	32	象潟ねむの丘	135	中核施設	1997	4,036	RC	-	0	現状維持	長寿命	24.19	
			136	管理棟	1997	79	W				長寿命		
			137	トイレ	1999	6	W				長寿命		
			138	管理倉庫	1997	57	S				長寿命		
			139	東屋	2001	20	W				長寿命		
	155	象潟海水浴場観光案内所	418	観光案内所	1991	24	W	-	12,690	現状維持	長寿命	24.17	
金浦	112	金浦物産センター	292	物産センター	1994	186	W	-	0	現状維持	長寿命	28.70	
	23	はまなす源泉地用地	114	はまなす源泉セパレータ上屋	1992	15	W	-	0		長寿命	30.00	
			115	はまなす3号源泉ポンプ室	2003	10	W				長寿命		
上郷	108	稲倉山荘	275	食堂・売店	2007	555	W	-	0	現状維持	長寿命	6.21	
			276	発電気室	2007	18	RC				長寿命		
	31	小滝案内所	133	奈曽滝休憩所	1993	56	W	-	0	現状維持	長寿命	-	
			134	奈曽滝便所	1993	38	W	-	0	現状維持	長寿命		
釜ヶ台	134	仁賀保高原ひばり荘	351	休憩所、ロッヂ	1988	550	RC	6,847	8,150,596	廃止・譲渡	長寿命	23.87	
			352	バッテリーカーハウス	1989	63	W				長寿命	20.67	
小計						7,977		6,847	5,387,377				
保養宿泊施設													
金浦	4852	スポーツ宿泊研修センター	537	スポーツ宿泊研修センター	2014	994	SRC	-	0	現状維持	長寿命	23.96	
	109	温泉保養センターはまなす	281	保養所	1994	457	RC	-	0	現状維持	長寿命	24.69	
			282	保養所	1999	458	RC				長寿命		
			279	保養所	1993	1,670	RC				長寿命		
			280	機械室	1993	126	RC				長寿命		
			278	浄化槽機械棟	1993	8	RC				長寿命		
			277	北側機械施設上屋	1993	7	W				長寿命		
			283	温風呂ろ過機室	1998	6	W				長寿命		
			284	自転車置場	1993	12	W				長寿命		
			285	物置	1993	11	W				長寿命		
			286	物置	1993	7	W				長寿命		
			287	物置	1993	17	W				長寿命		
			288	プレハブ物置	1993	6	W				長寿命		
			289	プレハブ物置	1993	6	W				長寿命		
			290	ゴミ置場	1993	5	W				長寿命		
			上郷	78	鶴泉荘	210	保養所、宿泊所				1999		694
	211	保養所、宿泊所				1980	213	W	耐震補強				
209	ポンプ室（貯水槽）	1977				5	CB	耐震補強					
小計						4,702		0	11,781,880				
合計						24,653		54,371	53,660,280				

レクリエーション施設・観光・物産施設

現状と課題

【レクリエーション施設・観光・物産施設】

比較的規模の大きい施設は、観光拠点センターにかほっと、道の駅象潟ねむの丘（同敷地内）、ひばり荘、稲倉山荘、金浦物産センター（温泉保養センターはまなす敷地内）、バーベキューハウスである。

【個別】

- ・観光拠点センターにかほっとは、平成28年開業の新施設である。
- ・道の駅象潟ねむの丘は、ここ数年、毎年改修している。（合併後10年間で約1億6千万円）
- ・金浦物産センターは、隣接地に民間の「秋田物産センター 陣屋」が進出し、機能が重複している。付近一帯が賑わいを呈しているとも捉えられる。木造で老朽が進行している。
- ・小滝案内所は、近年、案内所本体の利用実績がない。

※ほかに、県有の同類施設として、鉾立山荘、鉾立ビジターセンター、赤石・象潟海水浴場管理棟などがある。

今後の基本的な方針

【レクリエーション施設・観光・物産施設】

「観光振興につながる市外客向け施設」と「主に市民向けの施設」に整理分類し、前者は長寿命化を図り、計画的な予防保全型の維持管理とすることを検討する。

【個別】

- ・小滝案内所は、今後の施設のあり方を早急に検討する。
- ・アウトドアアクティビティ拠点施設（鉄骨造一部2階建、延床面積約1,860㎡）の令和5年度開設を計画している。

【対応優先度等】

レクリエーション施設・観光・物産施設は、主に主要道路に面した道の駅等の休憩施設や物産販売の拠点として、観光客及び市民が利用する重要な施設となっており、対応優先度は非常に高い。海水浴場等通年使用しない施設は利用状況も低いいため、優先度は下がる。

【目標使用年数】

道の駅等観光・物産施設は、60年使用を目途に維持管理する。

保養宿泊施設

現状と課題

【保養宿泊施設】

宿泊機能を有する施設をここに分類している。

【個別】

- ・温泉保養センターはまなすは、ここ数年、毎年改修している。（合併後10年間で約6千万円）
- ・鶴泉荘は、平成27年から宿泊営業を止めている。また、源泉は民有地にあり、湯量が不安定である。
- ・スポーツ宿泊センターは昭和61年建築の施設を、平成26年に取得し、主に市内外のスポーツ合宿団体向けとして改修したものである。

今後の基本的な方針

【個別】

- ・温泉保養センターはまなすは、「観光振興につながる市外客向け施設」として、長寿命化を図り、計画的な予防保全型の維持管理とすることを検討する。
- ・鶴泉荘は、市外客の湯治保養施設として機能が弱まったことから、目的と機能を再検討する。

【対応優先度等】

保養宿泊施設は、主に温泉機能を有する宿泊施設であり、滞在型観光の拠点施設となっている。また、温泉は市民の憩いの場として終日利用されており、対応優先度は高い。

【目標使用年数】

温泉保養施設は、60年使用を目途に維持管理する。

4 産業系施設

表 3-4 産業系施設の基本情報と維持管理方針

地域	施設 番号	施設名称	棟 番号	棟名称	建築 年度	延床 面積 (㎡)	構造	利用者数 (人)	キャパシティー (コスト-収入) (円)	維持管理方針	判定	劣化度
産業系施設												
象潟	226	象潟新産業支援センター	523	象潟新産業支援センター（S53、55 年棟）	2013	497	S	-	10,400	現状維持	長寿命	6.10
			555	象潟新産業支援センター（増築）	2015	85	S				長寿命	
象潟	38	象潟製炭作業所	144	象潟製炭作業所	1994	51	W	-	0	現状維持	長寿命	-
			145	炭焼小屋	2000	47	W				長寿命	
平沢	224	仁賀保新産業支援センター	556	仁賀保新産業支援センター（旧消防 署）	1979	467	RC	-	14,219	現状維持	耐震補強	8.93
			565	仁賀保新産業支援センター（増築）	2012	302	S				長寿命	
			549	キュービクル倉庫	2015	15	W				長寿命	6.25
上浜	71	大須郷揚水機場	201	揚水機操作室	1995	60	RC	-	0	現状維持	長寿命	-
小出	4857	伊勢居地字一ノ坂・造林事業所	539	造林事業所	1965	19	W	-	0	現状維持	改築	-
釜ヶ台	4906	四角井戸造林事業所	543	造林事業所	1958	18	W	-	0	現状維持	改築	-
	133	グミノ木森造林事務所	350	造林事業所	1955	36	W	-	0	現状維持	改築	-
	137	バンガローサイロ	355	バンガローサイロ	1967	314	RC	-	0	現状維持	改築	-
市外	4908	左門次郎沢造林事業所	545	造林事業所	1984	35	W	-	0	現状維持	長寿命	-
合計						1,946		0	24,619			

現状と課題/基本方針

産業系施設

現状と課題

【産業系施設】

4つの新産業支援センターと主に農林業用の作業所等をここに分類している。

【個別】

- ・釜ヶ台新産業支援センター（旧釜ヶ台小中校舎）は、普通財産に転用済み。旧耐震基準の建築物である。
- ・仁賀保新産業支援センターは、旧消防署を平成24年に増改築した。
- ・金浦新産業支援センターは、旧電子部品工場を買収して平成26年に改修した。売却済み。
- ・象潟新産業支援センターは、旧象潟中校舎の一部を平成25年改修、平成27年に増築した。令和4年にリモートワーク拠点施設として改修。
- ・以上の他の施設は小規模なものが多く、主に農林業用の作業所等である。

今後の基本的な方針

【個別】

- ・釜ヶ台新産業支援センターは、解体の方向として、跡地利用等を早急に検討する。
- ・新産業支援センター以外は、常に施設の要否を検討する。
- ・仁賀保新産業支援センターは、令和4年度に普通財産に転用し、社会福祉協議会に貸付し活用していく。

【対応優先度等】

産業系施設は、起業支援の目的を持つ新産業支援センターと、市直営の農林業作業所等である。新産業支援センターは企業活動の拠点として活用されているため対応優先度は高いが、直営作業所等は使用頻度も含め優先度は低い。

【目標使用年数】

新産業支援センターは、80年使用を目途に維持管理するが、作業所は60年とし更新しない。

5 学校教育系施設

表 3-5 学校教育系施設の基本情報と維持管理方針

地域	施設 番号	施設名称	棟 番号	棟名称	建築 年度	延床 面積 (㎡)	構造	児童生徒数 (人)	チャリ170- (コスト-収入) (円)	維持管理方針	判定	劣化度
小学校												
象潟	14	象潟小学校	50	教室棟	1986	3,148	RC	418	38,185,987	転用、集約・複合化等検討	長寿命	30.26
			567	教室棟（S52.1）	1976	1,819	RC				長寿命	
			49	管理棟・教室棟（S52.5）	1977	1,183	RC				長寿命	
			51	体育館（S62.11）	1987	1,283	RC				長寿命	
			55N	プール更衣室	2019	24	W				長寿命	
			56N	プール便所	2019	10	W				長寿命	
			57	高圧受電設備室	1984	13	S				長寿命	
			58N	プール機械室	2019	10	W				長寿命	
			59	窯芸室	1986	7	RC				長寿命	
			60	開放用便所	1981	10	S				長寿命	
			61	倉庫	2003	19	W				長寿命	
金浦	11	金浦小学校	32	校舎	2003	4,258	RC	164	33,362,585	現状維持	長寿命	10.65
			33	体育館	2003	1,537	S				長寿命	
			34	プール管理棟	2003	54	W				長寿命	
			35	物置	2003	20	W				長寿命	
			36	スクールバス車庫	2003	93	W				長寿命	
平沢	20	平沢小学校	102	校舎（S63.3）	1987	3,140	RC	327	69,948,526	転用、集約・複合化等検討	長寿命	26.42
			103	校舎（S63.7）	1988	3,981	RC				長寿命	
			104	渡廊下（S63.7）	1988	111	S				長寿命	
			105	渡廊下（S46.10）	1971	37	S				耐震補強	
			106	便所（棟）	1971	91	S				耐震補強	
			107	体育館	1971	1,272	S				長寿命	
			108	プール管理棟	1989	89	W				長寿命	
			109	屋外便所	1989	22	W				長寿命	
院内	9	院内小学校	25	教室棟	1965	1,433	RC	152	51,220,980	転用、集約・複合化等検討	長寿命	36.98
			24	管理・特別教室棟	1965	685	RC				長寿命	
			23	プール管理室	1974	42	W				耐震補強	
			26	体育館	1965	562	S				長寿命	
			27	昇降口	1965	79	S				耐震補強	
			28	渡廊下（西側）	1965	39	S				耐震補強	
			29	渡廊下（東側）	1965	39	S				耐震補強	
			30	倉庫1	1970	22	S				耐震補強	
			31	倉庫2	1969	12	S				耐震補強	
			581	院内小学校職員室増築等工事	2016	38	RC				長寿命	
			553	院内小学校物置	2013	24	W				長寿命	
			小計								25,205	

第3章 公共施設の状況と維持管理方針

地域	施設 番号	施設名称	棟 番号	棟名称	建築 年度	延床 面積 (㎡)	構造	児童生徒数 (人)	チャージド (コスト-収入) (円)	維持管理方針	判定	劣化度
中学校												
象潟	15	象潟中学校	68	校舎	2007	6,601	RC	274	37,796,727	現状維持	長寿命	6.03
			67	武道場	2006	542	S				長寿命	
			66	体育館	2006	2,247	RC				長寿命	
			65	コート物置	2009	19	W				長寿命	
			64	部室・物置	2009	91	W				長寿命	
			63	渡廊下	2007	29	RC				長寿命	
			62	校舎・多目的ホール	2007	629	S				長寿命	
金浦	12	金浦中学校	38	校舎（S54.12）	1979	2,772	RC	103	28,530,881	現状維持	長寿命	27.22
			39	校舎（H4.11）	1992	84	RC				長寿命	
			40	校舎（S54.12）	1979	83	RC				耐震補強	
			42	体育館	1979	1,119	S				長寿命	
			43	部室	1980	132	W				耐震補強	
			44	物置	1979	16	W				耐震補強	
			568	武道場	2011	517	S				長寿命	
			41	キュービクル	1996	13	W				長寿命	
			37	自転車置場	1979	139	W				耐震補強	
院内	18	仁賀保中学校	96	校舎	2009	8,361	RC	284	74,882,689	現状維持	長寿命	5.92
			94	体育館	2008	2,140	RC				長寿命	
			95	武道館	2008	791	RC				長寿命	
			97	用具庫・部室・WC棟（テニスコート内）	1995	46	W				長寿命	
			98	野球、サッカー・陸上部部室	1991	60	W				長寿命	
			99	WC棟	1991	27	W				長寿命	
			100	用具庫（ソフトボール場内）	1995	5	W				長寿命	
			525	用具庫（駐車場脇）	1995	28	W				長寿命	
			526	ソフトボール部部室	1995	20	W				長寿命	
小計						26,510		661	526,646,453			
その他教育施設												
象潟	215	象潟学校給食共同調理場	500	給食調理場	2006	647	S	-	86,129,301	現状維持	長寿命	6.46
金浦	214	金浦学校給食共同調理場	499	共同調理場	2003	409	S	-	40,487,393	現状維持	長寿命	6.46
小出	89	スクールバス車庫	247	スクールバス車庫	1988	97	W	-	1,202,740		長寿命	23.82
小計						1,153		0	127,819,434			
合計						52,868		1,722	847,183,965			

序章

第1章

第2章

第3章

第4章

第5章

第6章

現状と課題/基本方針

学校

現状と課題

【学校全体】

旧3町合併以降、釜ヶ台小・中（平成22年院内小、仁賀保中へ統合）、小出小（平成27年院内小へ統合）、上浜小・上郷小（平成30年象潟小へ統合）などにみられるように、少子化による児童生徒数の減少から学校の統廃合を進めている。

学校施設は、すべて指定避難所で、耐震化済み又は耐震基準内である。

学校体育館は、学校開放で一般市民のスポーツ施設としても活用されている。

【個別】

- ・旧釜ヶ台校舎は普通財産へ転用済み。
- ・旧小出小校舎は法人に貸付している。
- ・旧上浜小校舎、旧上郷小校舎は、インキュベーション拠点や交流施設として活用している。
- ・院内小は、2校を統合したものの、校舎は老朽化（令和7年に60年経過）している。

今後の基本的な方針

【学校全体】

子どもたちの教育環境が良好であることを第一としたうえで、児童・生徒数の推移を予測し、旧地域の枠組みに捉われずに学区を見直し、将来的な統廃合等の検討、シミュレーションを行う。

学校施設は予防保全型の維持管理を実施する。

【個別】

- ・院内小校舎は耐震化工事が済んでいるが、更新・改修・統廃合等を早急に検討する。
- ・金浦中校舎は、改修の要否を検討する。

【対応優先度等】

小中学校施設は、児童生徒等の健康的で充実した学習環境を提供する場であり、公共施設の中でも重要な施設である。また、地域のシンボリックな役割を持ち、地域住民とのコミュニティ活動も育んでいる。児童生徒数の減少により学校統合は避けられない状況ではあるが、将来のにかほ市を背負う人材を育てる施設として、対応優先度は非常に高い。

【目標使用年数】

小中学校施設は、80年使用を目途に維持管理する。

その他教育系施設

現状と課題

【その他教育系施設（学校給食共同調理場）】

学校給食調理場は、合併前の旧町ごとに運営方式が異なっている。

仁賀保地域は学校ごとに校舎内に調理場が設置され、金浦・象潟地域は共同調理場からの配送方式となっている。

2 調理場は、それぞれ金浦小、象潟中の校舎建設と同時に建設されている。

今後の基本的な方針

【その他教育系施設（学校給食共同調理場）】

学校統廃合の検討と合わせて、学校給食共同調理場も、従来どおりの運営を継続するのか、効率・合理的な運営（調理場の集約）へ転換を図るのかを検討する。

学校施設同様、予防保全型の維持管理を実施する。

【対応優先度等】

学校給食共同調理場は、児童生徒等の健康的な学校生活をサポートし、食育を推進する施設であり、学校と同様に重要な施設である。近年給食調理を自校方式から共同調理場方式へ転換する学校があり、調理場の需要は益々高まっていることから、対応優先度は非常に高い。

【目標使用年数】

学校給食共同調理場は、80 年使用を目途に維持管理する。

6 子育て支援施設

表 3-6 子育て支援施設の基本情報と維持管理方針

地域	施設 番号	施設名称	棟 番号	棟名称	建築 年度	延床 面積 (㎡)	構造	利用者数 (人)	キャパシティー (コスト-収入) (円)	維持管理方針	判定	劣化度
子育て支援施設												
院内	216	院内学童保育クラブ	501	院内学童保育クラブ	2008	94	W	-	0	転用、集約・複合化等検討	長寿命	-
合計						94		0	0			

子育て支援施設

現状と課題

令和2年度に仁賀保学童保育クラブ施設を新設している。院内学童保育は令和3年度より旧院内診療所を活用している。県から譲渡された施設(昭和57年建築)を活用していた旧院内学童は現在未利用である。

今後の基本的な方針

院内小の校舎のあり方を検討する際に、院内学童保育クラブのあり方を合わせて検討する。

【対応優先度等】

学童保育施設は、共働き、ひとり親世帯の小学生の放課後の居場所を作り、仕事と子育ての両立を支援する施設である。社会のニーズは高く、対応優先度は高い。

【目標使用年数】

学童保育施設は、60年使用を目的に維持管理する。

7 保健・福祉施設

表 3-7 保健・福祉施設の基本情報と維持管理方針

地域	施設 番号	施設名称	棟 番号	棟名称	建築 年度	延床 面積 (㎡)	構造	利用者数 (人)	キャッシュフロー (1st-収入) (円)	維持管理方針	判定	劣化度
保健施設												
象潟	156	象潟保健センター	420	象潟保健センター	1993	956	RC	-	3,516,990	転用、集約・複合化等検討	長寿命	25.57
金浦	123	金浦保健センター	325	保健センター	2000	819	RC	-	2,417,715	転用、集約・複合化等検討	長寿命	7.39
平沢	3	総合福祉交流センター・仁賀保保健センター	6	福祉関係施設	1991	3,291	RC	28,299	29,727,065	転用、集約・複合化等検討	長寿命	27.33
			7	車庫・倉庫	1992	252	S				長寿命	
			8	総合福祉交流センター自転車置場	1992	20	RC				長寿命	
			9	機械室（ボイラー）	1997	24	RC				長寿命	
小計						5,362		28,299	35,661,770			
高齢者福祉施設												
金浦	110	介護予防拠点施設「元氣百歳館」	291	元氣百歳館	2003	405	W	-	822,030	現状維持	長寿命	5.73
平沢	63	仁賀保老人憩の家「午ノ浜温泉」	184	老人福祉施設	1986	123	W	-	8,413,048	転用、集約・複合化等検討	長寿命	25.60
			185	渡廊下	1986	69	W				長寿命	
			186	浴場（棟）	1986	77	W				長寿命	
			187	機械室（棟）	1986	27	W				長寿命	
			188	便所（棟）	1986	16	W				長寿命	
			189	倉庫	1986	5	W				長寿命	
小出	30	小出老人憩の家「けやき」	132	老人福祉施設	1984	240	W	-	350,471	現状維持	長寿命	23.16
釜ヶ台	82	釜ヶ台地区老人憩の家「はんの木」	230	老人福祉施設	1980	95	W	-	586,306	現状維持	耐震補強	23.18
			231	便所（棟）	1980	8	W				耐震補強	
			232	機械室（棟）	1980	8	W				耐震補強	
			233	給食室（棟）	1980	14	W				耐震補強	
			234	浴場（棟）	1980	32	W				耐震補強	
			235	集会所	1980	6	W				耐震補強	
小計						1,125		0	10,171,855			
合計						6,487		28,299	45,833,625			

現状と課題/基本方針

保健施設

現状と課題

【個別】

- ・総合福祉交流センター・スマイルは、市全体の保健・福祉の拠点である。仁賀保保健センターや大ホール、食堂、集会施設等の複合施設で、仁賀保庁舎と同規模面積。近年、改修工事が続いている。（合併後10年間で工事費約1億2千万円以上）浴場は令和2年度に廃止した。今後も設備等の改修を見込んでいる。
- ・金浦保健センターは、金浦庁舎に隣接している。
- ・象潟保健センターは、象潟庁舎に隣接（接続）している。

今後の基本的な方針

【保健施設】

- ・庁舎統合の検討と合わせて、職員配置を含め、保健センターのあり方を早急に検討する。
- ・総合福祉交流センターは、令和4年度に子ども家庭総合支援拠点、児童家庭支援センター等を整備し、児童福祉機能を併せ持つ複合施設として活用していく。
- ・総合福祉交流センターに、こども家庭センターの設置及び象潟・金浦保健センターを集約するため、令和6～8年度に施設の長寿命化改修を実施する。
- ・総合福祉交流センターは、LED改修工事を計画している。

【対応優先度等】

保健施設は、市民向け保健事業を展開する拠点であり、乳幼児から高齢者まで幅広い年代が利用する施設である。近年は新型コロナウイルス予防接種会場として使用された。特に総合福祉交流センターは保健事業に加え、こども家庭センターが設置されたことにより、母子保健機能及び児童福祉機能を併せ持ち、子育て世帯等に切れ目ない支援を提供する施設となっており、対応優先度は非常に高い。

【目標使用年数】

保健施設は、80年使用を目途に維持管理する。

高齢者福祉施設

現状と課題

【個別】

- ・元気百歳館は、社会福祉協議会の金浦支所事務所として利用。
- ・老人福祉センターは、社会福祉協議会の象潟支所事務所として利用（平成28年他へ転出）。老朽と利用度低下から、解体済み。

【老人憩の家】

自治会館としての老人憩の家は、自治会・地域へ無償譲渡する方向で進めている。

- ・やすらぎ荘（前川）は、平成28年に解体済み。
- ・むらたけ荘（大竹）は、今後、解体予定。※集落内に他の集会施設がある。
- ・午ノ浜温泉は、平成27年に改修済み。漁村センター（集会施設）と併設されている。
- ・はんの木は、改修済み（平成22年）。
- ・けやきは、平成18年に畳替え等の小規模改修を実施した。

今後の基本的な方針

【高齢者福祉施設】

温泉・浴場機能は、集約化を検討する。

【老人憩の家】

- ・午ノ浜温泉は、総合福祉交流センター・スマイルの浴場機能の集約化を図る。
- ・はんの木は、現施設を耐用の限り使用する。（令和4年度に用途廃止。午ノ浜温泉へ集約）
- ・けやきは、現施設を耐用の限り使用する。（令和5年度に用途廃止。午ノ浜温泉へ集約）

【対応優先度等】

高齢者福祉施設は、高齢者の心身の健康の増進を図ることを目的に、レクリエーションの場の提供や浴場機能を有する施設がある。施設の中には当初の設置目的が薄れたものもあり、施設の在り方の検討が必要であり、対応優先度は低い。

【目標使用年数】

高齢者福祉施設は、60年使用を目途に維持管理する。

8 医療施設

表 3-8 医療施設の基本情報と維持管理方針

地域	施設 番号	施設名称	棟 番号	棟名称	建築 年度	延床 面積 (㎡)	構造	利用者数 (人)	経常的収入 (コスト-収入) (円)	維持管理方針	判定	劣化度
医療施設												
院内	51	院内診療所	159	診療所	1999	261	W	-	2,000	転用、集約・複合化等検討	長寿命	23.46
			160	診療所	2005	40	W				長寿命	
小出	29	小出診療所	126	診療所	1990	179	W	-	0	転用、集約・複合化等検討	長寿命	23.46
			127	倉庫	1981	77	W				長寿命	
			128	渡廊下	1981	5	W				長寿命	
			129	渡廊下	1991	45	W				長寿命	
			130	車庫	1991	67	W				長寿命	
			131	診療所（H17改修分）	2005	203	W				長寿命	
			合計								877	

医療施設

現状と課題

【医療施設】

小出診療所は主に、小出、院内、釜ヶ台地域の市民が利用する診療所である。院内診療所は令和3年度より学童保育施設として活用している。

【個別】

- ・小出診療所は、平成30年度に冷暖房等の設備を改修している。

今後の基本的な方針

【医療施設】

診療所は、小出と院内の統合・集約化を実施済みのため、現状維持とする。

【対応優先度等】

医療施設は、国民健康保険診療所として、地域住民が利用する身近な医療施設である。近隣地域に民間医療機関は無く、幅広い年代の診療に対応しており重要な施設であり、対応優先度は高い。

【目標使用年数】

医療施設は、60年使用を目途に維持管理する。

9 行政系施設

表 3-9 行政系施設の基本情報と維持管理方針

地域	施設 番号	施設名称	棟 番号	棟名称	建築 年度	延床 面積 (㎡)	構造	利用者数 (人)	キャパシティー (コスト-収入) (円)	維持管理方針	判定	劣化度
庁舎等												
象潟	7	象潟庁舎	14	象潟庁舎	1993	5,087	RC	-	0	転用、集約・複合化等検討	長寿命	23.79
			15	象潟庁舎駐輪場	1993	19	W				長寿命	
			16	浄化槽	1993	13	RC				長寿命	
			419	渡廊下	1993	102	S				長寿命	25.57
金浦	6	金浦庁舎	11	金浦庁舎	1984	2,382	RC	-	11,012,152	転用、集約・複合化等検討	長寿命	22.33
			12	自転車置場（役場）	1984	13	S				長寿命	
			13	自転車置場	1984	9	S				長寿命	
平沢	8	仁賀保庁舎	20	仁賀保庁舎	1976	2,552	RC	-	16,401,252	転用、集約・複合化等検討	長寿命	46.67
			21	トイレ増築	1988	6	RC				長寿命	
			22	エレベーター増築	2001	76	RC				長寿命	
			552	自家発電機室	2011	19	S				長寿命	
			17	車庫	1976	408	S				耐震補強	
			18	車庫	1982	324	S				長寿命	
			19	倉庫	1977	135	S				耐震補強	
小計						11,144	0	27,413,404				
消防施設												
象潟	164	消防団ポンプ車庫1-1-1（象潟元町）	435	消防ポンプ車庫	1977	22	CB	-	0	現状維持	耐震補強	5.29
			436	待機所	1977	14	CB				耐震補強	
	61	消防団ポンプ車庫1-1-2（象潟元町）	176	消防ポンプ車庫	1990	33	W	-	0	現状維持	長寿命	-
	37	消防団ポンプ車庫1-2（象潟元町）	143	消防ポンプ車庫	2005	79	W	-	0	現状維持	長寿命	5.29
	170	消防団ポンプ車庫3-1-1（関）	442	消防ポンプ車庫	1997	88	W	-	0	現状維持	長寿命	22.35
	35	象潟町関字村ノ上地区水防倉庫	142	関水防倉庫	1986	29	W	-	0	現状維持	長寿命	23.33
金浦	127	消防本部	329	庁舎	2000	2,256	RC	-	0	現状維持	長寿命	6.83
			330	倉庫棟	2000	38	RC				長寿命	
			569	倉庫H24新築	2012	20	W				長寿命	
			570	車庫H24新築	2012	93	S				長寿命	
	10153	消防団ポンプ車庫4-1-1（金浦元町）旧消防本部	566	消防ポンプ車庫	2009	55	W	-	0	現状維持	長寿命	5.29
	106	消防団ポンプ車庫4-1-2（赤石）	271	消防ポンプ車庫	1995	35	W	-	0	現状維持	長寿命	-
	174	消防団ポンプ車庫4-1-3（黒川）	447	消防ポンプ車庫	1998	50	W	-	0	現状維持	長寿命	21.18
	72	消防団ポンプ車庫4-2-1（大竹）	202	消防ポンプ車庫	1994	58	W	-	0	現状維持	長寿命	21.25
	173	消防団ポンプ車庫4-2-2（前川）	446	消防ポンプ車庫	1996	23	W	-	0	現状維持	長寿命	22.00
	173	消防団ポンプ車庫4-2-2（前川）	445	待機所	1965	24	CB	-	0	現状維持	耐震補強	38.18
平沢	12043	消防団ポンプ車庫5-1-1（平沢）	584	消防ポンプ小屋	2017	55	W	-	0	現状維持	長寿命	5.29
	1535	消防団ポンプ車庫5-1-2（室沢）	534	消防団第5分団第1部2班 消防団ポンプ車庫	2013	45	W	-	0	現状維持	長寿命	5.29
	175	消防団ポンプ車庫5-2-1（三森）	448	消防ポンプ車庫	1989	89	W	-	0	現状維持	長寿命	21.67
	176	消防団ポンプ車庫5-2-2（芹田）	449	消防ポンプ車庫	1997	45	W	-	0	現状維持	長寿命	21.67
	177	消防団ポンプ車庫5-2-3（鈴）	450	消防ポンプ車庫	2000	37	W	-	0	現状維持	長寿命	5.29
	178	消防団ポンプ車庫5-3-1（琴浦）	451	消防ポンプ車庫	1988	25	CB	-	0	現状維持	長寿命	22.31
	179	消防団ポンプ車庫5-3-2（両前寺）	452	消防ポンプ車庫	1998	35	W	-	0	現状維持	長寿命	21.25

第3章 公共施設の状況と維持管理方針

地域	施設番号	施設名称	棟番号	棟名称	建築年度	延床面積(m)	構造	利用者数(人)	キャパシティー(コスト-収入)(円)	維持管理方針	判定	劣化度
上郷	165	消防団ポンプ車庫2-1-1 (小滝)	437	消防ポンプ車庫	1991	81	W	-	0	現状維持	長寿命	22.00
	166	消防団ポンプ車庫2-1-2 (石名坂)	438	消防ポンプ車庫	1994	33	W	-	0	現状維持	長寿命	22.50
	53	消防団ポンプ車庫2-2-1 (本郷)	162	消防ポンプ車庫	1988	71	W	-	0	現状維持	長寿命	22.63
	167	消防団ポンプ車庫2-2-2 (横岡)	439	消防ポンプ車庫	1983	61	CB	-	0	現状維持	長寿命	22.63
	52	消防団ポンプ車庫2-3-1 (長岡)	161	消防ポンプ車庫	1989	75	W	-	0	現状維持	長寿命	21.18
	168	消防団ポンプ車庫2-3-2 (大森)	440	消防ポンプ車庫	1993	45	W	-	0	現状維持	長寿命	21.18
	169	消防団ポンプ車庫2-3-3 (水岡)	441	消防ポンプ車庫	1992	28	W	-	0	現状維持	長寿命	21.25
上浜	46	消防団ポンプ車庫3-1-2 (中ノ沢)	154	消防ポンプ車庫	1995	45	W	-	0	現状維持	長寿命	21.18
	47	消防団ポンプ車庫3-2-1 (川袋)	155	消防ポンプ車庫	2009	36	W	-	0	現状維持	長寿命	5.29
	171	消防団ポンプ車庫3-2-2 (大砂川)	443	消防ポンプ車庫	2012	45	W	-	0	現状維持	長寿命	5.29
	172	消防団ポンプ車庫3-3-1 (小砂川)	444	消防ポンプ車庫	1986	66	W	-	0	現状維持	長寿命	22.63
	50	消防団ポンプ車庫3-3-2 (大須郷)	158	消防ポンプ車庫	1994	32	CB	-	0	現状維持	長寿命	5.29
院内	180	消防団ポンプ車庫6-1-1 (院内)	453	消防ポンプ車庫	1995	45	W	-	0	現状維持	長寿命	22.00
	181	消防団ポンプ車庫6-1-2 (小国)	454	消防ポンプ車庫	1979	40	CB	-	0	現状維持	耐震補強	38.50
	183	消防団ポンプ車庫6-1-3 (馬場)	455	消防ポンプ車庫	1963	22	CB	-	0	現状維持	耐震補強	40.00
	182	消防団ポンプ車庫6-2-1 (田抓)	572	消防ポンプ車庫	2016	45		-	0	現状維持	長寿命	5.29
	184	消防団ポンプ車庫6-2-2 (杉山)	456	消防ポンプ車庫	1996	35	W	-	0	現状維持	長寿命	22.00
小出	189	消防団ポンプ車庫7-1-1 (伊勢居地)	461	消防ポンプ車庫	1993	46	W	-	0	現状維持	長寿命	21.25
	187	消防団ポンプ車庫7-1-2 (中野)	459	消防ポンプ車庫	1984	23	CB	-	0	現状維持	長寿命	-
	190	消防団ポンプ車庫7-2-1 (畑)	462	消防ポンプ車庫	1979	29	CB	-	0	現状維持	耐震補強	39.04
	191	消防団ポンプ車庫7-2-2 (桂坂)	463	消防ポンプ車庫	2011	45	W	-	0	現状維持	長寿命	5.29
	95	消防団ポンプ車庫7-3-1 (百目木)	252	消防ポンプ車庫	2010	37	W	-	0	現状維持	長寿命	5.29
	188	消防団ポンプ車庫7-3-2 (立居地)	460	消防ポンプ車庫	1999	33	W	-	0	現状維持	長寿命	21.25
	192	消防団ポンプ車庫7-3-3 (樋ノ口)	464	消防ポンプ車庫	1994	35	W	-	0	現状維持	長寿命	21.25
	197	百目木水防庫	471	百目木水防倉庫	1985	50	W	-	0	現状維持	長寿命	23.33
釜ヶ台	185	消防団ポンプ車庫6-3-1 (釜ヶ台)	457	消防ポンプ車庫	1979	34	CB	-	0	現状維持	耐震補強	40.00
	186	消防団ポンプ車庫6-3-2 (冬師)	458	消防ポンプ車庫	1987	25	W	-	0	現状維持	長寿命	22.31
小計 4,406 0 0												
その他行政系施設												
象潟	54	象潟防災倉庫	163	防災倉庫	1995	60	RC	-	0	現状維持	長寿命	-
			561	防災倉庫	1984	19	W				長寿命	
	99	防災2号倉庫	255	旧防災2号倉庫	1986	673	RC	-	0	現状維持	長寿命	-
	531	市バス車庫 (象潟地区)	536	市バス車庫 (象潟地区)	2014	129	W	-	0	現状維持	長寿命	5.36
金浦	148	自主防災資器材倉庫	401	防災倉庫	1982	40	W	-	0	現状維持	長寿命	-
	4851	除雪ステーション	535	にかほ市除雪ステーション	2013	684	S	-	688,434	現状維持	長寿命	6.47
	145	金浦海洋センター倉庫	374	倉庫	1982	200	S	-	0	現状維持	長寿命	48.96
平沢	4850	仁賀保防災倉庫	533	仁賀保防災倉庫	2013	53	W	-	0	現状維持	長寿命	-
	41	井戸尻倉庫	147	倉庫	1998	1,668	S	-	0	現状維持	長寿命	-
上郷	85	農業体験館	240	本館展示室	1993	79	W	-	0	現状維持	長寿命	-
釜ヶ台	149	除雪機械格納庫	402	車庫	1999	248	RC	-	350,966	現状維持	長寿命	23.36
	142	釜ヶ台車庫	366	車庫	2007	45	W	-	0	現状維持	長寿命	-
	157	上坂車庫	421	車庫	1984	100	S	-	0	現状維持	長寿命	22.31
小計 4,000 0 1,039,400												
合計 19,549 0 28,452,804												

序章

第1章

第2章

第3章

第4章

第5章

第6章

現状と課題/基本方針

庁舎等

現状と課題

【庁舎】

現在は、合併協定に基づく3分庁舎方式であるが、合併から17年が経過し、危機管理、指揮監督、事務効率上の課題・非効率が見られる。

【個別】

- ・仁賀保庁舎は、平成26年に耐震化済みである。
- ・金浦庁舎は、新耐震基準である。
- ・象潟庁舎は、新耐震基準である。

今後の基本的な方針

分庁方式から本庁・支所方式への転換を検討する。他施設の転用・利活用へも影響を及ぼすため、慎重に検討する。

十分な検討と市民への説明が非常に重要な事案である。行政サービスと庁舎機能の役割を整理したうえで、市民への説明責任を果たすことに十分留意する。

- ・本庁舎を整備する場合、既存庁舎を最大限に活用し、増築・改修等は最小限に留める。
- ・支所に転換される庁舎のある地域住民に極力配慮したうえで、行政サービスの低下を招かないよう、証明発行や相談窓口を主にした総合支所機能や、新たな機能を付加した、旧地域の拠点となる複合施設への転換を合わせて検討する。
- ・行政サービスと行政効率の向上、業務改善につながる組織機構の見直しを合わせて実施する。
- ・象潟庁舎に隣接する象潟構造改善センターを解体した場合、庁舎の渡り廊下は解体する。

【対応優先度等】

庁舎等施設は、行政サービス、行政事務を執行する場であり、3庁舎ともに窓口サービスを提供する住民に身近な施設である。また、災害時の指揮命令の拠点であり、業務停止を防止するためにも、対応優先度は非常に高い。

【目標使用年数】

庁舎等施設は、60年から80年使用を目途に維持管理するが、統合・複合化を実施する場合は適宜設定する。

消防施設

現状と課題

【消防施設】

消防本部庁舎と消防団車庫、防災機材倉庫等に分類される。

【個別】

- ・消防本部庁舎は、建築後 22 年が経過し、冷温水やボイラー設備は修繕を重ねて使用している。
- ・消防団車庫は、1 班に 1 施設を基本に更新している。車庫の構造は、古いものはコンクリートブロック造が多く、更新時に概ね木造としている。団員数の減少により部を統合するなどの再編を実施してきたが、施設は従来どおりである。

今後の基本的な方針

【消防施設】

消防施設については、消防・防災の地域拠点として、機能に支障を及ぼさないよう配慮する。

【個別】

- ・消防本部庁舎は、常備消防業務（24 時間体制）を考慮して予防保全型の維持管理とする。
- ・消防団車庫は、人口、団員数の動向を見据えて、消防団再編の検討を継続する。当面は更新計画に従う。
- ・防災資機材倉庫等は、現状維持を基本とする。
- ・消防庁舎は、ZEB 化改修工事を実施する。

【対応優先度等】

消防施設は、常備消防の拠点である消防本部庁舎、地域防災活動の拠点である消防団ポンプ車庫等であり、いずれも消防・災害災害活動において重要な施設である。特に消防本部は 24 時間稼働しており業務停止を防止するため、対応優先度は非常に高い。

【目標使用年数】

消防施設は、消防本部庁舎は 80 年使用を目途に、ポンプ車庫は 60 年使用を目途に維持管理する。

その他行政系施設

現状と課題

【その他行政系施設】

その他行政系に分類されるものは、市民が通常利用することがない、倉庫、車庫などの施設である。普通財産として貸事務所や倉庫として使用しているものもある。

今後の基本的な方針

【その他行政系施設】

老朽倉庫は解体して、収納物品は倉庫として活用できる施設へ移転することを基本とする。

【個別】

- ・旧青年の家ほか、倉庫として活用している施設は、老朽化の進行に応じて解体する。
- ・金浦海洋センター倉庫（艇庫）は令和6年度に多機能型艇庫に建替えを計画している。

【対応優先度等】

その他行政系施設は、防災備蓄品倉庫や市の車両車庫などである。市民が直接利用することはほぼ無いため、改修等の対応優先度は低い。

【目標使用年数】

その他行政系施設は、60年使用を目途に維持管理するが、現状老朽化している施設は目標年数に関わらず除却する。

10 公営住宅

表 3-10 公営住宅の基本情報と維持管理方針

地域	施設番号	施設名称	棟番号	棟名称	建築年度	延床面積(m ²)	構造	入居戸数(人)	キヤパシティー(1人1室-収入)(円)	維持管理方針	判定	劣化度
公営住宅												
象潟	146	市営住宅 建石・市営住宅 建石集会所	375	建石 53年棟	1978	717	RC	56	-4,171,594	現状維持	長寿命	38.25
			377	建石 55年棟	1980	717	RC				長寿命	
			378	建石 56年棟	1981	1,087	RC				長寿命	
			379	建石 57年棟	1982	725	RC				長寿命	
			380	建石 59年棟	1985	775	RC				長寿命	
			381	建石 60年-1棟	1985	424	RC				長寿命	
			382	建石 60年-2棟	1985	424	RC				長寿命	
			383	建石 集会所	1978	109	RC				長寿命	
			384	物置 55年棟-2	1980	19	CB				耐震補強	
			385	自転車置場 53年棟	1978	13	CB				耐震補強	
			386	物置 53年棟-2	1978	19	CB				耐震補強	
			387	物置 57年棟-2	1982	19	CB				長寿命	
			388	物置 59年棟-2	1985	19	CB				長寿命	
			389	物置 53年棟-1	1978	19	CB				耐震補強	
			391	物置 55年棟-1	1980	19	CB				耐震補強	
			392	物置 56年棟-1	1981	19	CB				長寿命	
			393	自転車置場 56年棟	1981	13	CB				長寿命	
			394	物置 57年棟-1	1982	19	CB				長寿命	
			395	自転車置場 57年棟	1982	13	CB				長寿命	
			396	物置 59年棟-1	1985	19	CB				長寿命	
			397	自転車置場 59年棟	1985	12	CB				長寿命	
			398	物置 56年棟-2	1981	19	CB				長寿命	
	161	市営住宅 松ヶ丘・市営住宅 松ヶ丘集会所	425	松ヶ丘 5年棟	1993	1,504	RC	88	-20,831,056	現状維持	長寿命	23.33
			426	松ヶ丘 6年棟	1994	1,007	RC				長寿命	
			427	松ヶ丘 7年棟	1995	1,015	RC				長寿命	
			428	松ヶ丘 8年棟	1996	1,050	RC				長寿命	
			429	松ヶ丘 10年棟	1999	1,549	RC				長寿命	
			430	松ヶ丘 14年棟	2002	1,549	RC				長寿命	
			431	松ヶ丘 20年棟	2008	1,549	RC				長寿命	
			432	松ヶ丘 集会所	2001	166	W				長寿命	
金浦	153	市営住宅 高森	407	高森 1号棟	1990	134	W	17	-234,109	現状維持	長寿命	22.11
			408	高森 2号棟	1992	201	W				長寿命	
			409	高森 3号棟	1990	134	W				長寿命	
			410	高森 4号棟	1992	134	W				長寿命	
			411	高森 5号棟	1992	201	W				長寿命	
			412	高森 6号棟	1992	134	W				長寿命	
			413	高森 7号棟	1992	201	W				長寿命	
			414	高森 8号棟	2010	204	W				長寿命	
			415	高森 ゴミステーション	1989	3	W				長寿命	

第3章 公共施設の状況と維持管理方針

地域	施設 番号	施設名称	棟 番号	棟名称	建築 年度	延床 面積 (㎡)	構造	入居戸数 (人)	賃貸収入 (12月・収入) (円)	維持管理方針	判定	劣化度	
平沢	131	市営住宅 はまなす・はまなす集会所・ はまなす駐車場	345	はまなす A 棟	1990	440	RC	21	21,594,437	現状維持	長寿命	22.50	
			346	はまなす B 棟	1990	695	RC				長寿命		
			347	はまなす C 棟	1990	695	RC				長寿命		
			348	はまなす ブロー室	1989	5	RC				長寿命		
	79	特定公共賃貸住宅 つばき	212	つばき A-1棟	1994	106	W	9	903,556	現状維持	長寿命	22.50	
			213	つばき A-2棟	1994	106	W				長寿命		
			214	つばき A-3棟	1994	106	W				長寿命		
			215	つばき A-4棟	1994	106	W				長寿命		
			216	つばき A-5棟	1994	106	W				長寿命		
			217	つばき B-1棟	1994	107	W				長寿命		
			218	つばき B-2棟	1994	107	W				長寿命		
			219	つばき B-3棟	1994	107	W				長寿命		
			220	つばき B-4棟	1994	107	W				長寿命		
			221	つばき B-5棟	1994	107	W				長寿命		
			上郷	80	特定公共賃貸住宅 下山	222	下山 1 号棟				1996		91
	223	下山 2 号棟				1996	91	W	長寿命				
	224	下山 3 号棟				1997	92	W	長寿命				
	225	下山 4 号棟				1997	92	W	長寿命				
	226	下山 5 号棟				1997	93	W	長寿命				
227	下山 6 号棟	1997				93	W	長寿命					
院内	129	市営住宅 さくら・市営住宅 さくら第1 駐車場	335	さくら A 棟	1988	927	RC	34	-470,671	現状維持	長寿命	20.98	
			336	さくら B 棟	1988	1,374	RC				長寿命		
			337	さくら ポンベ庫 B 棟	1988	15	RC				長寿命		
			338	さくら ポンベ庫 C 棟	1988	15	RC				長寿命		
			339	さくら C 棟	1988	884	RC				長寿命		
			340	さくら ポンベ庫 A 棟	1988	7	RC				長寿命		
			341	ブローポンプ室	1987	7	RC				長寿命		
	139	市営住宅 ひまわり・市営住宅 ひまわ り駐車場	357	ひまわり A 棟	1990	602	RC	29	205,973	現状維持	長寿命	20.63	
			358	ひまわり B 棟	1990	602	RC				長寿命		
			359	ひまわり C 棟	1990	586	RC				長寿命		
			360	ひまわり D 棟	1990	586	RC				長寿命		
			361	ひまわり ブロー室	1990	5	RC				長寿命		
			362	ひまわり ポンベ庫	1990	13	RC				長寿命		
			363	ひまわり ポンベ庫	1990	13	RC				長寿命		
合計					25,048			257	-272,240				

序章

第1章

第2章

第3章

第4章

第5章

第6章

現状と課題/基本方針

公営住宅

現状と課題

【公営住宅】

低所得者向け集合住宅と戸建の特定公共賃貸住宅がある。

集合住宅は、6カ所33棟300戸で、高森団地（木造）以外はRC造。建石の古い数棟が旧耐震基準である。さくら（平成27年）と建石（平成26年）の数棟が比較的大規模な改修済みである。

戸建の住宅16棟は、すべて木造で築20年を超えている。

住宅困窮者のためのセーフティネットとして、空室の余裕が一定程度必要であり、国費を投じて（補助金）整備されているため、用途廃止（転用や解体）に厳しい制限がある。

昭和末期から平成初期に建築された棟が多く、改修時期が集中して到来する。

今後の基本的な方針

【公営住宅】

公営住宅の長寿命化計画（平成25年～令和4年）に基づいて改修等を実施する。

【個別】

- ・建石団地の一部（昭和54年棟）は平成29年解体を実施済み。

【対応優先度等】

公営住宅は、市民の健康で文化的な生活を保障するために市が整備した住宅で、入居者も相当数あり市民が直接利用するため、改修等の対応優先度は高い。

【目標使用年数】

公営住宅は、60年から80年使用を目途に維持管理する。

11 公園

表 3-11 公園の基本情報と維持管理方針

地域	施設 番号	施設名称	棟 番号	棟名称	建築 年度	延床 面積 (㎡)	構造	利用者数 (人)	キャパシティー (コスト収入) (円)	維持管理方針	判定	劣化度
公園												
上郷	221	中島台レクリエーションの森	518	管理棟	1977	97	W	15,517	3,415,909	現状維持	耐震補強	35.00
			571	中島台レクリエーションの森公衆トイレ	2014	91	W				長寿命	
院内	116	薫風苑	309	管理棟	1995	251	W	19,884	4,506,290	現状維持	長寿命	20.59
			310	便所	1995	13	W				長寿命	
			311	バーグラ	1995	21	S				長寿命	
			312	東屋	1995	13	S				長寿命	
釜ヶ台	60	仁賀保高原芝生運動広場	175	炊事場	1987	29	W	-	0	現状維持	長寿命	
			174	休憩所、ロッヂ	1990	80	W				長寿命	20.67
合計						595		35,401	7,922,199			

公園

現状と課題

【公園】

公園の建物系公共施設には、公衆トイレと管理棟、東屋等が当たる。

今後の基本的な方針

【公園】

すべての公園を「観光振興につながる市外客向け公園」と「広く市民向けの公園」、「利用が特定地域に限定される公園」などに整理分類したうえで、建物系施設の維持管理方針を検討する。

(平場部分(グラウンドや公園敷地など)は、今後作成する「施設白書(仮称)」で、管理コスト等を分析し、施設のあり方を検討することとする。)

公園施設の情報発信、PRを継続する。

【対応優先度等】

公園の建物系公共施設は、市民及び観光客等が利用する施設であり、レクリエーションや健康増進等様々な利用目的がある。施設により利用頻度は異なるが、需要の多い施設の対応優先度は高くなるが、需要の低い施設は優先度も低い。

【目標使用年数】

公園の建物系公共施設は、60年使用を目途に維持管理する。

12 供給処理施設

表 3-12 供給処理施設の基本情報と維持管理方針

地域	施設 番号	施設名称	棟 番号	棟名称	建築 年度	延床 面積 (㎡)	構造	利用者数 (人)	キャパシティー (コスト-収入) (円)	維持管理方針	判定	劣化度
処理施設												
金浦	1940	環境プラザ	573	工場棟	2016	4,299	RC	-	0	現状維持	長寿命	6.25
			574	成型品保管庫	2016	181	S				長寿命	
	120	金浦一般廃棄物最終処分場	318	一般廃棄物最終処分場	2002	272	SC	-	0	現状維持	長寿命	23.70
平沢	210	仁賀保一般廃棄物最終処分場	495	管理棟	2003	728	S	-	0	現状維持	長寿命	25.11
小計						5,479		0	0			
斎場												
象潟	205	象潟斎場	485	火葬場	2005	603	RC	-	0	現状維持	長寿命	7.78
平沢	125	斎場「青松苑」	327	火葬場	1990	397	RC	-	0	現状維持	長寿命	22.98
小計						1,000		0	0			
合計						6,479		0	0			

現状と課題/基本方針

衛生系施設

現状と課題

【衛生系施設】

廃棄物処理施設は、建屋・躯体の改修、更新時期と合わせて、更新サイクルの短い設備の耐用と処理（最終処分）可能数量の推移を分析する必要がある。

斎場は、建屋・躯体より設備の更新サイクルが短い。

【個別】

- ・環境プラザは平成 28 年供用開始で、焼却炉等の設備更新サイクルは 20～25 年と見込む。
- ・3 カ所の最終処分場は、今後、10～20 年で処理可能数量の限度となることを見込む。

今後の基本的な方針

【個別】

- ・環境プラザは、予防保全型の維持管理を行う。
- ・最終処分場は、処分可能年数の分析・検討を行う。
- ・2 カ所の斎場は、青松苑の改修時期に将来的な集約化等を検討する。予防保全型の維持管理を行う。

【対応優先度等】

廃棄物処理施設及び斎場は、市民生活に必要不可欠な施設であり、事業停止の出来ない重要な施設であるため、改修等の対応優先度は高い。

【目標使用年数】

廃棄物処理施設及び斎場は、80 年使用を目途に維持管理する。

13 その他

表 3-13 その他の基本情報と維持管理方針

地域	施設 番号	施設名称	棟 番号	棟名称	建築 年度	延床 面積 (㎡)	構造	利用者数 (人)	チャリティー (コスト-収入) (円)	維持管理方針	判定	劣化度
その他												
金浦	143	旧前川児童館	371	児童館	1975	132	W	-	0	現状維持	改築	-
			367	物置	1982	23	W				長寿命	
			368	物置	1980	17	W				改築	
			369	物置	1978	13	W				改築	
			370	物置	1991	2	W				長寿命	
金浦	4909	金浦駅構内ご線橋	546	金浦駅構内ご線橋	1985	58	S	-	7,483,551	現状維持	長寿命	25.88
	105	金浦字十二林地区資材倉庫	270	倉庫	1977	147	W	-	0	現状維持	改築	-
平沢	57	仁賀保駅多目的交流施設	169	仁賀保駅舎多目的施設	2001	308	W	-	-11,492,100	現状維持	長寿命	7.88
上郷	42	旧小滝駐在所	148	庁舎（旧小滝駐在所）	1996	67	W	-	0	現状維持	長寿命	-
			149	物置（旧小滝駐在所）	1996	8	W				長寿命	
			150	車庫（旧小滝駐在所）	1996	15	W				長寿命	
	91	旧上郷診療所	248	上郷診療所（ひまわりの家）	1977	314	RC	-	0	現状維持	改築	-
			249	診療所（S55増築分）	1980	31	W				改築	
			250	倉庫	1977	7	RC				改築	
			542	検査室（棟）	1977	345	RC				改築	
	16	旧上郷小学校	70	校舎（S53.3）	1974	1,628	RC	0	0	転用、集約・複合化等検討	長寿命	13.98
			71	校舎（S53.5）	1975	500	RC				長寿命	
			72	プロパンボンベ室	1975	3	S				耐震補強	
			73	風除室（南側）	2002	16	S				長寿命	
			74	風除室（北側）	2002	3	S				長寿命	
			75	昇降口	1976	107	S				耐震補強	
			78	薫芸室	1976	15	S				耐震補強	
			79	倉庫	1977	79	W				耐震補強	
			80	プール倉庫	1979	39	W				耐震補強	
			81	開放用便所	1983	20	S				長寿命	
			69	倉庫(旧小滝保育園バス車庫)	1992	37	W				長寿命	
			院内	67	石田倉庫	198	倉庫				1991	
釜ヶ台	4911	旧釜ヶ台新産業支援センター（体育館）	551	旧釜ヶ台新産業支援センター（体育館）	1976	630	S	-	0	廃止・譲渡	耐震補強	-
上浜	17	旧上浜小学校	82	教室棟（S45.11）	1970	1,094	RC	0	0	転用、集約・複合化等検討	長寿命	32.23
			83	教室棟（S46.5）	1971	880	RC				長寿命	
			84	特別教室棟	1971	448	RC				耐震補強	
			85	クラブハウス	1985	234	S				長寿命	
			86	渡廊下	1985	222	S				長寿命	
			88	プール更衣室	1972	24	W				耐震補強	
			89	プール機械室	1972	13	W				耐震補強	
			90	倉庫（S54.8）	1979	45	S				耐震補強	
			91	倉庫（S63.8）	1988	34	W				長寿命	
			92	陶芸室	1976	5	W				耐震補強	
			93	便所棟	1973	23	W				耐震補強	
			小出	13	旧小出小学校	47	教室棟・特別教室棟				1978	
48	管理棟・特別教室棟	1978				757	RC	長寿命				
45	倉庫	1980				59	S	耐震補強				
合計						9,688		0	-4,008,549			

現状と課題/基本方針

その他

現状と課題

【その他】

「その他」として、普通財産としての貸施設などが分類されている。

今後の基本的な方針

【その他】

その他の施設は、日常の目視点検等により事後保全型の維持管理とする。改修、更新、解体は随時、検討する。

【個別】

・金浦駅構内に線橋は、土木系施設の橋りょうと同様の維持管理を実施する。平成29年に調査診断を実施し、令和3・4年に補修・補強工事を実施する。

【対応優先度等】

その他の施設は、公共交通系施設や行政財産から転用され新たに民間活用等がされている施設であり、改修等の対応優先度は施設目的により異なっている。

【目標使用年数】

その他施設は、施設の目的及び利用状況により30年から80年使用を目途に維持管理する。

第4章 公共施設整備の基本的な方針と整備水準

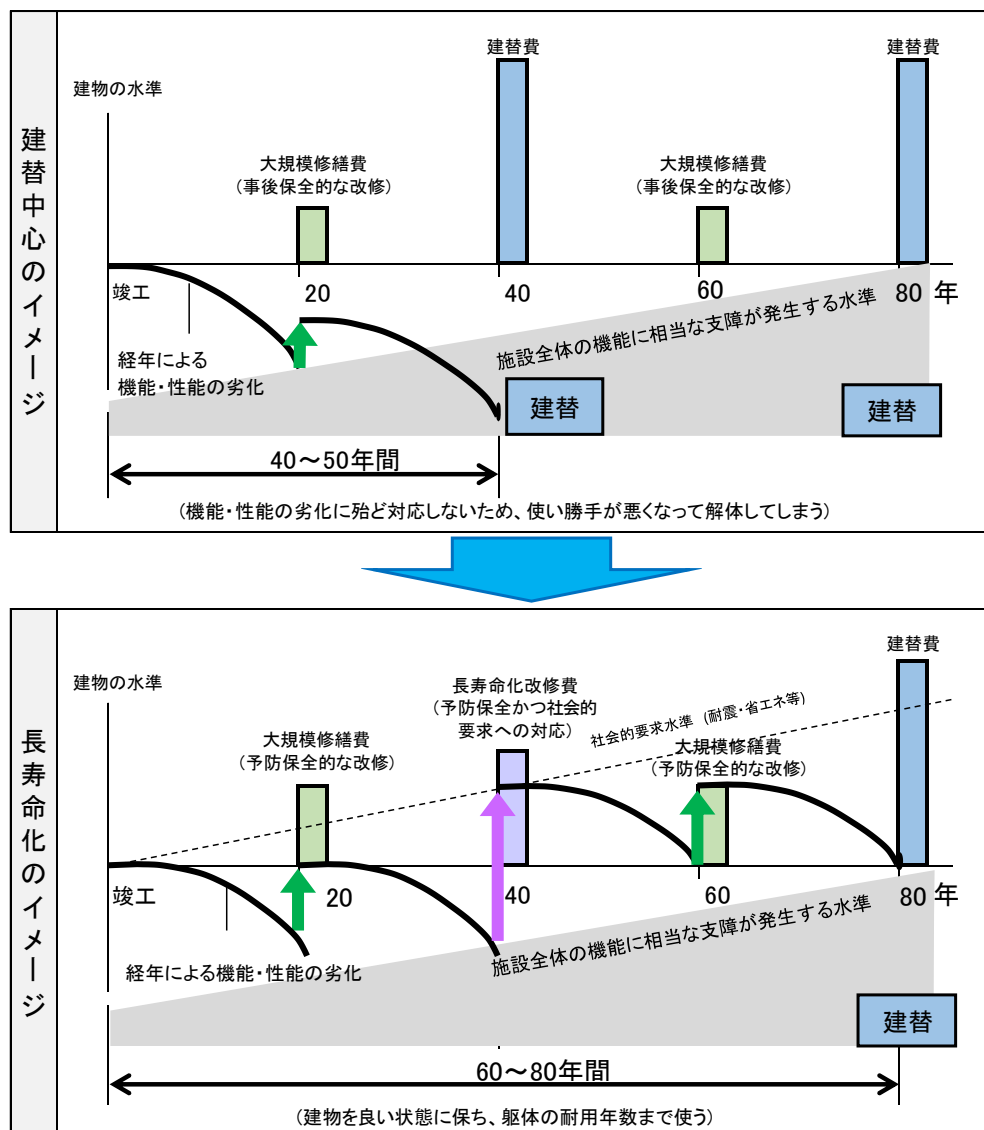
1 改修等の基本的な方針

財政状況や環境配慮の観点から、計画的な改修による長寿命化を適切に行う施設整備を行っていきます。従来の新築、改築を中心とした施設整備（事後保全）から、計画的な修繕・改修による施設整備（予防保全）に切り替え、建物の長寿命化を図ることで財政負担の平準化を行っていきます。

2 改修周期の考え方

建物の長寿命化を行うために、適切な周期での計画的修繕・改修が必要となります。下記のイメージのように、定期的な修繕・改修を繰り返し、長寿命化を図ります。

【改修周期の考え方】



出典：学校施設の長寿命化計画策定に係る解説書(文部科学省 H29.3)

3 改修等の整備水準

(1) 耐久性の向上

工事実施段階においては躯体の詳細調査を実施し、ひび割れ補修工法（被覆工法、注入工法、充てん工法）等によるひび割れ対策、表面処理工法等、中性抑制剤やアルカリ性付与剤の塗布等による中性化対策、断面修復工法（左官工法、吹付け工法）等による鉄筋の腐食対策など劣化状況に応じた適切な補修を実施します。

また、躯体や建物内部への漏水は耐久性への影響が大きいため、外壁や屋上には防水性および耐久性の高い材料を使用します。

(2) 機能性の向上

多くの人が使用する公共施設であるため、バリアフリーやユニバーサルデザインを取り入れた機能的な内装や設備を選定します。また、用途やレイアウトの変更への対応のしやすさも考慮します。

(3) 環境性の向上

断熱性の高い材料の使用や再生エネルギーを導入し、環境に配慮した省エネルギー化を図ります。

【改修時の整備水準例】

部位	対応	具体例
躯体	躯体の状況に応じた補修 (ひび割れ対策、中性化対策)	・補修材の注入 ・表面処理工法 ・断面修復工法 等
屋根・屋上	防水性および耐久性の高い材料の導入	・ガルバリウム鋼板屋根 ・屋上断熱アスファルト防水改修 等
外部	耐久性および断熱性の高い材料の導入	・フッ素塗料等 ・複層ガラス ・断熱材 等
内部	レイアウト変更可能な内装の導入	・可動式間仕切り
電気設備	省エネ効果の高い電気設備の導入、 再生可能エネルギーの導入	・電灯のLED化 ・太陽光エネルギー発電 等
機械設備	バリアフリー/ユニバーサルデザイン型の 設備導入、省エネ効果の高い電気設備 の導入	・トイレの洋式化 ・エレベーター設置 ・ICT対応 等

4 更新費用の状況（長寿命化型試算）

（１）条件設定（長寿命化型試算）

本章では、下記の条件で長寿命化型の更新費用試算を実施します。

- ① 更新周期は、「平成 31 年度 建築物のライフサイクルコスト（(財)建築保全センター）」を参考に長寿命化改修周期を 40 年、大規模修繕周期を 20 年とします。
- ② 長寿命化する場合の建替え周期は構造別に軽量鉄骨 40 年、木造 60 年、鉄骨・鉄筋コンクリート 80 年とします。長寿命化しない建物は財務省例に基づく法定耐用年数を使用します。
- ③ 建替え期間は 2 年間、長寿命化改修・大規模修繕期間は 1 年間として費用を計上します。
- ④ 更新周期と単価は「小規模事務庁舎（～1,500 ㎡）」「中規模事務庁舎（～9,000 ㎡）」「大規模事務庁舎（9,000 ㎡～）」「学校（校舎）」「学校（体育館）」「中層住宅（4 階程度）」「高層住宅（8 階程度）」の 7 つに分類して設定します。
- ⑤ 計画的な改修を見込まない建物は「事後保全」とし、第 1 章 2 の単価を用い、試算 40 年間で一度建替えが発生すると仮定し、「計画的な改修を見込まない建物の利用面積合計 × 分類単価 ÷ 40（年）」を毎年度計上します。

【建替・修繕周期・単価表】

部位	項目	周期	単価（㎡/円）						
			小規模 事務庁舎 （～1,500㎡）	中規模 事務庁舎 （～9,000㎡）	大規模 事務庁舎 （9,000㎡～）	校舎	体育館	中層住宅 （4階程度）	高層住宅 （8階程度）
外構	長寿命化改修	40	270	1,210	200	330	0	2,870	1,800
	大規模修繕	20	270	120	170	330	0	630	390
屋根	長寿命化改修	40	2,950	1,700	620	4,740	8,950	2,930	1,550
	大規模修繕	20	1,190	790	300	780	1,360	410	190
外部	長寿命化改修	40	17,400	16,720	6,320	12,680	13,600	15,960	16,560
	大規模修繕	20	4,250	2,270	1,390	4,300	5,210	6,000	6,610
内部	長寿命化改修	40	32,860	33,440	32,290	33,660	24,930	34,330	34,140
	大規模修繕	20	3,310	3,400	2,980	4,750	3,790	6,870	7,610
電気設備	長寿命化改修	40	45,130	42,720	42,330	24,010	15,660	15,230	16,800
	大規模修繕	20	8,110	9,250	10,070	4,860	5,010	1,710	2,750
機械設備	長寿命化改修	40	60,570	55,630	66,600	31,500	13,600	46,100	51,520
	大規模修繕	20	14,380	19,950	17,350	10,330	3,370	6,920	8,160
外部足場	設置・撤去	—	3,060	2,220	1,310	2,070	3,810	2,530	2,980
改修合計値 （共通費30%含）	長寿命化改修	40	210,912	199,732	194,571	141,687	104,715	155,935	162,955
	大規模修繕	20	44,941	49,400	43,641	35,646	29,315	32,591	37,297
建替	建替	耐用年数or 目標使用年数	445,960	409,460	374,890	318,810	362,940	306,480	305,960
取壊	取壊	—	41,400	33,800	33,800	32,300	44,800	40,400	37,200

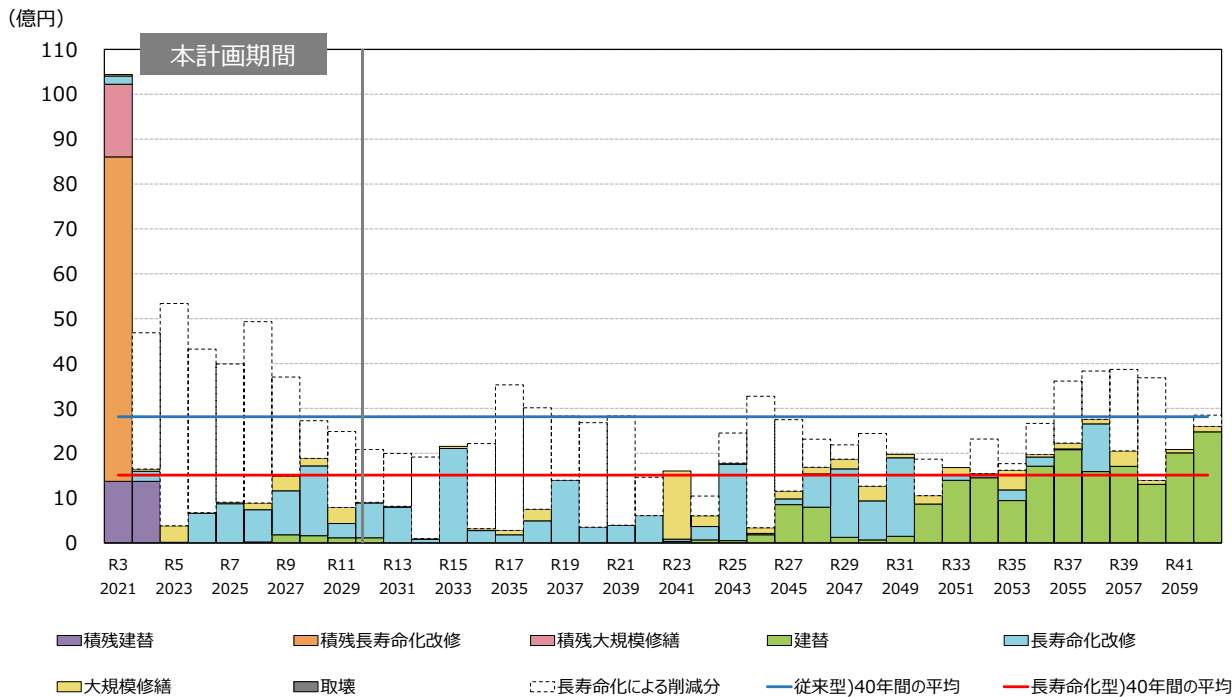
※周期および単価について、掲載の都合上位を集約して記載していますが、試算にあたっては第 2 章 5(2)で示したより細かい部位単位で試算しています。そのため単純に面積を乗じて後述の実施見通しの額と一致しない場合があります。

(2) 更新費用試算結果（長寿命化型試算）

長寿命化や統廃合を行うと仮定し今後かかる更新費用を試算した結果、従来型の40年間の更新費用1,125億円に対して、長寿命化型試算は605億円となっており、40年間における投資額で520億円の縮減効果が期待されます。

図4 公共施設の更新費用試算比較（従来型⇔長寿命化型）

従来型)年更新費用試算額	28億円	従来型)試算期間の更新費用総額	1,125億円
長寿命化型)年更新費用試算額	15億円	長寿命化型)試算期間の更新費用総額	605億円
年あたり効果額	13億円	試算期間の総効果額	520億円



※あくまで推計値であり、実際にかかる経費とは異なります。

第5章 実施計画

1 優先順位の考え方

本章では第4章4での試算額を下地に、試算額の組み換え・置き換え等を行い、今後計画的に建物の更新等対応していけるように平準化を行います。

特に同一の時期に更新が集中している場合の対応優先度は第2章3で算定した劣化度や既に決定している工事等の状況、既存の施策・計画との兼ね合い、財政状況等を考慮して検討しました。

2 実施計画

公共施設等総合管理計画で設定した方針を目安に、図4の金額を組み替えた10年間の改修等実施見通しは以下のとおりです。

表5 改修等実施見通し

(単位：千円)

施設名称	棟名称		実施計画									
		西暦	2021	2022	2023	2024	2025	2026	2027	2028	2029	2030
		和暦	R03	R04	R05	R06	R07	R08	R09	R10	R11	R12
象潟公民館	陶芸室、物置	経過年数	30	31	32	33	34	35	36	37	38	39
		対応時期										
		工事種別		取壊								
	公民館	金額		3,720								
		経過年数	51	52	53	54	55	56	57	58	59	60
		対応時期										
		工事種別		大規模修繕			積残長寿命化改修					
	本館研修室	金額	14,300				362,501					
		経過年数	30	31	32	33	34	35	36	37	38	39
		対応時期										
象潟構造改善センター	象潟構造改善センター	工事種別										
		金額										
		経過年数	28	29	30	31	32	33	34	35	36	37
金浦公民館	金浦コミュニティーセンター	対応時期										
		工事種別						取壊				
		金額						32,000				
	消防ポンプ室	経過年数	44	45	46	47	48	49	50	51	52	53
		対応時期										
		工事種別						積残長寿命化改修				
	金浦青少年ホーム	金額						161,336				
		経過年数	45	46	47	48	49	50	51	52	53	54
		対応時期										
金浦勤労青少年ホーム	ホーム渡廊下	工事種別					積残大規模修繕					
		金額					253					
	キュービクル	経過年数	36	37	38	39	40	41	42	43	44	45
		対応時期										
		工事種別									長寿命化改修	
コミュニティ防災センター（金浦）	コミュニティ防災センター	金額									338,989	
		経過年数	36	37	38	39	40	41	42	43	44	45
		対応時期										
	ホーム渡廊下	工事種別									長寿命化改修	
		金額									7,437	
	キュービクル	経過年数	28	29	30	31	32	33	34	35	36	37
		対応時期										
		工事種別					積残大規模修繕					
労働者研修センター エニワン（金浦）	コミュニティ防災センター	金額					401					
		経過年数	11	12	13	14	15	16	17	18	19	20
		対応時期										
	労働者研修センター	工事種別										
		金額										
		経過年数	26	27	28	29	30	31	32	33	34	35
	労働者研修センター	対応時期										
		工事種別					積残大規模修繕					
		金額					15,758					

(単位：千円)

施設名称	棟名称		実施計画									
		西暦	2021	2022	2023	2024	2025	2026	2027	2028	2029	2030
		和暦	R03	R04	R05	R06	R07	R08	R09	R10	R11	R12
漁村センター（三森）	漁村センター	経過年数	41	42	43	44	45	46	47	48	49	50
		対応時期										
		工事種別										
		金額										
	倉庫	経過年数	41	42	43	44	45	46	47	48	49	50
		対応時期										
		工事種別										
		金額										
	便所（棟）	経過年数	41	42	43	44	45	46	47	48	49	50
		対応時期										
		工事種別										
		金額										
	会議室（棟）	経過年数	41	42	43	44	45	46	47	48	49	50
		対応時期										
		工事種別										
		金額										
	給食室（棟）	経過年数	41	42	43	44	45	46	47	48	49	50
		対応時期										
		工事種別										
		金額										
	自転車置場	経過年数	39	40	41	42	43	44	45	46	47	48
		対応時期										
		工事種別										
		金額										
仁賀保公民館	集会所	経過年数	47	48	49	50	51	52	53	54	55	56
		対応時期										
		工事種別						積残長寿命化改修				
		金額						298,853				
	母子福祉施設	経過年数	47	48	49	50	51	52	53	54	55	56
		対応時期										
		工事種別						積残長寿命化改修				
		金額						262,650				
上郷生活改善センター（小滝）	集会所	経過年数	49	50	51	52	53	54	55	56	57	58
		対応時期										
		工事種別					取壊					
		金額					20,000					
上浜構造改善センター（大砂川）	上浜地区構造改善センター	経過年数	37	38	39	40	41	42	43	44	45	46
		対応時期										
		工事種別										
		金額										
	センター浴場（棟）	経過年数	35	36	37	38	39	40	41	42	43	44
		対応時期										
		工事種別										
		金額										
象潟都市農村交流センター（大砂川）	都市農村交流センター研修室	経過年数	21	22	23	24	25	26	27	28	29	30
		対応時期										
		工事種別										
		金額										
	センター渡廊下	経過年数	21	22	23	24	25	26	27	28	29	30
		対応時期										
		工事種別										
		金額										
象潟公会堂	屋外トイレ	経過年数	42	43	44	45	46	47	48	49	50	51
		対応時期										
		工事種別										
		金額										
	公民館	経過年数	87	88	89	90	91	92	93	94	95	96
		対応時期										
		工事種別		大規模修繕								
		金額		9,130								
仁賀保勤労青少年ホーム	勤労青少年研修施設	経過年数	41	42	43	44	45	46	47	48	49	50
		対応時期										
		工事種別				大規模修繕				積残長寿命化改修		
		金額				18,700				698,834		
指定文化財旧佐々木家住宅（院内）	旧佐々木家復元住宅	経過年数	21	22	23	24	25	26	27	28	29	30
		対応時期										
		工事種別						積残大規模修繕				
		金額						11,019				
象潟郷土資料館	埋れ木・和船展示場	経過年数	19	20	21	22	23	24	25	26	27	28
		対応時期										
		工事種別										
		金額										
	博物館	経過年数	37	38	39	40	41	42	43	44	45	46
		対応時期										
		工事種別										
		金額										
図書館「こびあ」	図書館	経過年数	24	25	26	27	28	29	30	31	32	33
		対応時期										
		工事種別		大規模修繕	大規模修繕							
		金額		82,524	36,168							

(単位：千円)

施設名称	棟名称	実施計画										
		西暦	2021	2022	2023	2024	2025	2026	2027	2028	2029	2030
		和暦	R03	R04	R05	R06	R07	R08	R09	R10	R11	R12
白瀬南極探検隊記念館	外機械室	経過年数	32	33	34	35	36	37	38	39	40	41
		対応時期										
		工事種別										
	白瀬南極探検隊記念館	経過年数	32	33	34	35	36	37	38	39	40	41
		対応時期										
		工事種別	大規模修繕		大規模修繕							
	公衆便所	経過年数	32	33	34	35	36	37	38	39	40	41
		対応時期										
		工事種別										
	書院	経過年数	25	26	27	28	29	30	31	32	33	34
		対応時期										
		工事種別					積残大規模修繕					
	雪上車展示室	経過年数	20	21	22	23	24	25	26	27	28	29
		対応時期										
		工事種別					大規模修繕					
フェライト子ども科学館	科学館	経過年数	23	24	25	26	27	28	29	30	31	32
		対応時期										
		工事種別										
	キュービクル上屋	経過年数	13	14	15	16	17	18	19	20	21	22
		対応時期										
		工事種別								大規模修繕		
	郷土文化保存伝習館	経過年数	28	29	30	31	32	33	34	35	36	37
		対応時期										
		工事種別				大規模修繕						
象潟運動広場（鳥屋森）	球場ダックアウト	経過年数	32	33	34	35	36	37	38	39	40	41
		対応時期										
		工事種別										
	球場ダックアウト	経過年数	32	33	34	35	36	37	38	39	40	41
		対応時期										
		工事種別										
	町民運動広場トイレ（鳥屋森）	経過年数	31	32	33	34	35	36	37	38	39	40
		対応時期										
		工事種別				積残大規模修繕						
	公園トイレ	経過年数	36	37	38	39	40	41	42	43	44	45
		対応時期										
		工事種別				積残大規模修繕						
	グラウンド用具物置	経過年数	32	33	34	35	36	37	38	39	40	41
		対応時期										
		工事種別										
象潟体育館	体育館	経過年数	49	50	51	52	53	54	55	56	57	58
		対応時期										
		工事種別	大規模修繕						積残長寿命化改修			
象潟野球場（九十九島）	ダックアウト	経過年数	32	33	34	35	36	37	38	39	40	41
		対応時期										
		工事種別										
	ダックアウト	経過年数	32	33	34	35	36	37	38	39	40	41
		対応時期										
		工事種別										
	バックスクリーン	経過年数	32	33	34	35	36	37	38	39	40	41
		対応時期										
		工事種別										
	メインスタンド	経過年数	32	33	34	35	36	37	38	39	40	41
		対応時期										
		工事種別										
象潟B&G海洋センター	キュービクル上屋	経過年数	24	25	26	27	28	29	30	31	32	33
		対応時期										
		工事種別							積残大規模修繕			
	象潟B & G海洋センター	経過年数	24	25	26	27	28	29	30	31	32	33
		対応時期										
		工事種別		積残大規模修繕								

序章

第1章

第2章

第3章

第4章

第5章

第6章

(単位：千円)

施設名称	棟名称	実施計画										
		西暦	2021	2022	2023	2024	2025	2026	2027	2028	2029	2030
		和暦	R03	R04	R05	R06	R07	R08	R09	R10	R11	R12
金浦体育館	体育館	経過年数	18	19	20	21	22	23	24	25	26	27
		対応時期										
		工事種別				大規模修繕						
		金額				35,717						
岡の谷地グラウンド (岡の谷地公園)	グラウンド本部棟	経過年数	20	21	22	23	24	25	26	27	28	29
		対応時期										
		工事種別						大規模修繕				
		金額						4,061				
	グラウンド ダックアウト	経過年数	20	21	22	23	24	25	26	27	28	29
		対応時期										
		工事種別						大規模修繕				
		金額						1,071				
	グラウンド ダックアウト	経過年数	20	21	22	23	24	25	26	27	28	29
		対応時期										
		工事種別						大規模修繕				
		金額						1,071				
	グラウンド用具物置	経過年数	18	19	20	21	22	23	24	25	26	27
		対応時期										
		工事種別						大規模修繕				
		金額						666				
多目的屋内運動場	多目的屋内運動場	経過年数		1	2	3	4	5	6	7	8	9
		対応時期										
		工事種別										
		金額										
仁賀保体育館	仁賀保体育館	経過年数	47	48	49	50	51	52	53	54	55	56
		対応時期										
		工事種別								積算長寿命化改修		
		金額								222,403		
仁賀保運動公園・ にかほ市仁賀保グ リーンフィールド	ダックアウトA	経過年数	17	18	19	20	21	22	23	24	25	26
		対応時期										
		工事種別										
		金額										
	ダックアウトB	経過年数	17	18	19	20	21	22	23	24	25	26
		対応時期										
		工事種別										
		金額										
	運動公園トイレ	経過年数	17	18	19	20	21	22	23	24	25	26
		対応時期										
		工事種別										
		金額										
	サッカー本部棟	経過年数	17	18	19	20	21	22	23	24	25	26
		対応時期										
		工事種別										
		金額										
	野球本部棟	経過年数	17	18	19	20	21	22	23	24	25	26
		対応時期										
		工事種別										
		金額										
	揚水場	経過年数	48	49	50	51	52	53	54	55	56	57
		対応時期										
		工事種別										
		金額										
	プール管理室	経過年数	47	48	49	50	51	52	53	54	55	56
		対応時期										
		工事種別										
		金額										
	芝刈機格納庫	経過年数	17	18	19	20	21	22	23	24	25	26
		対応時期										
		工事種別										
		金額										
武道館	武道館	経過年数	18	19	20	21	22	23	24	25	26	27
		対応時期										
		工事種別										
		金額										
上郷体育館(旧上郷小学校体育館)	体育館(S50.11)	経過年数	46	47	48	49	50	51	52	53	54	55
		対応時期										
		工事種別				積算長寿命化改修						
		金額				70,070						
	体育館(S51.5)	経過年数	45	46	47	48	49	50	51	52	53	54
		対応時期										
		工事種別				積算長寿命化改修						
		金額				12,137						
上浜体育館(旧上浜小学校体育館)	体育館	経過年数	36	37	38	39	40	41	42	43	44	45
		対応時期										
		工事種別									長寿命化改修	
		金額									142,983	
小出体育館(旧小出小学校体育館)	体育館	経過年数	42	43	44	45	46	47	48	49	50	51
		対応時期										
		工事種別				積算長寿命化改修						
		金額				100,821						

(単位：千円)

施設名称	棟名称	実施計画										
		西暦	2021	2022	2023	2024	2025	2026	2027	2028	2029	2030
		和暦	R03	R04	R05	R06	R07	R08	R09	R10	R11	R12
白窓苑・とんがり童夢「パオ」	多目的屋内広場	経過年数	25	26	27	28	29	30	31	32	33	34
		対応時期										
		工事種別						大規模修繕				
		金額						65,226				
観光拠点センターにかほっと	観光拠点センターにかほっと	経過年数	6	7	8	9	10	11	12	13	14	15
		対応時期										
		工事種別										
	機材倉庫	経過年数	5	6	7	8	9	10	11	12	13	14
		対応時期										
		工事種別										
象潟海水浴場観光案内所	観光案内所	経過年数	30	31	32	33	34	35	36	37	38	39
		対応時期										
		工事種別				大規模修繕						
		金額				516						
象潟ねむの丘	中核施設	経過年数	24	25	26	27	28	29	30	31	32	33
		対応時期										
		工事種別			大規模修繕					大規模修繕		
		金額			25,638					227,338		
	管理棟	経過年数	24	25	26	27	28	29	30	31	32	33
		対応時期										
		工事種別								大規模修繕		
		金額								4,148		
	トイレ	経過年数	22	23	24	25	26	27	28	29	30	31
		対応時期										
		工事種別								大規模修繕		
		金額								313		
	管理倉庫	経過年数	24	25	26	27	28	29	30	31	32	33
		対応時期										
		工事種別								大規模修繕		
		金額								2,983		
	東屋	経過年数	20	21	22	23	24	25	26	27	28	29
		対応時期										
		工事種別								大規模修繕		
		金額								1,056		
金浦物産センター	物産センター	経過年数	27	28	29	30	31	32	33	34	35	36
		対応時期										
		工事種別				積残大規模修繕						
		金額				7,180						
はまなす源泉地用地	はまなす源泉セラレータ上屋	経過年数	29	30	31	32	33	34	35	36	37	38
		対応時期										
		工事種別				積残大規模修繕						
		金額				129						
	はまなす3号源泉ポンプ室	経過年数	18	19	20	21	22	23	24	25	26	27
		工事種別				大規模修繕						
稲倉山荘	食堂・売店	経過年数	14	15	16	17	18	19	20	21	22	23
		対応時期										
		工事種別										
		金額										
	発電気室	経過年数	14	15	16	17	18	19	20	21	22	23
		工事種別										
小滝案内所	奈曽滝休憩所	経過年数	28	29	30	31	32	33	34	35	36	37
		対応時期										
		工事種別			積残大規模修繕							
		金額			1,296							
	奈曽滝便所	経過年数	28	29	30	31	32	33	34	35	36	37
		工事種別			積残大規模修繕							
仁賀保高原ひばり荘	休憩所、ロッヂ	経過年数	33	34	35	36	37	38	39	40	41	42
		対応時期										
		工事種別										
		金額										
	バッテリーカーハウス	経過年数	32	33	34	35	36	37	38	39	40	41
		工事種別										

(単位：千円)

施設名称	棟名称		実施計画									
		西暦	2021	2022	2023	2024	2025	2026	2027	2028	2029	2030
		和暦	R03	R04	R05	R06	R07	R08	R09	R10	R11	R12
温泉保養センター はまなす	北側機械施設上屋	経過年数	28	29	30	31	32	33	34	35	36	37
		対応時期										
		工事種別				積残大規模修繕						
	浄化槽機械棟	金額				358						
		経過年数	28	29	30	31	32	33	34	35	36	37
		対応時期										
	保養所	工事種別				積残大規模修繕						
		金額				401						
		経過年数	28	29	30	31	32	33	34	35	36	37
	機械室	対応時期										
		工事種別				積残大規模修繕						
		金額				92,132						
	保養所	経過年数	28	29	30	31	32	33	34	35	36	37
		対応時期										
		工事種別				積残大規模修繕						
	保養所	金額				6,064						
		経過年数	27	28	29	30	31	32	33	34	35	36
		対応時期										
	保養所	工事種別				積残大規模修繕						
		金額				21,983						
	温風呂ろ過機室	経過年数	22	23	24	25	26	27	28	29	30	31
		対応時期										
		工事種別				積残大規模修繕						
	自転車置場	金額				22,061						
		経過年数	23	24	25	26	27	28	29	30	31	32
		対応時期										
	物置	工事種別				積残大規模修繕						
		金額				311						
	物置	経過年数	28	29	30	31	32	33	34	35	36	37
		対応時期										
		工事種別				積残大規模修繕						
	物置	金額				557						
		経過年数	28	29	30	31	32	33	34	35	36	37
		対応時期										
	物置	工事種別				積残大規模修繕						
		金額				505						
	物置	経過年数	28	29	30	31	32	33	34	35	36	37
		対応時期										
		工事種別				積残大規模修繕						
	物置	金額				341						
		経過年数	28	29	30	31	32	33	34	35	36	37
		対応時期										
	プレハブ物置	工事種別				積残大規模修繕						
		金額				836						
	プレハブ物置	経過年数	28	29	30	31	32	33	34	35	36	37
		対応時期										
		工事種別				積残大規模修繕						
	ゴミ置場	金額				280						
		経過年数	28	29	30	31	32	33	34	35	36	37
		対応時期										
	スポーツ宿泊研修センター	工事種別				積残大規模修繕						
		金額				216						
		経過年数	7	8	9	10	11	12	13	14	15	16
	スポーツ宿泊研修センター	対応時期										
		工事種別										
		金額										
鶴泉荘	ポンプ室（貯水槽）	経過年数	44	45	46	47	48	49	50	51	52	53
		対応時期										
		工事種別										
	保養所、宿泊所	金額										
		経過年数	22	23	24	25	26	27	28	29	30	31
		対応時期										
	保養所、宿泊所	工事種別									積残大規模修繕	
		金額									30,305	
		経過年数	41	42	43	44	45	46	47	48	49	50
	象潟新産業支援センター	対応時期										
		工事種別										
		金額										
象潟新産業支援センター	象潟新産業支援センター（S53、55年棟）	経過年数	8	9	10	11	12	13	14	15	16	17
		対応時期										
		工事種別										
	象潟新産業支援センター（増築）	金額										
		経過年数	6	7	8	9	10	11	12	13	14	15
		対応時期										
		工事種別										
		金額										

(単位：千円)

施設名称	棟名称	実施計画										
		西暦	2021	2022	2023	2024	2025	2026	2027	2028	2029	2030
		和暦	R03	R04	R05	R06	R07	R08	R09	R10	R11	R12
象潟製炭作業所	象潟製炭作業所	経過年数	27	28	29	30	31	32	33	34	35	36
		対応時期										
		工事種別								積残大規模修繕		
	炭焼小屋	金額								1,184		
		経過年数	21	22	23	24	25	26	27	28	29	30
		対応時期										
仁賀保新産業支援センター	キュービクル倉庫	工事種別								積残大規模修繕		
		金額								1,089		
		経過年数	6	7	8	9	10	11	12	13	14	15
	仁賀保新産業支援センター（旧消防署）	対応時期										
		工事種別										
		金額	42	43	44	45	46	47	48	49	50	51
	仁賀保新産業支援センター（増築）	経過年数	9	10	11	12	13	14	15	16	17	18
		対応時期										
		工事種別										
		金額										
大須郷揚水機場	揚水機操作室	経過年数	26	27	28	29	30	31	32	33	34	35
		対応時期										
		工事種別					大規模修繕					
		金額					1,384					
伊勢居地字一ノ坂・造林事業所	造林事業所	経過年数	56	57	58	59	60	61	62	63	64	65
		対応時期										
		工事種別					積残建替	積残建替				
		金額					4,660	4,660				
グミノ木森造林事務所	造林事業所	経過年数	66	67	68	69	70	71	72	73	74	75
		対応時期										
		工事種別										
		金額										
バンガローサイロ	バンガローサイロ	経過年数	54	55	56	57	58	59	60	61	62	63
		対応時期										
		工事種別							積残建替	積残建替		
		金額							76,914	76,914		
四角井戸造林事業所	造林事業所	経過年数	63	64	65	66	67	68	69	70	71	72
		対応時期										
		工事種別									大規模修繕	
		金額									414	
左エ門次郎沢造林事業所	造林事業所	経過年数	37	38	39	40	41	42	43	44	45	46
		対応時期										
		工事種別										
		金額										
象潟小学校	管理棟・教室棟（S52.5）	経過年数	44	45	46	47	48	49	50	51	52	53
		対応時期										
		工事種別				積残長寿命化改修						
	教室棟	金額				278,029						
		経過年数	35	36	37	38	39	40	41	42	43	44
		対応時期										長寿命化改修
	体育館（S62.11）	工事種別										658,229
		金額										
		経過年数	34	35	36	37	38	39	40	41	42	43
	プール更衣室	対応時期										
		工事種別										
		金額										
	教室棟（S52.1）	経過年数	2	3	4	5	6	7	8	9	10	11
		対応時期										
		工事種別				積残長寿命化改修						
	プール便所	金額				380,343						
		経過年数	45	46	47	48	49	50	51	52	53	54
		対応時期										
	高圧受電設備室	工事種別										
		金額									長寿命化改修	
		経過年数	37	38	39	40	41	42	43	44	45	46
	プール機械室	対応時期										
		工事種別										
		金額									3,055	
	窯芸室	経過年数	2	3	4	5	6	7	8	9	10	11
		対応時期										
		工事種別										
	窯芸室	金額										
		経過年数	35	36	37	38	39	40	41	42	43	44
		対応時期										長寿命化改修
		工事種別										1,645
		金額										

(単位：千円)

施設名称	棟名称		実施計画									
		西暦	2021	2022	2023	2024	2025	2026	2027	2028	2029	2030
		和暦	R03	R04	R05	R06	R07	R08	R09	R10	R11	R12
象潟小学校	開放用便所	経過年数	40	41	42	43	44	45	46	47	48	49
		対応時期										
		工事種別									長寿命化改修	
	倉庫	金額									2,350	
		経過年数	18	19	20	21	22	23	24	25	26	27
		対応時期										
金浦小学校	校舎	工事種別										
		金額										
	体育館	経過年数	18	19	20	21	22	23	24	25	26	27
		対応時期										
		工事種別				大規模修繕						
	プール管理棟	金額				831						
		経過年数	18	19	20	21	22	23	24	25	26	27
		対応時期										
	物置	工事種別										
		金額										
	スクールバス車庫	経過年数	18	19	20	21	22	23	24	25	26	27
		対応時期										
		工事種別										
平沢小学校	校舎（S63.3）	金額										
		経過年数	34	35	36	37	38	39	40	41	42	43
		対応時期										
	校舎（S63.7）	工事種別										
		金額										
		経過年数	33	34	35	36	37	38	39	40	41	42
	渡廊下（S63.7）	対応時期										
		工事種別										
		金額										
	渡廊下（S46.10）	経過年数	50	51	52	53	54	55	56	57	58	59
		対応時期										
		工事種別				積残建替	積残建替					
	便所（棟）	金額				9,075	9,075					
		経過年数	50	51	52	53	54	55	56	57	58	59
		対応時期										
	体育館	工事種別				積残建替	積残建替					
		金額				22,320	22,320					
		経過年数	50	51	52	53	54	55	56	57	58	59
	プール管理棟	対応時期										
		工事種別				積残長寿命化改修						
		金額				306,713						
屋外便所		経過年数	32	33	34	35	36	37	38	39	40	41
		対応時期										
		工事種別				積残大規模修繕						
		金額				3,972						
		経過年数	32	33	34	35	36	37	38	39	40	41
		対応時期										
		工事種別				積残大規模修繕						
		金額				981						

(単位：千円)

施設名称	棟名称		実施計画									
		西暦	2021	2022	2023	2024	2025	2026	2027	2028	2029	2030
		和暦	R03	R04	R05	R06	R07	R08	R09	R10	R11	R12
院内小学校	プール管理室	経過年数	47	48	49	50	51	52	53	54	55	56
		対応時期										
		工事種別				大規模修繕						
	管理・特別教室棟	金額				1,837						
		経過年数	56	57	58	59	60	61	62	63	64	65
		対応時期										
	教室棟	工事種別				構造物寿命化改修						
		金額				160,989						
		経過年数	56	57	58	59	60	61	62	63	64	65
	体育館	対応時期										
		工事種別				構造物寿命化改修						
		金額				336,784						
	昇降口	経過年数	56	57	58	59	60	61	62	63	64	65
		対応時期										
		工事種別				大規模修繕						
	渡廊下（西側）	金額				3,455						
		経過年数	56	57	58	59	60	61	62	63	64	65
		対応時期										
	渡廊下（東側）	工事種別				大規模修繕						
		金額				1,684						
	倉庫1	経過年数	56	57	58	59	60	61	62	63	64	65
		対応時期										
		工事種別				大規模修繕						
	倉庫2	金額				962						
		経過年数	52	53	54	55	56	57	58	59	60	61
		対応時期										
	院内小学校物置	工事種別				大規模修繕						
		金額				524						
		経過年数	8	9	10	11	12	13	14	15	16	17
	院内小学校職員室増築等工事	対応時期										
		工事種別										
		金額										
象潟中学校	校舎・多目的ホール	経過年数	14	15	16	17	18	19	20	21	22	23
		対応時期										
		工事種別										
	渡廊下	金額										
		経過年数	14	15	16	17	18	19	20	21	22	23
		対応時期										
	部室・物置	工事種別										
		金額										
		経過年数	12	13	14	15	16	17	18	19	20	21
	コート物置	対応時期										
		工事種別										
		金額										
	体育館	経過年数	15	16	17	18	19	20	21	22	23	24
		対応時期										
		工事種別										
	武道場	金額										
		経過年数	15	16	17	18	19	20	21	22	23	24
		対応時期										
	校舎	工事種別										
		金額										
		経過年数	14	15	16	17	18	19	20	21	22	23
		対応時期										
		工事種別										
		金額										

(単位：千円)

施設名称	棟名称	実施計画										
		西暦	2021	2022	2023	2024	2025	2026	2027	2028	2029	2030
		和暦	R03	R04	R05	R06	R07	R08	R09	R10	R11	R12
金浦中学校	自転車置場	経過年数	42	43	44	45	46	47	48	49	50	51
		対応時期										
		工事種別				積残建替	積残建替					
	校舎 (S54.12)	金額				34,093	34,093					
		経過年数	42	43	44	45	46	47	48	49	50	51
		対応時期										
	校舎 (H4.11)	工事種別					積残長寿命化改修					
		金額					567,401					
		経過年数	29	30	31	32	33	34	35	36	37	38
	校舎 (S54.12)	対応時期										
		工事種別						建替	建替			
		金額						20,358	20,358			
	キュービクル	経過年数	25	26	27	28	29	30	31	32	33	34
		対応時期										
		工事種別				積残大規模修繕						
	体育館	金額				567						
		経過年数	42	43	44	45	46	47	48	49	50	51
		対応時期										
	部室	工事種別					積残長寿命化改修					
		金額					258,315					
		経過年数	41	42	43	44	45	46	47	48	49	50
	物置	対応時期										
		工事種別				積残建替	積残建替					
		金額				32,376	32,376					
	武道場	経過年数	42	43	44	45	46	47	48	49	50	51
		対応時期										
		工事種別				積残建替	積残建替					
	武道場	金額				3,924	3,924					
		経過年数	10	11	12	13	14	15	16	17	18	19
		対応時期										
仁賀保中学校	用具庫 (ソフトボール場内)	工事種別										
		金額										
		経過年数	26	27	28	29	30	31	32	33	34	35
	用具庫 (駐車場脇)	対応時期										
		工事種別										
		金額										
	ソフトボール部部室	経過年数	26	27	28	29	30	31	32	33	34	35
		対応時期										
		工事種別										
	体育館	金額										
		経過年数	13	14	15	16	17	18	19	20	21	22
		対応時期										
	武道館	工事種別										
		金額										
		経過年数	13	14	15	16	17	18	19	20	21	22
	校舎	対応時期										
		工事種別										
		金額										
	用具庫・部室・WC棟 (テニスコート内)	経過年数	12	13	14	15	16	17	18	19	20	21
		対応時期										
		工事種別										
	野球・サッカー・陸上部部室	金額										
		経過年数	26	27	28	29	30	31	32	33	34	35
		対応時期										
	WC棟	工事種別										
		金額										
		経過年数	30	31	32	33	34	35	36	37	38	39
	給食調理場	対応時期										
		工事種別										
		金額										
象潟学校給食共同調理場	給食調理場	経過年数	15	16	17	18	19	20	21	22	23	24
		対応時期										
		工事種別										

(単位：千円)

施設名称	棟名称	実施計画										
		西暦	2021	2022	2023	2024	2025	2026	2027	2028	2029	2030
		和暦	R03	R04	R05	R06	R07	R08	R09	R10	R11	R12
象潟スクールバス車庫	象潟スクールバス車庫(大)	経過年数	1	2	3	4	5	6	7	8	9	10
		対応時期										
		工事種別										
		金額										
	象潟スクールバス車庫(小)	経過年数	1	2	3	4	5	6	7	8	9	10
		対応時期										
		工事種別										
		金額										
金浦学校給食共同調理場	共同調理場	経過年数	18	19	20	21	22	23	24	25	26	27
		対応時期										
		工事種別										
		金額										
スクールバス車庫	スクールバス車庫	経過年数	33	34	35	36	37	38	39	40	41	42
		対応時期										
		工事種別					積残大規模修繕					
		金額					2,846					
旧院内学童保育クラブ	院内学童保育クラブ	経過年数	13	14	15	16	17	18	19	20	21	22
		対応時期										
		工事種別										
		金額										
院内学童保育クラブ(旧院内診療所)	診療所	経過年数	22	23	24	25	26	27	28	29	30	31
		対応時期										
		工事種別									積残大規模修繕	
		金額									9,494	
	診療所	経過年数	16	17	18	19	20	21	22	23	24	25
		対応時期										
		工事種別									大規模修繕	
		金額									1,459	
仁賀保学童	仁賀保学童	経過年数	1	2	3	4	5	6	7	8	9	10
		対応時期										
		工事種別										
		金額										
象潟保健センター	象潟保健センター	経過年数	28	29	30	31	32	33	34	35	36	37
		対応時期										
		工事種別				積残大規模修繕						
		金額				33,805						
金浦保健センター	保健センター	経過年数	21	22	23	24	25	26	27	28	29	30
		対応時期										
		工事種別										積残大規模修繕
		金額										29,272
総合福祉交流センター・仁賀保保健センター	福祉関係施設	経過年数	30	31	32	33	34	35	36	37	38	39
		対応時期										
		工事種別					長寿命化改修					
		金額					327,536					
	車庫・倉庫	経過年数	29	30	31	32	33	34	35	36	37	38
		対応時期										
		工事種別										
		金額										
	総合福祉交流センター自転車置場	経過年数	29	30	31	32	33	34	35	36	37	38
		対応時期										
		工事種別										
		金額										
	機械室(ボイラー)	経過年数	24	25	26	27	28	29	30	31	32	33
		対応時期										
		工事種別										
		金額										
	屋外キューピクル	経過年数	24	25	26	27	28	29	30	31	32	33
		対応時期										
		工事種別	積残大規模修繕	積残大規模修繕			長寿命化改修					
		金額	265	265			13,706					
介護予防拠点施設「元氣百歳館」	元氣百歳館	経過年数	18	19	20	21	22	23	24	25	26	27
		対応時期										
		工事種別										
		金額										

序章

第1章

第2章

第3章

第4章

第5章

第6章

(単位：千円)

施設名称	棟名称		実施計画									
		西暦	2021	2022	2023	2024	2025	2026	2027	2028	2029	2030
		和暦	R03	R04	R05	R06	R07	R08	R09	R10	R11	R12
仁賀保老人憩の家 「午ノ浜温泉」	老人福祉施設	経過年数	35	36	37	38	39	40	41	42	43	44
		対応時期										
		工事種別										
	渡廊下	金額										
		経過年数	35	36	37	38	39	40	41	42	43	44
		対応時期										
	浴場（棟）	工事種別										
		金額										
	機械室（棟）	経過年数	35	36	37	38	39	40	41	42	43	44
		対応時期										
		工事種別										
	便所（棟）	金額										
		経過年数	35	36	37	38	39	40	41	42	43	44
		対応時期										
	倉庫	工事種別										
		金額										
	老人福祉施設	経過年数	37	38	39	40	41	42	43	44	45	46
		対応時期										
		工事種別										
釜ヶ台地区老人憩の家 「はんの木」	老人福祉施設	金額										
		経過年数	41	42	43	44	45	46	47	48	49	50
		対応時期										
	便所（棟）	工事種別										
		金額										
	機械室（棟）	経過年数	41	42	43	44	45	46	47	48	49	50
		対応時期										
		工事種別										
	給食室（棟）	金額										
		経過年数	41	42	43	44	45	46	47	48	49	50
		対応時期										
	浴場（棟）	工事種別										
		金額										
	集会所	経過年数	41	42	43	44	45	46	47	48	49	50
		対応時期										
		工事種別										
小出診療所	診療所	金額										
		経過年数	31	32	33	34	35	36	37	38	39	40
		対応時期										
	倉庫	工事種別					積残大規模修繕					
		金額					6,514					
		経過年数	40	41	42	43	44	45	46	47	48	49
	渡廊下	工事種別	積残大規模修繕									
		金額	44,051									
		経過年数	40	41	42	43	44	45	46	47	48	49
	渡廊下	対応時期										
		工事種別					積残大規模修繕					
		金額					172					
	渡廊下	経過年数	30	31	32	33	34	35	36	37	38	39
		対応時期										
		工事種別					積残大規模修繕					
	車庫	金額					1,633					
		経過年数	30	31	32	33	34	35	36	37	38	39
		対応時期										
	診療所（H17改修分）	工事種別					積残大規模修繕					
		金額					2,433					
		経過年数	16	17	18	19	20	21	22	23	24	25
		対応時期										
		工事種別					大規模修繕					
		金額					7,396					

(単位：千円)

施設名称	棟名称		実施計画									
		西暦	2021	2022	2023	2024	2025	2026	2027	2028	2029	2030
		和暦	R03	R04	R05	R06	R07	R08	R09	R10	R11	R12
象潟庁舎	象潟庁舎	経過年数	28	29	30	31	32	33	34	35	36	37
		対応時期										
		工事種別	橋梁大規模修繕				橋梁大規模修繕					
	金額	202,740				153,405						
	象潟庁舎駐輪場	経過年数	28	29	30	31	32	33	34	35	36	37
		対応時期										
		工事種別					橋梁大規模修繕					
	金額					857						
	浄化槽	経過年数	28	29	30	31	32	33	34	35	36	37
		対応時期										
		工事種別					橋梁大規模修繕					
	金額					602						
渡廊下	経過年数	28	29	30	31	32	33	34	35	36	37	
	対応時期											
	工事種別						取壊					
金額						11,000						
金浦庁舎	金浦庁舎	経過年数	37	38	39	40	41	42	43	44	45	46
		対応時期										
		工事種別										長寿命化改修
	金額										516,839	
	自転車置場（役場）	経過年数	37	38	39	40	41	42	43	44	45	46
		対応時期										
		工事種別										長寿命化改修
	金額										3,060	
	自転車置場	経過年数	37	38	39	40	41	42	43	44	45	46
		対応時期										
		工事種別										長寿命化改修
	金額										2,098	
仁賀保庁舎	車庫	経過年数	45	46	47	48	49	50	51	52	53	54
		対応時期										
		工事種別										
	金額											
	車庫	経過年数	39	40	41	42	43	44	45	46	47	48
		対応時期										
		工事種別										
	金額											
	倉庫	経過年数	44	45	46	47	48	49	50	51	52	53
		対応時期										
		工事種別										
	金額											
	仁賀保庁舎	経過年数	45	46	47	48	49	50	51	52	53	54
		対応時期										
		工事種別	橋梁大規模修繕	橋梁大規模修繕								
	金額	97,689	91,520									
	トイレ増築	経過年数	33	34	35	36	37	38	39	40	41	42
		対応時期										
工事種別												
金額												
エレベーター増築	経過年数	20	21	22	23	24	25	26	27	28	29	
	対応時期											
	工事種別											
金額												
自家発電機室	経過年数	10	11	12	13	14	15	16	17	18	19	
	対応時期											
	工事種別											
金額												
消防団ポンプ車庫1-1-1（象潟元町）	消防ポンプ車庫	経過年数	44	45	46	47	48	49	50	51	52	53
		対応時期										
		工事種別										
		金額										
消防団ポンプ車庫1-1-1（関）	待機所	経過年数	44	45	46	47	48	49	50	51	52	53
		対応時期										
		工事種別										
		金額										
消防団ポンプ車庫3-1-1（関）	消防ポンプ車庫	経過年数	24	25	26	27	28	29	30	31	32	33
		対応時期										
		工事種別							橋梁大規模修繕			
		金額							2,634			
象潟町関字村ノ上地区水防倉庫	関水防倉庫	経過年数	35	36	37	38	39	40	41	42	43	44
		対応時期										
		工事種別										
		金額										
消防団ポンプ車庫1-2（象潟元町）	消防ポンプ車庫	経過年数	16	17	18	19	20	21	22	23	24	25
		対応時期										
		工事種別										
		金額										
消防団ポンプ車庫1-1-2（象潟元町）	消防ポンプ車庫	経過年数	31	32	33	34	35	36	37	38	39	40
		対応時期										
		工事種別										
		金額										

序章

第1章

第2章

第3章

第4章

第5章

第6章

第5章 実施計画

(単位：千円)

施設名称	棟名称	実施計画										
		西暦	2021	2022	2023	2024	2025	2026	2027	2028	2029	2030
		和暦	R03	R04	R05	R06	R07	R08	R09	R10	R11	R12
消防団ポンプ車庫 4-1-1 (金浦元町) 旧消防本部	消防ポンプ車庫	経過年数	12	13	14	15	16	17	18	19	20	21
		対応時期										
		工事種別										
		金額										
消防団ポンプ車庫 4-1-2 (赤石)	消防ポンプ車庫	経過年数	26	27	28	29	30	31	32	33	34	35
		対応時期										
		工事種別					大規模修繕					
		金額					800					
消防本部	庁舎	経過年数	21	22	23	24	25	26	27	28	29	30
		対応時期										
		工事種別										積算大規模修繕
		金額										89,350
	倉庫棟	経過年数	21	22	23	24	25	26	27	28	29	30
		対応時期										
		工事種別										積算大規模修繕
		金額										1,407
	倉庫H24新築	経過年数	9	10	11	12	13	14	15	16	17	18
		対応時期										
		工事種別										大規模修繕
		金額										741
	車庫H24新築	経過年数	9	10	11	12	13	14	15	16	17	18
		対応時期										
		工事種別										大規模修繕
		金額										3,474
消防団ポンプ車庫 4-2-2 (前川)	待機所	経過年数	56	57	58	59	60	61	62	63	64	65
		対応時期										
		工事種別						大規模修繕				
		金額						588				
消防団ポンプ車庫 4-2-2 (前川)	消防ポンプ車庫	経過年数	25	26	27	28	29	30	31	32	33	34
		対応時期										
		工事種別						積算大規模修繕				
		金額						720				
消防団ポンプ車庫 4-1-3 (黒川)	消防ポンプ車庫	経過年数	23	24	25	26	27	28	29	30	31	32
		対応時期										
		工事種別								積算大規模修繕		
		金額								1,569		
消防団ポンプ車庫 4-2-1 (大竹)	消防ポンプ車庫	経過年数	27	28	29	30	31	32	33	34	35	36
		対応時期										
		工事種別				大規模修繕						
		金額				1,802						
消防団ポンプ車庫 5-1-1 (平沢)	消防ポンプ小屋	経過年数	4	5	6	7	8	9	10	11	12	13
		対応時期										
		工事種別										
		金額										
消防団ポンプ車庫 5-1-2 (室沢)	消防団第5分団第1部2班 消防団ポンプ車庫	経過年数	8	9	10	11	12	13	14	15	16	17
		対応時期										
		工事種別										
		金額										
消防団ポンプ車庫 5-2-1 (三森)	消防ポンプ車庫	経過年数	32	33	34	35	36	37	38	39	40	41
		対応時期										
		工事種別										
		金額										
消防団ポンプ車庫 5-2-2 (芹田)	消防ポンプ車庫	経過年数	24	25	26	27	28	29	30	31	32	33
		対応時期										
		工事種別							積算大規模修繕			
		金額							1,419			
消防団ポンプ車庫 5-2-3 (鈴)	消防ポンプ車庫	経過年数	21	22	23	24	25	26	27	28	29	30
		対応時期										
		工事種別										積算大規模修繕
		金額										1,176
消防団ポンプ車庫 5-3-1 (琴浦)	消防ポンプ車庫	経過年数	33	34	35	36	37	38	39	40	41	42
		対応時期										
		工事種別	建替									
		金額	12,815									
消防団ポンプ車庫 5-3-2 (両前寺)	消防ポンプ車庫	経過年数	23	24	25	26	27	28	29	30	31	32
		対応時期										
		工事種別								積算大規模修繕		
		金額								1,083		
消防団ポンプ車庫 2-1-1 (小滝)	消防ポンプ車庫	経過年数	30	31	32	33	34	35	36	37	38	39
		対応時期										
		工事種別	大規模修繕									
		金額	2,574									
消防団ポンプ車庫 2-1-2 (石名坂)	消防ポンプ車庫	経過年数	27	28	29	30	31	32	33	34	35	36
		対応時期										
		工事種別				大規模修繕						
		金額				1,033						
消防団ポンプ車庫 2-2-2 (横岡)	消防ポンプ車庫	経過年数	38	39	40	41	42	43	44	45	46	47
		対応時期										
		工事種別										
		金額										

(単位：千円)

施設名称	棟名称	実施計画										
		西暦	2021	2022	2023	2024	2025	2026	2027	2028	2029	2030
		和暦	R03	R04	R05	R06	R07	R08	R09	R10	R11	R12
消防団ポンプ車庫 2-3-2 (大森)	消防ポンプ車庫	経過年数	28	29	30	31	32	33	34	35	36	37
		対応時期										
		工事種別										
		金額										
消防団ポンプ車庫 2-3-3 (水岡)	消防ポンプ車庫	経過年数	29	30	31	32	33	34	35	36	37	38
		対応時期										
		工事種別		大規模修繕								
		金額		881								
消防団ポンプ車庫 2-3-1 (長岡)	消防ポンプ車庫	経過年数	32	33	34	35	36	37	38	39	40	41
		対応時期										
		工事種別										
		金額										
消防団ポンプ車庫 2-2-1 (本郷)	消防ポンプ車庫	経過年数	33	34	35	36	37	38	39	40	41	42
		対応時期										
		工事種別										
		金額										
消防団ポンプ車庫 3-2-2 (大砂川)	消防ポンプ車庫	経過年数	9	10	11	12	13	14	15	16	17	18
		対応時期										
		工事種別										
		金額										
消防団ポンプ車庫 3-3-1 (小砂川)	消防ポンプ車庫	経過年数	35	36	37	38	39	40	41	42	43	44
		対応時期										
		工事種別										
		金額										
消防団ポンプ車庫 3-1-2 (中ノ沢)	消防ポンプ車庫	経過年数	26	27	28	29	30	31	32	33	34	35
		対応時期										
		工事種別					積残大規模修繕					
		金額					1,409					
消防団ポンプ車庫 3-2-1 (川袋)	消防ポンプ車庫	経過年数	12	13	14	15	16	17	18	19	20	21
		対応時期										
		工事種別										
		金額										
消防団ポンプ車庫 3-3-2 (大須郷)	消防ポンプ車庫	経過年数	27	28	29	30	31	32	33	34	35	36
		対応時期										
		工事種別									長寿命化改修	
		金額									5,214	
消防団ポンプ車庫 6-1-1 (院内)	消防ポンプ車庫	経過年数	26	27	28	29	30	31	32	33	34	35
		対応時期										
		工事種別					積残大規模修繕					
		金額					1,373					
消防団ポンプ車庫 6-1-2 (小国)	消防ポンプ車庫	経過年数	42	43	44	45	46	47	48	49	50	51
		対応時期										
		工事種別										
		金額										
消防団ポンプ車庫 6-2-1 (田抓)	消防ポンプ車庫	経過年数	5	6	7	8	9	10	11	12	13	14
		対応時期										
		工事種別										
		金額										
消防団ポンプ車庫 6-1-3 (馬場)	消防ポンプ車庫	経過年数	58	59	60	61	62	63	64	65	66	67
		対応時期										
		工事種別										
		金額										
消防団ポンプ車庫 6-2-2 (杉山)	消防ポンプ車庫	経過年数	25	26	27	28	29	30	31	32	33	34
		対応時期										
		工事種別						大規模修繕				
		金額						1,080				
消防団ポンプ車庫 7-1-2 (中野)	消防ポンプ車庫	経過年数	37	38	39	40	41	42	43	44	45	46
		対応時期										
		工事種別										
		金額										
消防団ポンプ車庫 7-3-2 (立居地)	消防ポンプ車庫	経過年数	22	23	24	25	26	27	28	29	30	31
		対応時期										
		工事種別								積残大規模修繕		
		金額								1,032		
消防団ポンプ車庫 7-1-1 (伊勢居地)	消防ポンプ車庫	経過年数	28	29	30	31	32	33	34	35	36	37
		対応時期										
		工事種別				大規模修繕						
		金額				1,441						
消防団ポンプ車庫 7-2-1 (畑)	消防ポンプ車庫	経過年数	42	43	44	45	46	47	48	49	50	51
		対応時期										
		工事種別										
		金額										
消防団ポンプ車庫 7-2-2 (桂坂)	消防ポンプ車庫	経過年数	10	11	12	13	14	15	16	17	18	19
		対応時期										
		工事種別										
		金額										
消防団ポンプ車庫 7-3-3 (樋ノ口)	消防ポンプ車庫	経過年数	27	28	29	30	31	32	33	34	35	36
		対応時期										
		工事種別				大規模修繕						
		金額				1,083						

第5章 実施計画

(単位：千円)

施設名称	棟名称		実施計画									
		西暦	2021	2022	2023	2024	2025	2026	2027	2028	2029	2030
		和暦	R03	R04	R05	R06	R07	R08	R09	R10	R11	R12
百目木水防庫	百目木水防倉庫	経過年数	36	37	38	39	40	41	42	43	44	45
		対応時期										
		工事種別										
		金額										
消防団ポンプ車庫 7-3-1 (百目木)	消防ポンプ車庫	経過年数	11	12	13	14	15	16	17	18	19	20
		対応時期										
		工事種別										
		金額										
消防団ポンプ車庫 6-3-1 (釜ヶ台)	消防ポンプ車庫	経過年数	42	43	44	45	46	47	48	49	50	51
		対応時期										
		工事種別		積残建替								
		金額		15,400								
消防団ポンプ車庫 6-3-2 (冬師)	消防ポンプ車庫	経過年数	34	35	36	37	38	39	40	41	42	43
		対応時期										
		工事種別										
		金額										
市バス車庫 (象潟 地区)	市バス車庫 (象潟 地区)	経過年数	7	8	9	10	11	12	13	14	15	16
		対応時期										
		工事種別										
		金額										
象潟防災倉庫	防災倉庫	経過年数	26	27	28	29	30	31	32	33	34	35
		対応時期										
		工事種別					大規模修繕					
		金額					1,384					
	防災倉庫	経過年数	37	38	39	40	41	42	43	44	45	46
		対応時期										
		工事種別					大規模修繕					
		金額					448					
防災2号倉庫	旧防災2号倉庫	経過年数	35	36	37	38	39	40	41	42	43	44
		対応時期										
		工事種別						取壊				
		金額						34,000				
金浦海洋センター 倉庫	倉庫	経過年数	39	40	41	42	43	44	45	46	47	48
		対応時期										
		工事種別				建替						
		金額				220,000						
自主防災資器材倉庫	防災倉庫	経過年数	39	40	41	42	43	44	45	46	47	48
		対応時期										
		工事種別										
		金額										
除雪ステーション	にかほ市除雪ス テーション	経過年数	8	9	10	11	12	13	14	15	16	17
		対応時期										
		工事種別										
		金額										
井戸尻倉庫	倉庫	経過年数	23	24	25	26	27	28	29	30	31	32
		対応時期										
		工事種別								積残大規模修繕		
		金額								30,179		
仁賀保防災倉庫	仁賀保防災倉庫	経過年数	8	9	10	11	12	13	14	15	16	17
		対応時期										
		工事種別										
		金額										
農業体験館	本館展示室	経過年数	28	29	30	31	32	33	34	35	36	37
		対応時期										
		工事種別			積残大規模修繕							
		金額			1,830							
釜ヶ台車庫	車庫	経過年数	14	15	16	17	18	19	20	21	22	23
		対応時期										
		工事種別										
		金額										
除雪機械格納庫	車庫	経過年数	22	23	24	25	26	27	28	29	30	31
		対応時期										
		工事種別									積残大規模修繕	
		金額									9,421	
上坂車庫	車庫	経過年数	37	38	39	40	41	42	43	44	45	46
		対応時期										
		工事種別										
		金額										

(単位：千円)

施設名称	棟名称		実施計画									
		西暦	2021	2022	2023	2024	2025	2026	2027	2028	2029	2030
		和暦	R03	R04	R05	R06	R07	R08	R09	R10	R11	R12
市営住宅 市営住宅 会所	建石 53年棟	経過年数	43	44	45	46	47	48	49	50	51	52
		対応時期										
		工事種別										
		金額										
	建石 55年棟	経過年数	41	42	43	44	45	46	47	48	49	50
		対応時期										
		工事種別										
		金額										
	建石 56年棟	経過年数	40	41	42	43	44	45	46	47	48	49
		対応時期										
		工事種別										
		金額										
	建石 57年棟	経過年数	39	40	41	42	43	44	45	46	47	48
		対応時期										
		工事種別										
		金額										
	建石 59年棟	経過年数	36	37	38	39	40	41	42	43	44	45
		対応時期										
		工事種別										
		金額										
	建石 60年-1棟	経過年数	36	37	38	39	40	41	42	43	44	45
		対応時期										
		工事種別										
		金額										
	建石 60年-2棟	経過年数	36	37	38	39	40	41	42	43	44	45
		対応時期										
		工事種別										
		金額										
	建石 集会所	経過年数	43	44	45	46	47	48	49	50	51	52
		対応時期										
		工事種別										
		金額										
	物置 55年棟-2	経過年数	41	42	43	44	45	46	47	48	49	50
		対応時期										
		工事種別										
		金額										
	自転車置場 53年棟	経過年数	43	44	45	46	47	48	49	50	51	52
		対応時期										
		工事種別										
		金額										
	物置 53年棟-2	経過年数	43	44	45	46	47	48	49	50	51	52
		対応時期										
		工事種別										
		金額										
	物置 57年棟-2	経過年数	39	40	41	42	43	44	45	46	47	48
		対応時期										
		工事種別										
		金額										
	物置 59年棟-2	経過年数	36	37	38	39	40	41	42	43	44	45
		対応時期										
		工事種別										
		金額										
	物置 53年棟-1	経過年数	43	44	45	46	47	48	49	50	51	52
		対応時期										
		工事種別										
		金額										
	物置 55年棟-1	経過年数	41	42	43	44	45	46	47	48	49	50
		対応時期										
		工事種別										
		金額										
	物置 56年棟-1	経過年数	40	41	42	43	44	45	46	47	48	49
		対応時期										
		工事種別										
		金額										
	自転車置場 56年棟	経過年数	40	41	42	43	44	45	46	47	48	49
		対応時期										
		工事種別										
		金額										
	物置 57年棟-1	経過年数	39	40	41	42	43	44	45	46	47	48
		対応時期										
		工事種別										
		金額										
	自転車置場 57年棟	経過年数	39	40	41	42	43	44	45	46	47	48
		対応時期										
		工事種別										
		金額										
	物置 59年棟-1	経過年数	36	37	38	39	40	41	42	43	44	45
		対応時期										
		工事種別										
		金額										

序章

第1章

第2章

第3章

第4章

第5章

第6章

(単位：千円)

施設名称	棟名称		実施計画									
		西暦	2021	2022	2023	2024	2025	2026	2027	2028	2029	2030
		和暦	R03	R04	R05	R06	R07	R08	R09	R10	R11	R12
市営住宅 建石・建石集会所	自転車置場 59年棟	経過年数	36	37	38	39	40	41	42	43	44	45
		対応時期										
		工事種別										
	物置 56年棟-2	経過年数	40	41	42	43	44	45	46	47	48	49
		対応時期										
		工事種別										
市営住宅 松ヶ丘・市営住宅 松ヶ丘集会所	松ヶ丘 5年棟	経過年数	28	29	30	31	32	33	34	35	36	37
		対応時期										
		工事種別				大規模修繕						
	松ヶ丘 6年棟	経過年数	27	28	29	30	31	32	33	34	35	36
		対応時期										
		工事種別				大規模修繕						
	松ヶ丘 7年棟	経過年数	26	27	28	29	30	31	32	33	34	35
		対応時期										
		工事種別				大規模修繕						
	松ヶ丘 8年棟	経過年数	25	26	27	28	29	30	31	32	33	34
		対応時期										
		工事種別				大規模修繕						
	松ヶ丘 10年棟	経過年数	22	23	24	25	26	27	28	29	30	31
		対応時期										
		工事種別				大規模修繕						
	松ヶ丘 14年棟	経過年数	19	20	21	22	23	24	25	26	27	28
		対応時期										
		工事種別				大規模修繕						
	松ヶ丘 20年棟	経過年数	13	14	15	16	17	18	19	20	21	22
		対応時期										
		工事種別				大規模修繕						
	松ヶ丘 集会所	経過年数	20	21	22	23	24	25	26	27	28	29
		対応時期										
		工事種別				大規模修繕						
市営住宅 高森	高森 1号棟	経過年数	31	32	33	34	35	36	37	38	39	40
		対応時期										
		工事種別										
	高森 2号棟	経過年数	29	30	31	32	33	34	35	36	37	38
		対応時期										
		工事種別										
	高森 3号棟	経過年数	31	32	33	34	35	36	37	38	39	40
		対応時期										
		工事種別										
	高森 4号棟	経過年数	29	30	31	32	33	34	35	36	37	38
		対応時期										
		工事種別										
	高森 5号棟	経過年数	29	30	31	32	33	34	35	36	37	38
		対応時期										
		工事種別										
	高森 6号棟	経過年数	29	30	31	32	33	34	35	36	37	38
		対応時期										
		工事種別										
	高森 7号棟	経過年数	29	30	31	32	33	34	35	36	37	38
		対応時期										
		工事種別										
	高森 8号棟	経過年数	11	12	13	14	15	16	17	18	19	20
		対応時期										
		工事種別										
	高森 ゴミステーション	経過年数	32	33	34	35	36	37	38	39	40	41
		対応時期										
		工事種別										

(単位：千円)

施設名称	棟名称	実施計画										
		西暦	2021	2022	2023	2024	2025	2026	2027	2028	2029	2030
		和暦	R03	R04	R05	R06	R07	R08	R09	R10	R11	R12
市営住宅 はまなす・はまなす集会所・はまなす駐車場	はまなす A棟	経過年数	31	32	33	34	35	36	37	38	39	40
		対応時期										
		工事種別										
		金額										
	はまなす B棟	経過年数	31	32	33	34	35	36	37	38	39	40
		対応時期										
		工事種別										
		金額										
	はまなす C棟	経過年数	31	32	33	34	35	36	37	38	39	40
		対応時期										
		工事種別										
		金額										
	はまなす プロ ウー室	経過年数	32	33	34	35	36	37	38	39	40	41
		対応時期										
		工事種別										
		金額										
特定公共賃貸住宅 つばき	つばき A-1棟	経過年数	27	28	29	30	31	32	33	34	35	36
		対応時期										
		工事種別				大規模修繕						
		金額				3,374						
	つばき A-2棟	経過年数	27	28	29	30	31	32	33	34	35	36
		対応時期										
		工事種別				大規模修繕						
		金額				3,374						
	つばき A-3棟	経過年数	27	28	29	30	31	32	33	34	35	36
		対応時期										
		工事種別				大規模修繕						
		金額				3,374						
	つばき A-4棟	経過年数	27	28	29	30	31	32	33	34	35	36
		対応時期										
		工事種別				大規模修繕						
		金額				3,374						
	つばき A-5棟	経過年数	27	28	29	30	31	32	33	34	35	36
		対応時期										
		工事種別				大規模修繕						
		金額				3,374						
	つばき B-1棟	経過年数	27	28	29	30	31	32	33	34	35	36
		対応時期										
		工事種別				大規模修繕						
		金額				3,384						
	つばき B-2棟	経過年数	27	28	29	30	31	32	33	34	35	36
		対応時期										
		工事種別				大規模修繕						
		金額				3,384						
	つばき B-3棟	経過年数	27	28	29	30	31	32	33	34	35	36
		対応時期										
		工事種別				大規模修繕						
		金額				3,384						
	つばき B-4棟	経過年数	27	28	29	30	31	32	33	34	35	36
		対応時期										
		工事種別				大規模修繕						
		金額				3,384						
	つばき B-5棟	経過年数	27	28	29	30	31	32	33	34	35	36
		対応時期										
		工事種別				大規模修繕						
		金額				3,384						
特定公共賃貸住宅 下山	下山 1号棟	経過年数	25	26	27	28	29	30	31	32	33	34
		対応時期										
		工事種別						積残余大規模修繕				
		金額						2,877				
	下山 2号棟	経過年数	25	26	27	28	29	30	31	32	33	34
		対応時期										
		工事種別						積残余大規模修繕				
		金額						2,877				
	下山 3号棟	経過年数	24	25	26	27	28	29	30	31	32	33
		対応時期										
		工事種別						積残余大規模修繕				
		金額						2,903				
	下山 4号棟	経過年数	24	25	26	27	28	29	30	31	32	33
		対応時期										
		工事種別						積残余大規模修繕				
		金額						2,903				
	下山 5号棟	経過年数	24	25	26	27	28	29	30	31	32	33
		対応時期										
		工事種別						積残余大規模修繕				
		金額						2,929				
	下山 6号棟	経過年数	24	25	26	27	28	29	30	31	32	33
		対応時期										
		工事種別						積残余大規模修繕				
		金額						2,929				

(単位：千円)

施設名称	棟名称		実施計画									
		西暦	2021	2022	2023	2024	2025	2026	2027	2028	2029	2030
		和暦	R03	R04	R05	R06	R07	R08	R09	R10	R11	R12
市営住宅 さくら・市営住宅 さくら第1駐車場	さくら A棟	経過年数	33	34	35	36	37	38	39	40	41	42
		対応時期										
		工事種別										
		金額										
	さくら B棟	経過年数	33	34	35	36	37	38	39	40	41	42
		対応時期										
		工事種別										
		金額										
	さくら ポンベ庫 B棟	経過年数	33	34	35	36	37	38	39	40	41	42
		対応時期										
		工事種別										
		金額										
	さくら ポンベ庫 C棟	経過年数	33	34	35	36	37	38	39	40	41	42
		対応時期										
		工事種別										
		金額										
	さくら C棟	経過年数	33	34	35	36	37	38	39	40	41	42
		対応時期										
		工事種別										
		金額										
	さくら ポンベ庫 A棟	経過年数	33	34	35	36	37	38	39	40	41	42
		対応時期										
		工事種別										
		金額										
	プロアーポンプ室	経過年数	34	35	36	37	38	39	40	41	42	43
		対応時期										
		工事種別										
		金額										
市営住宅 ひまわり・市営住宅 ひまわり駐車場	ひまわり A棟	経過年数	31	32	33	34	35	36	37	38	39	40
		対応時期										
		工事種別										
		金額										
	ひまわり B棟	経過年数	31	32	33	34	35	36	37	38	39	40
		対応時期										
		工事種別										
		金額										
	ひまわり C棟	経過年数	31	32	33	34	35	36	37	38	39	40
		対応時期										
		工事種別	大規模修繕									
		金額	16,496									
	ひまわり D棟	経過年数	31	32	33	34	35	36	37	38	39	40
		対応時期										
		工事種別										
		金額										
	ひまわり プロワー室	経過年数	31	32	33	34	35	36	37	38	39	40
		対応時期										
		工事種別										
		金額										
	ひまわり ポンベ庫	経過年数	31	32	33	34	35	36	37	38	39	40
		対応時期										
		工事種別										
		金額										
	ひまわり ポンベ庫	経過年数	31	32	33	34	35	36	37	38	39	40
		対応時期										
		工事種別										
		金額										
中島台レクリエーションの森	管理棟	経過年数	44	45	46	47	48	49	50	51	52	53
		対応時期										
		工事種別										
		金額										
	中島台レクリエーションの森公衆トイレ	経過年数	7	8	9	10	11	12	13	14	15	16
		対応時期										
		工事種別										
		金額										
薫風苑	管理棟	経過年数	26	27	28	29	30	31	32	33	34	35
		対応時期										
		工事種別						積算大規模修繕				
		金額						6,743				
	便所	経過年数	26	27	28	29	30	31	32	33	34	35
		対応時期										
		工事種別						積算大規模修繕				
		金額						342				
	バーゴラ	経過年数	26	27	28	29	30	31	32	33	34	35
		対応時期										
		工事種別						積算大規模修繕				
		金額						575				
	東屋	経過年数	26	27	28	29	30	31	32	33	34	35
		対応時期										
		工事種別						積算大規模修繕				
		金額						347				

(単位：千円)

施設名称	棟名称		実施計画										
		西暦	2021	2022	2023	2024	2025	2026	2027	2028	2029	2030	
		和暦	R03	R04	R05	R06	R07	R08	R09	R10	R11	R12	
仁賀保高原芝生運動広場	休憩所、ロッヂ	経過年数	31	32	33	34	35	36	37	38	39	40	
		対応時期											
		工事種別						積残大規模修繕					
	炊事場	金額						1,996					
		経過年数	34	35	36	37	38	39	40	41	42	43	
		対応時期											
金浦一般廃棄物最終処分場	一般廃棄物最終処分場	工事種別						積残大規模修繕					
		金額						723					
		経過年数	19	20	21	22	23	24	25	26	27	28	
	環境プラザ	工場棟	対応時期										
			工事種別										
			金額										
成型品保管庫		経過年数	5	6	7	8	9	10	11	12	13	14	
		対応時期											
		工事種別											
ストックヤード		金額											
		経過年数	3	4	5	6	7	8	9	10	11	12	
		対応時期											
仁賀保一般廃棄物最終処分場	管理棟	工事種別											
		金額											
		経過年数	18	19	20	21	22	23	24	25	26	27	
	象潟斎場	火葬場	対応時期										
			工事種別						大規模修繕				
			金額						32,066				
斎場「青松苑」		経過年数	16	17	18	19	20	21	22	23	24	25	
		対応時期											
		工事種別						大規模修繕					
象潟駅南側自転車置き場	象潟駅南側自転車置き場	金額						23,993					
		経過年数	31	32	33	34	35	36	37	38	39	40	
		対応時期											
	象潟駅北側自転車置き場	象潟駅北側自転車置き場	工事種別										
			金額										
			経過年数	10	11	12	13	14	15	16	17	18	19
金浦字十二林地区資材倉庫		倉庫	対応時期										
			工事種別										
			金額										
	旧前川児童館	物置	経過年数	9	10	11	12	13	14	15	16	17	18
			対応時期										
			工事種別										
物置		金額											
		経過年数	44	45	46	47	48	49	50	51	52	53	
		対応時期											
物置		工事種別											
		金額											
		経過年数	39	40	41	42	43	44	45	46	47	48	
物置		対応時期						取壊					
		工事種別						952					
		金額											
物置		経過年数	41	42	43	44	45	46	47	48	49	50	
		対応時期											
		工事種別						取壊					
物置		金額						704					
		経過年数	43	44	45	46	47	48	49	50	51	52	
		対応時期											
物置	工事種別						取壊						
	金額						538						
	経過年数	30	31	32	33	34	35	36	37	38	39		
児童館	対応時期												
	工事種別						取壊						
	金額						83						
金浦駅構内二線橋	金浦駅構内二線橋	経過年数	46	47	48	49	50	51	52	53	54	55	
		対応時期											
		工事種別						取壊					
	仁賀保駅多目的交流施設	仁賀保駅舎多目的施設	金額						5,465				
			経過年数	36	37	38	39	40	41	42	43	44	45
			対応時期										
大規模修繕		工事種別		大規模修繕	大規模修繕								
		金額		13,923	123,033								
		経過年数	20	21	22	23	24	25	26	27	28	29	

(単位：千円)

施設名称	棟名称		実施計画									
		西暦	2021	2022	2023	2024	2025	2026	2027	2028	2029	2030
		和暦	R03	R04	R05	R06	R07	R08	R09	R10	R11	R12
旧小滝駐在所	庁舎（旧小滝駐在所）	経過年数	25	26	27	28	29	30	31	32	33	34
		対応時期										
		工事種別										
	物置（旧小滝駐在所）	経過年数	25	26	27	28	29	30	31	32	33	34
		対応時期										
		工事種別										
	車庫（旧小滝駐在所）	経過年数	25	26	27	28	29	30	31	32	33	34
		対応時期										
		工事種別										
旧上郷診療所	上郷診療所（ひまわりの家）	経過年数	44	45	46	47	48	49	50	51	52	53
		対応時期										
		工事種別							建替	建替		
	診療所（S55増築分）	経過年数	41	42	43	44	45	46	47	48	49	50
		対応時期										
		工事種別							積残建替	積残建替		
	倉庫	経過年数	44	45	46	47	48	49	50	51	52	53
		対応時期										
		工事種別							積残建替	積残建替		
	検査室（棟）	経過年数	44	45	46	47	48	49	50	51	52	53
		対応時期										
		工事種別							建替	建替		
上浜駅前公衆トイレ	上浜駅前公衆トイレ	経過年数	2	3	4	5	6	7	8	9	10	11
		対応時期										
		工事種別										
石田倉庫	倉庫	経過年数	30	31	32	33	34	35	36	37	38	39
		対応時期										
		工事種別										
旧釜ヶ台新産業支援センター（体育館）	釜ヶ台新産業支援センター（体育館）	経過年数	45	46	47	48	49	50	51	52	53	54
		対応時期										
		工事種別						取壊				
旧上郷小学校	倉庫（旧小滝保育園バス車庫）	経過年数	29	30	31	32	33	34	35	36	37	38
		対応時期										
		工事種別					積残大規模修繕					
	校舎（S53.3）	経過年数	47	48	49	50	51	52	53	54	55	56
		対応時期										
		工事種別						積残長寿命化改修				
	校舎（S53.5）	経過年数	46	47	48	49	50	51	52	53	54	55
		対応時期										
		工事種別						積残長寿命化改修				
	プロパンボンベ室	経過年数	46	47	48	49	50	51	52	53	54	55
		対応時期										
		工事種別										
	風除室（南側）	経過年数	19	20	21	22	23	24	25	26	27	28
		対応時期										
		工事種別					大規模修繕					
	風除室（北側）	経過年数	19	20	21	22	23	24	25	26	27	28
		対応時期										
		工事種別					大規模修繕					
	昇降口	経過年数	45	46	47	48	49	50	51	52	53	54
		対応時期										
		工事種別										
	窯芸室	経過年数	45	46	47	48	49	50	51	52	53	54
		対応時期										
		工事種別										
	倉庫	経過年数	44	45	46	47	48	49	50	51	52	53
		対応時期										
		工事種別										
	プール倉庫	経過年数	42	43	44	45	46	47	48	49	50	51
		対応時期										
		工事種別										
	開放用便所	経過年数	38	39	40	41	42	43	44	45	46	47
		対応時期										
		工事種別									長寿命化改修	

実施計画

※あくまで推計値であり、実際にかかる経費とは異なります。

第6章 個別施設計画の継続的運用

1 維持管理の項目・手法等

長寿命化を図るため、修繕等の工事だけでなく、日常的・定期的な点検を実施し、建物を維持管理していきます。劣化状況等を把握し、効率的な修繕・更新を検討、計画に反映してきます。

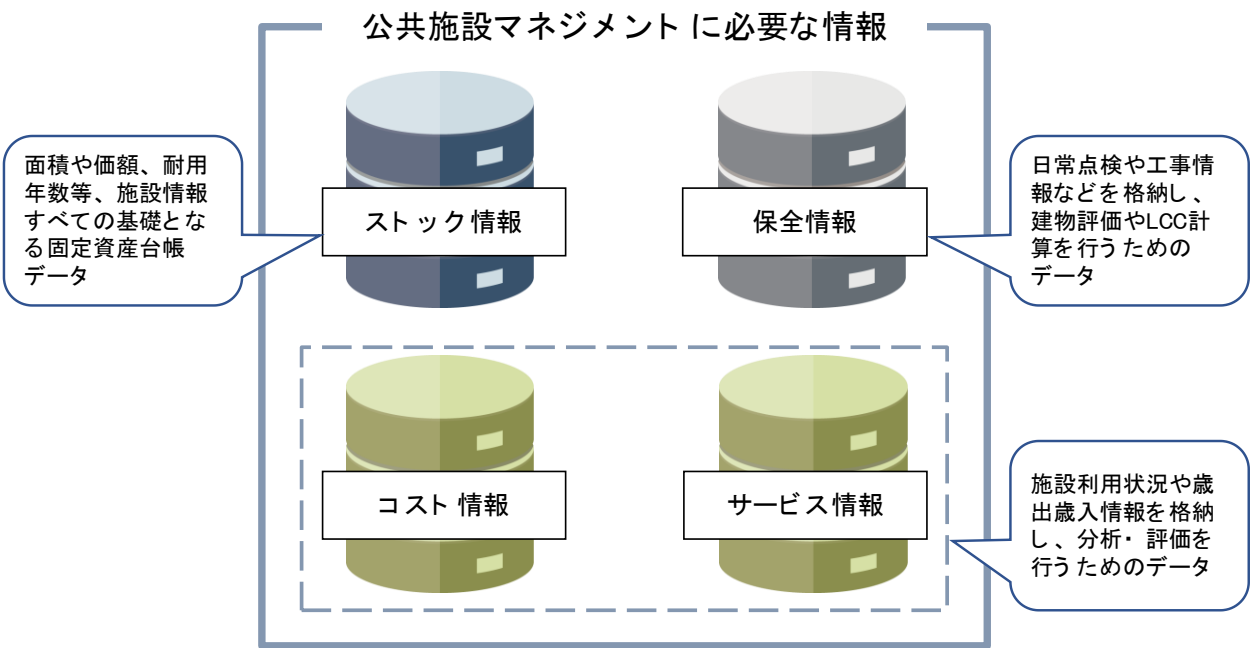
点検種類		点検内容	頻度	担当者
日常的な点検		建物や設備の状況把握、清掃等	常時	施設管理者
定期点検	劣化調査	建物や設備の劣化・破損状況の把握	1年に1回	施設管理者
	法定点検	各種法定点検	各種周期に準ずる	専門業者

劣化調査においては「劣化調査マニュアル」を作成し、劣化状況調査票の項目について評価を行います。

2 情報基盤の整備と活用

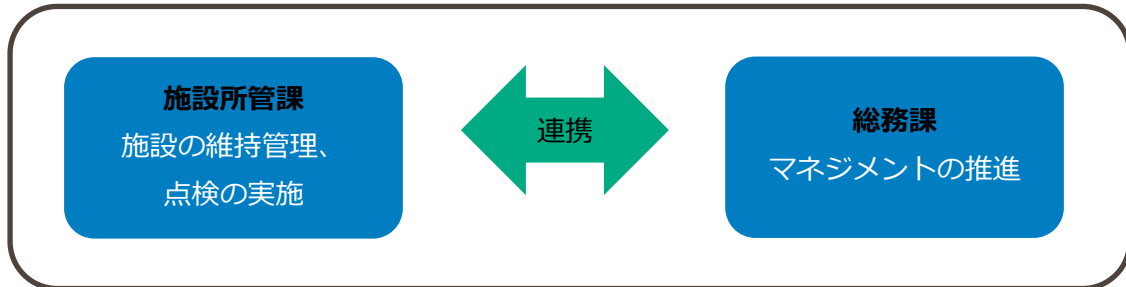
施設の老朽化、厳しい財源状況、人口減少による需要の変化に対応するため、公共施設におけるPDCAサイクルを回すことを目的としたシステムを構築します。施設の利用者やコスト・点検状況など、日々積み重なる情報の蓄積と表やグラフという形で「見える化」することにより、各担当者が施設に対する分析や課題認識を通じた対策を検討・行動できるようにします。また固定資産台帳と連携することにより、資産とマネジメントの一体的な管理を行うよう留意します。

【情報基盤整備イメージ】



3 推進体制等の整備

維持管理や点検を行う施設所管課、マネジメントを行う総務課が連携を図ります。また、総務課にて計画の推進状況を随時把握し、必要に応じて総合管理計画の見直しを実施します。



4 フォローアップ

施設の劣化状況や厳しい財源状況、人口減少による需要の変化に対応するため、進捗を確認しながら必要に応じて適宜計画の見直しを行います。

また、本計画で示した実施見通しを目安として、具体的には実施年度や個別の事業費などを精査しつつ、財源とのバランスを見ながら施設の改修等工事を実施していきます。



●お問い合わせ先

にかほ市総務部総務課



0184-43-7507

市のホームページでは公共施設マネジメントに関する上位計画である「にかほ市公共施設等総合管理計画」を公表しています。

にかほ市 公共施設

検索

