

# にかほ

NIKAHO  
City  
Public  
Relations  
Magazine

Bridge between citizens and administration

市民と行政の架け橋

2026  
**5**  
No.494



広報にかほ

Line up

市長コラム  
市からのお知らせ  
みんなの掲示板  
こどもひろば  
まちの話題 ほか

UD  
FONT  
by MORISAWA

# 竹嶋潟 カヌーパーク オープン!

## 今号の表紙

3月28日に竹嶋潟エリアにオープンした「竹嶋潟カヌーパーク」。オープニングイベントでカヌー体験をする親子を表紙にしました。詳細は24ページ。

# 鳥海山北麓獅子舞番楽

文化財保護課  
☎43・2005

## 国重要無形民俗文化財に指定

3月24日、にかほ市の5番楽と由利本荘市の3番楽の計8番楽が「鳥海山北麓獅子舞番楽（ちようかいさんほくろくししまいばんがく）」として国の重要無形民俗文化財に指定されました。本市の国指定重要無形民俗文化財は、「小滝のチョウウクライロ舞」「上郷の小正月行事」に続いて3例目となります。

○文化財の所在地  
にかほ市・由利本荘市

○保護団体

鳥海山北麓獅子舞番楽にかほ市保存協議会（伊勢居地番楽保存会、釜ヶ台番楽保存会、冬師番楽保存会、鳥海山小滝舞楽保存会、横岡番楽保存会）  
鳥海山北麓獅子舞番楽由利本荘市保存協議会（屋敷番楽保存会、坂之下番楽保存会、濁川獅子舞保存会）

○指定日  
令和8年3月24日



### ○文化財の説明

鳥海山北麓獅子舞番楽は、鳥海山の北麓にあたる秋田県にかほ市と由利本荘市の8地区に伝承される神楽です。由利本荘市鳥海町に伝わる「本海獅子舞番楽」から伝授されたといわれ、獅子舞を重要視した神楽でもあります。

獅子舞は、他の演目に先立って演じられるほか、神社の祭礼やお盆の時期、新築の際にも舞われています。本海獅子舞番楽と共通する演目等も見られますが、獅子頭の振りや歯打ち、演目の最後に「空白舞（からうすまい）」（「空白からみ」とも）で終える点にも特色が見られます。鳥海山北麓獅子舞番楽は、東北地方の神楽の変遷過程を考えるうえで貴重であるほか、地域的特色を示している点でも重要であるとして、この度指定されたものです。



▲3月28日に由利本荘市で行われた指定証書伝達式の様子



冬師番楽

冬師番楽の由来は語り伝えによると、平家の落人がこの地に土着して、狩りや農耕の傍ら伝えたとされている。  
【上演時期・場所】 8月13日の悪魔祓いで各家々を回り、獅子舞を奉納している。



釜ヶ台番楽

釜ヶ台山神社に奉納されていた神楽。番楽は獅子舞とも称される。寛永年間（1624-1644）に京都醍醐寺三寶院の修験者本海行人が、鳥海山麓の村々に伝授したといわれている。  
【上演時期・場所】 5月5日薬師祭り、番楽は8月14日初棚供養、15日悪魔祓い、20日に二十日盆公演、26日に薬師神社御利益様が行われている。



伊勢居地番楽

由利本荘市矢島の荒沢集落から伝わった本海流番楽の系統といわれている。さらに由利本荘市鳥海町の下百宅番楽からも、にかほ市象潟町水岡集落でかつて行われていた水岡野獅子舞番楽を介して伝わったともいわれている。  
【上演時期・場所】 毎年8月最終日曜日に、集落内にある遊仙寺の境内で六夜待ちとして行われる。



鳥海山日立舞

横岡の獅子舞と称されるこの番楽は、一説には寛永17年（1640）生駒氏が讃岐高松から出羽矢島に国替えになった際にもたらされた番楽舞であるといわれている。  
【上演時期・場所】 毎年7月1日の「神降ろし」から始まり、8月13日と15日のお盆には集落前庭で演じられ、9月1日の「神送り」をもって舞い納めとしている。



鳥海山小滝番楽

現存する番楽面の裏に万治2年（1655）と記され、中世末から近世初頭に存在したと推察される。もとは鳥海山を祭祀する小滝修験者を中心に演じられていた。  
【上演時期・場所】 金峰神社例大祭（5月最終土曜日）の前日に当番講中で決定した場所で行われるほか、毎年8月13日の午後7時頃から小滝の奈曾会館前で上演。

「鳥海山北麓獅子舞番楽」国指定記念  
**第14回鳥海山伝承芸能祭 開催**

日時 6月21日(日)・13時～  
会場 仁賀保勤労青少年ホーム  
出演（予定）  
▽にかほ市：伊勢居地番楽、釜ヶ台番楽、冬師番楽、鳥海山小滝番楽、鳥海山日立舞  
▽由利本荘市：坂之下番楽、屋敷番楽、濁川獅子舞

## 「経験を生かして学校・市・地域を繋ぐ」

皆さんはじめまして。4月1日より、かほ市地域おこし協力隊として、「仁賀保高校魅力化プロジェクト」に携わります。越智めぐみと申します。

出身は広島県東広島市です。100円ショップのダイソー本社や、日本三大酒蔵（伏見、灘、西条）のある町で育ちました。大学卒業後は広島県や兵庫県など、西日本の塾で小・中・高校生を対象に学習指導に携わってきました。



▲地域の魅力を一緒に考えよう！

そんな私が東北にきたのは、前職の福島県只見町の地域おこし協力隊の経験がきっかけでした。山間地域と都会での学習機会の差の大きさに直面し、教育で様々な地域を盛り上げたい！と思い、只見町の公営塾の講師として2年半、教育委員会の職員として3年間勤めました。そこで、もっと多くの地域の教育事情について関わりたい、そして地域と地域を繋げ、お互いに発展していける地域づくりをしたいという思いから、かほ市とのご縁につながりました。

ずっと山の近くで過ごしてきたため、日本海を間近に感じられるかほ市での生活はとても新鮮です。日によって穏やかだったり荒々しかったりする日本海の表情の変化を楽しんだり、新鮮な海の幸を味わって

ます。

仁賀保高校では、地域コーディネーターとして主に総合的な探究の時間のお手伝いをします。地域の魅力を知り、それを伝え、地域のことを自分事として考えられる高校生を育てられるようお手伝いしていきます。

まだまだ分からないことばかりですが、どんどんチャレンジしていきたいと思っています。そして、どんな市内のいろいろな場所に飛び込んで、皆さんと積極的に関わっていきたく思いますので、皆さんこれからどうぞよろしくお願いたします。



越智めぐみ

Ochi Megumi  
勤務先：仁賀保高校  
出身地：広島県



## 仁賀保高校 にかほ市学習センター

— きっとある ここにある 君の居場所 —

生徒一人ひとりの学習習慣の定着と進路実現をサポートする「にかほ市学習センター」が仁賀保高校生を対象にオープン。放課後、君の居場所をここで探そう！



公式インスタグラム



# 行財政改革集中期間

## ■これまでの行財政改革

令和8年度からの3カ年を行財政改革集中期間とします。公共施設の再編から事務事業の見直しまで、原則、聖域を設けることなく改革を進めて参ります。これまでも市は、20年にわたり「行財政改革大綱（5カ年）」に基づいて改革を進めてきました。たとえば、公共施設の再編として、旧小学校施設の再活用や解体を進めてきましたし、他の公共施設についても、利用率が低く老朽化が著しいものについては、代替施設の有無などを吟味しながら休止・廃止を進めてきました。ただその際には、不文律ながら、市民生活に大きな揺れを引き起こさないよう「緩やかなスピード」で進めていくといった配慮がなされてきました。これまでの行財政改革が計画の目標値になかなか到達できずにいたのは、この様に限られた予算の中で有利な財源を探しながら、「緩やかなスピード」で進められてきたことも理由の一つです。

## ■集中期間の背景

昨今の混沌とした世界情勢や人口減少による社会問題の複雑化などさまざまな状況の激変は、これまでの当たり前を大きく変えました。特に、バブル崩壊から30年以上続いたデフレの終焉はこれまでの価値観を180度転換させました。

どうということか。簡単に言って30年以上続いてきた「今年100万円だった事業は来年も100万円できる」といった時代が終わったということです。中

もここ2、3年の変化は著しく、物件費、燃料費、人件費などの経常経費の上昇は、財政のみならず企業会計や家計などすべてを圧迫しています。たとえば人件費の上昇を、旧町から現在の市役所までの高卒初任給（100円以下は切捨）の推移を例としてみます。

平成元年の高卒初任給は10万2千円、平成30年のそれは14万6千円でした。平成元年から平成30年までの30年間での高卒初任給の上昇額は約4万4千円だったことがわかります。

これに対し、令和8年度の高卒初任給は20万8千円です。平成30年から約6万2千円も高くなっています。これは令和6、8年の3カ年に急上昇したからです。つまり、過去30年間よりも直近3カ年の引上げ額の方が大きくなっているのです。ここからも最近の賃金や物価上昇の大きさを知ることができます。

## ■潮目が変わった

にかほ市発足時の暗黙の約束事には「サービスは高く、負担は低く」がありました。他の自治体と詳細を比べてはいませんが、県庁出身の前副市長が8年前の予算査定時に「にかほ市の一つ一つのサービスは確かに手厚いです。しかし市の規模からして、背伸びし過ぎていると思います」と話してくれたことを思い出します。

これまでの市の財政状況は健全に推移してきました。令和6年度の財政健全化比率も国の「早期健全化基準」を大きく

下回っています。

「ではなぜ行財政改革に急いで取り組むのか」。先ほどから述べているように、さまざまな情勢の変化により大きく潮目が変わり、「もはや安穩としてはいられない、余力があるうちに改革をしなければならぬ」と判断したからです。

## ■行財政改革の目的

いろいろな人に改革の必要性をお伝えすると、みなさん「大切だ、やらねばね」と賛成してくれます。ただ、注意しなければならぬのは、総論は賛成でも各論になると納得できないことが出てくるということです。今回の改革を多くの人に理解し納得してもらうためには、「今あるそのサービスは本当に適切なのか」といった原点にまで立ち返って改革の理由を説明する必要があります。

今あるサービスのすべてを残していくことはもはや無理です。ですが、そのサービスをまったく無くすということもできません。今回の行財政改革に「改革のための改革」の側面が無いとは言いませんが、それも改革の先に「にかほ市の持続的発展」という目的があることを理解していただきたいと思います。



にかほ市長  
市川雄次

市政運営から日常の出来事まであらゆるテーマをコラムにしています。過去のコラムは市HPからご覧になれます。



市民の方はモンベルクラブの年会費がお得に

# にかほ市 フレンドカード



通常年会費1,500円のところ、

にかほ市民の方は**1,000円**でご入会いただけます

※会報誌などのご自宅への配送はなく、モンベルにかほ店でのお受け取りとなります。

通常年会費  
**¥1,500**  
(税込)

→

にかほ市民の方  
**¥1,000**  
(税込)

ご入会は  
モンベルにかほ店で



## モンベルクラブの会員特典

- 特典 **1** 1pt = ¥1

お買い物などで  
**ポイント**が  
貯まる・使える

入会・継続時  
**500ポイント**プレゼント
- 特典 **2**

会員さま限定  
**会報誌**  
『OUTWARD』

※にかほ店での受け取り
- 特典 **3**

山小屋や飲食店、キャンプ場など  
**2,300**以上の  
フレンドエア&ショップ  
**提携施設**でご優待
- 特典 **4**

日本全国  
**送料0円**でお届け

※一部対象外の商品、エアラ、  
店舗があります
- 特典 **5**

会員限定の  
**イベント**などに  
ご案内
- 特典 **6**

会員章の  
**ピンバッジ**を  
プレゼント

会員特典について詳しくはこちら



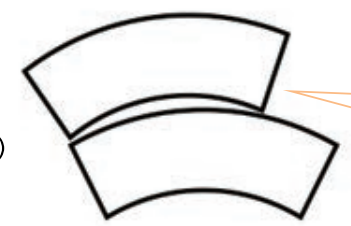
問 モンベルにかほ店 にかほ市象潟町字大塩越73-2 TEL 74-5313

## フェライト子ども科学館特別展「びっくり!ふしぎ!さくし展!」

問 フェライト子ども科学館 ☎32-3150

ゴールデンウィークは科学館で遊ぼう!びっくり不思議な錯視絵やオリジナル工作をたくさん用意しました。見て触って遊べる特別展です。

- ▷ 期間 ~5月6日(水)祝
- ▷ 会場 フェライト子ども科学館
- ▷ 料金 入館料のみ必要  
(大人500円、小中学生300円)



上と下、どちらが大きい?  
答えは科学館で!  
他にも不思議な絵をたくさん  
展示しています。

(C) ジャストロー錯視(立命館大学北岡明佳教授ホームページより)

## モンベルフレンドショップ登録のご案内

問 観光課 ☎43-3230



**環** 鳥海地域ではモンベルフレンドショップに登録する事業者を募集しています。モンベルフレンドショップとは、モンベル会員へ会員特典を提供する事業者です。全国に120万人以上いる会員へPRできるほか、モンベル製品を使用したオリジナル商品が販売可能になります。登録料は無料です。詳細は市HPをご確認ください。



## 令和8年経済センサス活動調査を実施します

問 連携推進課 ☎43-7510

**総** 務省と経済産業省は6月1日より「令和8年経済センサス活動調査」を実施します。全国のすべての事業所および企業が対象です。本調査は、同一時点での我が国のすべての産業分野における事業所・企業の経済活動の状況を全国的・地域別に明らかにすることを目的としていて、重要かつ大規模な統計調査です。皆様の調査へのご理解・ご回答をよろしくお願いいたします。



## 恵介 ワンマンライブ 2026 「この場所で」

問 keisuke.vocal2022@gmail.com



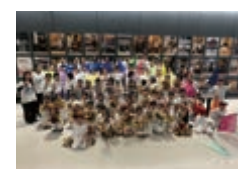
にかほ市在住で、秋田を拠点に活動するシンガーソングライター、恵介さんがワンマンライブを開催します。

- 多数のゲストも出演します。ぜひお越しください。
- ▷ 日時 **6月14日(日)**・14:00~(開場13:00~)
  - ▷ 会場 仁賀保勤労青少年ホーム
  - ▷ 料金 一般:2000円  
小学生~高校生:500円  
(いずれも当日+500円)  
幼児:無料
  - ▷ 後援 にかほ市、にかほ市教育委員会ほか
  - ▷ 予約 二次元コードより予約

### ゲスト



柴田トオル



JK CREW





## 象潟庁舎

市長 市川 雄次  
副市長 佐々木 俊孝



〒018-0192  
にかほ市象潟町字浜ノ田1番地  
TEL 43-3200 (代表)  
FAX 43-5707

総務部  
部長 佐藤 喜仁

- 総務課 ☎43-7507
  - ・総務班
  - ・人事秘書班
- 行革推進課 ☎43-7501
  - ・行革DX推進班
- 財政課 ☎43-7512
  - ・財政班
  - ・財産管理班
- 税務課 ☎43-7505
  - ・市民サービス班 ☎43-7500
  - ・市民国保税班
  - ・資産税班
  - ・納税班
- 防災課 ☎43-7504
  - ・防災危機管理班

企画振興部  
部長 高橋 寿

- 総合政策課 ☎43-7509
  - ・企画調整班
  - ・シティプロモーション班
- 連携推進課 ☎43-7510
  - ・連携推進班

商工観光部  
部長 今野 伸二

- 商工政策課 ☎43-7600
  - ・商工振興班
- 観光課 ☎43-3230
  - ・観光振興班
  - ・公園班
- スポーツ振興課 (エスパーク★にかほ内) ☎33-8855
  - ・スポーツ振興班
- 象潟B&G海洋センター ☎43-6490
  - ・B&G海洋センター班
- 金浦B&G海洋センター ☎74-3040
  - ・B&G海洋センター班

会計管理者  
齋藤 稔

- 会計課 ☎43-7503
  - ・会計検査班

議会事務局  
事務局長 今野 和彦

- 議会事務局 ☎43-7511
  - ・事務局班

市議会

選挙管理委員会

監査委員

- 選挙管理委員会事務局 ☎43-7506
  - ・事務局班

- 監査委員事務局 ☎43-7506
  - ・事務局班

## 仁賀保庁舎

市長 市川 雄次  
副市長 佐々木 俊孝



〒018-0492  
にかほ市平沢字鳥ノ子淵21番地  
TEL 37-3111 (代表)  
FAX 37-2135

市民福祉部  
部長 齋藤 恵美

- 市民課・戸籍住民班 ☎32-3035
  - ・国保年金班 ☎32-3032
  - ・市民サービス班 ☎32-3030

- 生活環境課 ☎32-3033
  - ・消費生活センター ☎32-3043
  - ・生活環境班

- 環境プラザ ☎38-3910
  - ・環境プラザ班

- 健康推進課 (スマイル内) ☎32-3000
  - ・保健総務班
  - ・栄養指導班
  - ・健康管理班

国保小出診療所  
所長 和田 智子

- 国保小出診療所 ☎36-2124

福祉事務所  
所長 (市民福祉部長兼務)

- 福祉課・福祉総務班 ☎32-3041
  - ・障がい支援班 ☎32-3034
  - ・保護支援班 ☎32-3038

- こども家庭センター (スマイル内)
  - ・子ども家庭支援班 ☎74-4045
  - ・子育て支援班 ☎32-3040
  - ・母子保健班 ☎32-3036

- 長寿支援課 ☎32-3042
  - ・長寿支援班
  - ・介護保険班

- 地域包括支援センター ☎32-3045
  - ・地域包括支援班

## 金浦庁舎

市長 市川 雄次  
副市長 佐々木 俊孝



〒018-0311  
にかほ市金浦字花潟93番地1  
TEL 38-2300 (代表)  
FAX 38-2303

農林水産建設部  
部長 佐々木 修

- 農林水産課 ☎38-4303
  - ・農業振興班
  - ・林務水産振興班
- 建設課 ☎38-4306
  - ・建設管理班 ☎38-4307
  - ・道路河川班 ☎38-3006
- 上下水道課 (笹森クリーンセンター内) ☎74-7090
  - ・業務班
  - ・水道班
  - ・下水道班
- 金浦市民サービスセンター ☎38-4300
  - ・市民サービス班

農業委員会

- 農業委員会事務局 ☎38-4308
  - ・事務局班

## 教育委員会

教育委員会  
教育長 小園 敦  
教育次長 池田 智成



〒018-0311  
にかほ市金浦字南金浦49番地2  
TEL 38-2259 (代表)  
FAX 38-2252

- 教育総務課 ☎38-2259
  - ・教育総務班
- 学校教育課 (教育研究所) ☎38-2266
  - ・学校教育班
- 生涯学習課 ☎38-2171
  - ・金浦公民館 ☎38-2049
  - ・生涯学習班
  - ・公民館班
  - ・勤労青少年ホーム班
- 文化財保護課 (象潟郷土資料館) ☎43-2005
  - ・文化財保護班
  - ・埋蔵文化財班 ☎43-3215
- 仁賀保公民館 ☎37-3121
  - ・公民館班
- 象潟公民館 ☎43-2229
  - ・公民館班
- フェライト子ども科学館 ☎32-3150
  - ・科学館班
- 図書館こびあ ☎32-4100
  - ・図書館班
- 白瀬南極探検隊記念館 ☎38-3765
  - ・記念館班
- 仁賀保勤労青少年ホーム ☎35-4711
  - ・勤労青少年ホーム班

## 消防本部

市長 市川 雄次  
消防長 須田 勇喜



〒018-0311  
にかほ市金浦字館ヶ森152番地  
TEL 38-2311 (代表)  
FAX 38-2260

消防長 須田 勇喜

- 総務課 ☎38-2311
  - ・総務班
  - ・庶務班
  - ・施設班
- 警防課 ☎38-2814
  - ・警防班
- 予防課 ☎38-2824
  - ・予防班
- 通信指令課 ☎38-2834
  - ・通信班
- 消防署 ☎38-2310
  - ・第1班
  - ・第2班
  - ・第3班

消防団

## 胃がん・乳がん・子宮頸がん・骨粗しょう症検診日程 ～完全予約制～

問 健康推進課 ☎ 32 - 3000

下記の日程で検診を実施します。予約の期間は終了しましたが、空き状況によってはまだご案内が可能です。希望される方は健康推進課までご連絡ください。

### 胃がん検診

- ▷対象年齢 今年度40歳以上になる方 ▷検診料金 1,500円 ※50歳代と70歳以上は無料です。
- ▷受付時間 7:00～9:45

検診日	会場
6月16日(火)、17日(水)、18日(木)、19日(金)、22日(月)	スマイル
6月1日(月)、2日(火)、3日(水)、4日(木)	象潟保健センター
5月27日(水)、28日(木)、29日(金)	金浦保健センター

### 乳がん・子宮頸がん検診

- 《乳がん》
- ▷対象年齢 今年度40歳以上の偶数年齢の女性
  - ▷検診料金 40～44歳は1,500円、46～48歳は3,000円、50～68歳は2,000円（70歳以上は無料）
- 《子宮頸がん》
- ▷対象年齢 ①今年度20～40歳の女性  
②今年度42歳以上の偶数年齢の女性
  - ▷検診料金 20～34歳は1,500円、35～40歳は3,500円、42～68歳は3,000円（70歳以上は無料）

検診日	会場
6月17日(水)、19日(金)、22日(月)	スマイル
6月3日(水)、4日(木)	象潟保健センター
5月29日(金)	金浦保健センター

※受付時間は両検診とも12:00から13:00までです。

### 骨粗しょう症検診

- ▷対象年齢 今年度40、45、50、55、60、65、70歳になる女性
- ▷検診料金 1,000円（70歳は無料）
- ▷受付時間 12:00～13:00

検診日	会場
6月19日(金)	スマイル
6月3日(水)	象潟保健センター
5月29日(金)	金浦保健センター



## 「介護予防ボランティア 活動ポイント・参加ポイント」のお知らせ

問 地域包括支援センター ☎ 32 - 3045

元気な高齢者の社会参加や生きがいづくりを支援し、自らの介護予防に役立ててもらうとともに、地域の中での高齢者のボランティア活動を支援します。介護施設等でのボランティア活動をすることで「ポイント」を貯め、地域共通商品券に交換できます。

※昨年度までの「介護予防ボランティア活動ポイント・参加ポイント事業」の内容を変更しています。

### 《利用の流れ》

- ▷登録方法 ①介護予防ボランティアポイント登録講習会に参加します。  
②本人の申し出により申請書を提出。「ポイントカード」を交付します。
- ▷活動場所 対象となる介護施設でのボランティア活動を行います。
- ▷ポイント付与 1日2時間以上の活動で1ポイント付与し、ポイントカードにはんこをもらいます。
- ▷報告 10ポイント貯まったら地域包括支援センターに「ポイントカード」を提出。後日、1,000円分の地域共通商品券をお渡しします。（年間上限10ポイント・1,000円分まで）

### 《利用対象者》

- 次のいずれにも該当する方
- ①65歳以上の方
  - ②介護予防ボランティア登録講習会を受講した方。
  - ③疾病または負傷のため入院治療を受けていない方。
  - ④要介護認定および要支援認定を受けていない方。

※詳しくは地域包括支援センターまで問い合わせください。

### 《介護予防ボランティアポイント登録講習会》

- どちらかの講習会に参加してください。
- ▷日時 ①5月13日(水)・14:00～  
②5月18日(月)・14:00～
  - ▷場所 エスパーク★にかほ
  - ▷定員 50人
  - ▷申込先 地域包括支援センター

## 国民年金

問 本荘年金事務所 ☎ 24 - 1111  
市民課 国保年金班 ☎ 32 - 3032

### 令和8年度の保険料

令和8年4月から令和9年3月までの国民年金保険料は17,920円（月額）です。

国民年金は、老後の生活保障だけでなく、万が一の病気や怪我、死亡の場合にあなたや家族の生活の支えとなります。保険料は忘れることなく納めましょう。

### 納め忘れはありませんか？

国民年金保険料の納め忘れがあると、将来受け取る年金が、生涯にわたり減額されます。

保険料は、納付期限を過ぎても2年間はさかのぼって納付することができます。納付書を紛失された場合は、年金事務所へお問い合わせください。

### 年金額を増やしたい方へ

国民年金第一号被保険者の方は、希望により付加保険料を納め、年金額を増やすことができます。

月々の定額保険料に付加保険料（400円）をプラスして納めると65歳から受け取る老齢基礎年金に付加年金が上乘せされます。付加年金の年間受け取り額は〈200円×付加保険料納付月数〉となります。

付加納付を希望される方は、市役所または年金事務所へお申し出ください。

### こんなときには必ず届出を！

国民年金の加入の仕方が変わるときには、その都度届出が必要となります。

20歳になったとき（厚生年金・共済組合の加入者を除く）や会社を退職したとき、配偶者の扶養からはずれたときなどには、市役所窓口へ届出してください。

届出を忘れ、国民年金未加入になると、将来受け取る年金が少なくなったり、年金を受けられなくなったりする場合があります。

## 福祉医療(マル福)を受給している方へ

問 市民課 ☎ 32 - 3032

マイナ保険証の利用登録をしていて、福祉医療費受給者証（マル福）をお持ちの方は、4月1日よりマイナ保険証1枚でPMH<sup>※</sup>（自治体・医療機関等をつなぐ情報連携システム）に対応している医療機関・薬局を受診できるようになりました。（紙の受給者証の提示が不要になります）

受給者証の交付を直ちに廃止するものではありませんので、従来どおり紙の受給者証による受診もできます。

※にかほ市では、この制度に4月1日から参加し、マイナ保険証1枚で受診可能となりました。医療機関・薬局によって対応時期が異なります。受診する医療機関・薬局で利用できるかどうかは医療機関・薬局にご確認ください。

## 市営住宅等入居者募集

問 建設課 ☎ 38 - 4307

- ▷申込 申請書に必要な書類（申請者・同居人の所得・納税証明書、住民票謄本等）を添付して提出
- ▷申込期限 5月15日(金)
- ▷家賃 14,000円～55,000円（入居する住宅や世帯収入・人数によって変動）
- ▷敷金 決定した家賃の3カ月分  
※入居資格等の詳細は問い合わせください。

### 市営住宅松ヶ丘（象潟：鉄筋3階または2階） 18戸

H 5年築…2LDK	1階1戸 2階1戸 3階3戸
H 7年築…2LDK	2階1戸 3階1戸
H 8年築…2LDK	1階2戸 3階1戸
H 10年築…1LDK	1階1戸 2階1戸
	2LDK 2階1戸
H 14年築…1LDK	2階1戸
	2LDK 3階2戸

### 市営住宅建石（象潟：鉄筋3階） 9戸

S 55年築…2LDK	2階2戸 3階1戸
S 56年築…2LDK	1階1戸 3階1戸
S 57年築…2LDK	3階1戸
S 59年築…2LDK	2階2戸
S 60年築…2LDK	3階1戸

### 市営住宅さくら（仁賀保：鉄筋3階） 4戸

S 63年築…2LDK	1階1戸 3階3戸
-------------	--------------

### 市営住宅はまなす（仁賀保：鉄筋2階） 1戸

H 1年築…2LDKメゾネット式	1戸
------------------	----

### 特定住宅つばき（仁賀保：木造2階建） 2戸

H 7年築…4LDK	2戸
------------	----

## 若者支援住宅 入居者募集

問 建設課 ☎ 38 - 4307

- ▷所在地 平沢字行ヒ森31-2 (TSUGUBA東側)
- ▷募集住宅 A棟 1LDK・2LDK  
B棟 1LDK・2LDK
- ▷対象年齢 18歳から39歳まで
- ▷敷金 家賃の3カ月分



※募集の詳細・申し込みは2次元コード「朝日レジデンシャル入居者募集サイト」をご確認ください。

部屋タイプ	家賃	減額後家賃(※)
1LDK(単身世帯向け)	50,000円	40,000円
2LDK(少人数世帯向け)	60,000円	48,000円

※減額の対象は30歳未満の世帯で家賃の10分の2（最大5年間）

## にかほ市総合発展計画策定住民検討会ワークショップ参加者募集

問 総合政策課 ☎ 43 - 7509

第3回にかほ市総合発展計画を策定するにあたり、住民と行政の協働による計画づくりを推進するため、まちづくりに関する住民参加型のワークショップを開催します。

- ▶ **募集人数** 10人程度（応募多数の場合書類選考）
- ▶ **任期** 6月から7月にかけて3回を予定
- ▶ **応募条件** 市内に在住または通勤通学している方
- ▶ **応募方法** 市HPまたは右記応募先で指定の応募用紙を取得のうえ必要事項を記入し、直接持参または郵送・FAX・電子メールのいずれかにより提出、または二次元コードの応募フォームより応募
- ▶ **応募期限** 5月15日(金)
- ▶ **応募先** ①直接持参…総合政策課、各庁舎市民サービス班  
②郵送…〒018-0192 にかほ市象潟町字浜ノ田1番地 にかほ市役所 総合政策課  
③FAX 62-9013  
④✉kikaku@city.nikaho.lg.jp



## 令和8年度から後期高齢者医療の保険料率が変わりました

問 税務課 ☎ 43 - 7505

後期高齢者医療制度の保険料率は、2年ごとに改定されることになっており、令和8年度から保険料率が変わりました。所得が一定以下の世帯の方に適用される保険料の軽減措置についても、変更されました。改定後の保険料率に基づく保険料額は、7月中旬頃に通知する予定です。

		令和7年度まで	令和8年度から
保険料率 (年額)	均等割額	45,260円	医療分：55,996円 子ども分：1,350円
	所得割率	9.02%	医療分：9.73% 子ども分：0.25%



※従来の後期高齢者医療保険負担分を「医療分」、子ども・子育て支援納付金分を「子ども分」と表記しています。

## 体育館みんなの開放日

問 スポーツ振興課 ☎ 33 - 8855（とんがり童夢ばおについては観光課 ☎ 43 - 3230）

誰でも気軽にスポーツを楽しむように体育館等を開放します。行事等で変更・中止になる場合もありますので、利用の際はご確認ください。

《日中》9時～17時（毎月）

《夜間》19時～21時（毎週）

施設	開放日	使用料※
仁賀保体育館	第2土曜日	50円/1時間
金浦体育館	第1日曜日	50円/1時間
象潟体育館	第3日曜日	60円/1時間
エスパーク★にかほ	第4日曜日	120円/1時間

施設	開放日	使用料※
象潟体育館(半コート)	水曜日	60円/1時間
とんがり童夢ばお	木曜日	60円/1時間
金浦体育館	土曜日	50円/1時間

※中学生以下は無料。市外在住者は2倍料金。

## にかほ市会計年度任用職員募集

問 総務課 人事秘書班 ☎ 43 - 7507

- ▶ **応募期限** 5月14日(木)・17:00
- ▶ **応募方法** 指定用紙により応募
- ※勤務形態等の詳細は、担当課へ直接お問い合わせください。
- ※総務課人事秘書班、金浦市民サービスセンター、市民課市民サービス班に備え付けおよび市HPよりダウンロードできます。

職種	勤務地(担当課)	人数	報酬	雇用期間	勤務形態	保険	応募条件
施設管理	市内公園各所 (観光課 ☎ 43-3230)	2人	8,712円～ (日額)	6月1日 ～11月30日	週5日 8:30～16:15	社保 雇保	普通自動車運転免許を有し、 草刈機操作のできる方
海水浴場監視員	平沢海水浴場 (観光課 ☎ 43-3230)	3人	8,185円 (日額)	7月1日 ～8月20日	週5日程度 8:30～16:15	社保 雇保	雇用開始前に救命講習 を受講してもらいます

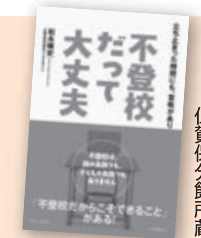
## 新刊情報

問 市立図書館こぴあ ☎ 32 - 4100 / 象潟分館 ☎ 43 - 2229 / 仁賀保分館 ☎ 35 - 4711

今月のオススメ 『不登校だって大丈夫 立ち止まった時間にも、意味があります』

松永 暢史/著

わが子が不登校になった際、あるいはその兆しが見えた際に、親はどのように対処すべきなのか。学校に通うのを無理強いするのではなく、わが子の能力を育み未来の幸せにつなげるための方法を提案する。不登校は、じつは子供の能力を開花させるきっかけともなり得るのだ。むしろ「今だからできること」がある！



一般書	児童書	一般書	児童書
浅草観音裏小路	坂井希久子	釣り侍	佐藤 賢一
微笑み迷子	新堂 冬樹	灰は灰 新宿探偵鬼束啓一郎	香納 諒一
エデンの裏庭	吉田 篤弘	明日、あたらしい歌をうたう	角田 光代
おでかけアンソロジー	阿川佐和子他	なりたい自分になる!100の新習慣	——
そのOK、大丈夫?トラブルをさけるためのスマホガイド	IO編集部/編集	りんご酢飲むだけで痩せていく	嶋田 壹成
ほどよくまわり道して生きていく	比留間榮子	にぎりめしくんとのりむすびくん	てぶ
季節をめぐる花絶景	——	映画ドラえもん新・のび太の海底岩鬼城	藤子・F・不二雄/原作
プチプラ防災	辻 直美	全米が泣いた	村崎なぎこ
平日は「ひと皿」ごはん	Shun	そして物語のおわりに	小松 立人
アイデア無限大!畑の虫の防ぎかた	農文協/編	粉瘤息子都落ち扱	更地 郊
じんせいさいしょのABC	おおのたろう	青のナースシューズ	藤岡 陽子
たけのこのびの一び	かじりみな子	あなたの知らないアメリカ	日本経済新聞社米州総局 編
いたいいたいのとんでいけ	なるかわしんご	加熱すれば、すぐ完成!冷凍おかず	上島 亜紀
とにかくかわいいいきもの赤ちゃん図鑑	今泉忠明/監修	すきまちゃんのすきなすきま	にしむらゆうき
いくら、なんの魚のたまごかな?	清水 洋美	堀井雄二 ドラゴンクエストの生みの親	堀井雄二/監修
たのしいクイズ めいろ まちがいさがし1年生	成田奈緒子/監修	モンスター・ホテルでリサイクル	柏葉 幸子

ここに紹介した新刊図書は一部です。他にも多くの新刊図書がありますので、お気軽に職員にお尋ねください。各館、各公民館には全刊新刊図書リストを置いてあります。

※5月7日(木)は全ての図書館が休館となります。ご注意ください。

## 「林野火災注意報・林野火災警報」の運用について

問 消防本部予防課 ☎ 38 - 2824

令和8年1月1日から林野火災の予防を目的とした「林野火災注意報・林野火災警報」の運用が開始されました。林野火災が発生しやすい気象状況となった場合に発令します。

	林野火災注意報	林野火災警報
発令基準	次の①または②に該当した場合 ①前3日間の合計降水量が1mm以下 かつ前30日間の合計降水量が30mm以下 ②前3日間の合計降水量が1mm以下 かつ乾燥注意報が発表	林野火災注意報の発令基準に加え、強風注意報が発表されている場合
内容	火の使用制限について努めなければならない(努力義務)	火の使用制限について従わなければならない(義務)
広報・周知	防災安心メール、SNS等	防災無線、防災安心メール、SNS、消防車両等による巡回

### 《火の使用の制限》

林野火災注意報発令期間中は、火の使用制限について努力義務が課されることとなり、林野火災警報発令期間中は、火の使用制限の義務が課されることとなります。

具体的には、火入れ、煙火(花火)、火遊び、たき火、喫煙(屋外の引火性または爆発性の物品その他可燃物の付近、山林・原野等)を行うことが出来なくなります。

**警報発令時に火の使用の制限に従わなかった場合、消防法第44条により罰則が科される場合があります。**



**第1回8人制バレーボール**  
誰でも体験会  
一緒に心地よい汗を流しな

障がいのある人もない人も、運動が苦手な人も、高齢の方も、だれもが楽しめるスポーツを体験します。プレーヤーはもちろん運営を支えるボランティアも大歓迎です。  
▼日時／5月9日(土)、6月13日(土)・13時30分～15時(7月以降も毎月1回開催)▼会場／金浦公民館▼内容／サウンド・ブルテニスや卓球バレーほか▼持ち物／室内シューズ、運動できる服装  
☎スポーツ振興課☎33・8855

**春のリサイクルブックフェア**  
期間／5月16日(土)～22日(金)  
会場／市内3図書館(同時開催)  
※おひとり様各館5冊まで。  
(絵本は1家族5冊まで)  
※なくなり次第終了。  
☎図書館ごびあ☎32・4100  
☎仁賀保分館☎35・4711  
☎象潟分館☎43・2229

**熊野神社例大祭**  
日時／▽5月16日(土)・13時～獅子巡行、19時～宵宮祭、御祈祷、神輿巡行／▽5月17日(日)・9時～御祈祷、神輿巡行、稚児行列  
※御祈祷は熊野神社拝殿で行います。  
☎熊野神社氏子会☎43・3443

**第17回にかほ市スポーツ協会長杯争奪グラウンド・ゴルフ大会**  
日時／5月17日(日)・▽受付8時30分▽開会式9時▽プレイ開始9時30分▼会場／薫風苑▼参加資格／にかほ市金浦グラウンド・ゴルフ協会会員、仁賀保グラウンド・ゴルフ協会会員、丸大グラウンド・ゴルフ愛好会会員▼プレイ形式／個人戦(32ホールの合計打数)▼参加費／700円▼申込方法／金浦・仁賀保グラウンド・ゴルフ協会会員は各協会の指示に従ってください。丸大グラウンド・ゴルフ愛好会会員は高橋一男(☎43・3347)まで申し込み▼申込期限／5月8日(金)☎相庭☎090・4318・8029

**BSナイトヨガ教室**  
日時／5月8日(金)・19時～20時▼会場／エスパーク★にかほ▼内容／ボールを使った体幹運動・ストレッチ等▼講師／由利栄美さん▼参加費／300円▼持ち物／飲料水、タオル  
☎BSスポーツクラブにかほ☎44・8663

**笑顔はつらつ体操教室**  
日時／5月14日(木)・10時30分～11時30分▼会場／仁賀保公民館▼内容／リズム体操・ストレッチ等▼講師／由利栄美さん▼参加費／300円▼持ち物／飲料水、タオル  
☎BSスポーツクラブにかほ☎44・8663

**春のプラネタリウム教室&天体観望会**  
春のプラネタリウム教室&天体観望会  
日時／5月16日(土)・19時30分～21時30分(受付19時10分)▼会場／カダーレ(由利本荘市)▼内容／春の大曲線、春の三角、二重星、星云・星団など  
※曇天時は、プラネタリウム教室のみで20時30分終了予定です。

**熊野神社例大祭**  
日時／▽5月16日(土)・13時～獅子巡行、19時～宵宮祭、御祈祷、神輿巡行／▽5月17日(日)・9時～御祈祷、神輿巡行、稚児行列  
※御祈祷は熊野神社拝殿で行います。  
☎熊野神社氏子会☎43・3443

**第17回にかほ市スポーツ協会長杯争奪グラウンド・ゴルフ大会**  
日時／5月17日(日)・▽受付8時30分▽開会式9時▽プレイ開始9時30分▼会場／薫風苑▼参加資格／にかほ市金浦グラウンド・ゴルフ協会会員、仁賀保グラウンド・ゴルフ協会会員、丸大グラウンド・ゴルフ愛好会会員▼プレイ形式／個人戦(32ホールの合計打数)▼参加費／700円▼申込方法／金浦・仁賀保グラウンド・ゴルフ協会会員は各協会の指示に従ってください。丸大グラウンド・ゴルフ愛好会会員は高橋一男(☎43・3347)まで申し込み▼申込期限／5月8日(金)☎相庭☎090・4318・8029

**パラ☆スポーツ体験会**  
障がいのある人もない人も、運動が苦手な人も、高齢の方も、だれもが楽しめるスポーツを体験します。プレーヤーはもちろん運営を支えるボランティアも大歓迎です。  
▼日時／5月9日(土)、6月13日(土)・13時30分～15時(7月以降も毎月1回開催)▼会場／金浦公民館▼内容／サウンド・ブルテニスや卓球バレーほか▼持ち物／室内シューズ、運動できる服装  
☎スポーツ振興課☎33・8855

**笑顔はつらつ体操教室**  
日時／5月14日(木)・10時30分～11時30分▼会場／仁賀保公民館▼内容／リズム体操・ストレッチ等▼講師／由利栄美さん▼参加費／300円▼持ち物／飲料水、タオル  
☎BSスポーツクラブにかほ☎44・8663

**熊野神社例大祭**  
日時／▽5月16日(土)・13時～獅子巡行、19時～宵宮祭、御祈祷、神輿巡行／▽5月17日(日)・9時～御祈祷、神輿巡行、稚児行列  
※御祈祷は熊野神社拝殿で行います。  
☎熊野神社氏子会☎43・3443

**第17回にかほ市スポーツ協会長杯争奪グラウンド・ゴルフ大会**  
日時／5月17日(日)・▽受付8時30分▽開会式9時▽プレイ開始9時30分▼会場／薫風苑▼参加資格／にかほ市金浦グラウンド・ゴルフ協会会員、仁賀保グラウンド・ゴルフ協会会員、丸大グラウンド・ゴルフ愛好会会員▼プレイ形式／個人戦(32ホールの合計打数)▼参加費／700円▼申込方法／金浦・仁賀保グラウンド・ゴルフ協会会員は各協会の指示に従ってください。丸大グラウンド・ゴルフ愛好会会員は高橋一男(☎43・3347)まで申し込み▼申込期限／5月8日(金)☎相庭☎090・4318・8029

**熊野神社例大祭**  
日時／▽5月16日(土)・13時～獅子巡行、19時～宵宮祭、御祈祷、神輿巡行／▽5月17日(日)・9時～御祈祷、神輿巡行、稚児行列  
※御祈祷は熊野神社拝殿で行います。  
☎熊野神社氏子会☎43・3443

**BSナイトヨガ教室**  
日時／5月8日(金)・19時～20時▼会場／エスパーク★にかほ▼内容／ボールを使った体幹運動・ストレッチ等▼講師／由利栄美さん▼参加費／300円▼持ち物／飲料水、タオル  
☎BSスポーツクラブにかほ☎44・8663

**笑顔はつらつ体操教室**  
日時／5月14日(木)・10時30分～11時30分▼会場／仁賀保公民館▼内容／リズム体操・ストレッチ等▼講師／由利栄美さん▼参加費／300円▼持ち物／飲料水、タオル  
☎BSスポーツクラブにかほ☎44・8663

**熊野神社例大祭**  
日時／▽5月16日(土)・13時～獅子巡行、19時～宵宮祭、御祈祷、神輿巡行／▽5月17日(日)・9時～御祈祷、神輿巡行、稚児行列  
※御祈祷は熊野神社拝殿で行います。  
☎熊野神社氏子会☎43・3443

**第17回にかほ市スポーツ協会長杯争奪グラウンド・ゴルフ大会**  
日時／5月17日(日)・▽受付8時30分▽開会式9時▽プレイ開始9時30分▼会場／薫風苑▼参加資格／にかほ市金浦グラウンド・ゴルフ協会会員、仁賀保グラウンド・ゴルフ協会会員、丸大グラウンド・ゴルフ愛好会会員▼プレイ形式／個人戦(32ホールの合計打数)▼参加費／700円▼申込方法／金浦・仁賀保グラウンド・ゴルフ協会会員は各協会の指示に従ってください。丸大グラウンド・ゴルフ愛好会会員は高橋一男(☎43・3347)まで申し込み▼申込期限／5月8日(金)☎相庭☎090・4318・8029

**熊野神社例大祭**  
日時／▽5月16日(土)・13時～獅子巡行、19時～宵宮祭、御祈祷、神輿巡行／▽5月17日(日)・9時～御祈祷、神輿巡行、稚児行列  
※御祈祷は熊野神社拝殿で行います。  
☎熊野神社氏子会☎43・3443

**BSナイトヨガ教室**  
日時／5月8日(金)・19時～20時▼会場／エスパーク★にかほ▼内容／ボールを使った体幹運動・ストレッチ等▼講師／由利栄美さん▼参加費／300円▼持ち物／飲料水、タオル  
☎BSスポーツクラブにかほ☎44・8663

**笑顔はつらつ体操教室**  
日時／5月14日(木)・10時30分～11時30分▼会場／仁賀保公民館▼内容／リズム体操・ストレッチ等▼講師／由利栄美さん▼参加費／300円▼持ち物／飲料水、タオル  
☎BSスポーツクラブにかほ☎44・8663

**熊野神社例大祭**  
日時／▽5月16日(土)・13時～獅子巡行、19時～宵宮祭、御祈祷、神輿巡行／▽5月17日(日)・9時～御祈祷、神輿巡行、稚児行列  
※御祈祷は熊野神社拝殿で行います。  
☎熊野神社氏子会☎43・3443

**第17回にかほ市スポーツ協会長杯争奪グラウンド・ゴルフ大会**  
日時／5月17日(日)・▽受付8時30分▽開会式9時▽プレイ開始9時30分▼会場／薫風苑▼参加資格／にかほ市金浦グラウンド・ゴルフ協会会員、仁賀保グラウンド・ゴルフ協会会員、丸大グラウンド・ゴルフ愛好会会員▼プレイ形式／個人戦(32ホールの合計打数)▼参加費／700円▼申込方法／金浦・仁賀保グラウンド・ゴルフ協会会員は各協会の指示に従ってください。丸大グラウンド・ゴルフ愛好会会員は高橋一男(☎43・3347)まで申し込み▼申込期限／5月8日(金)☎相庭☎090・4318・8029

**熊野神社例大祭**  
日時／▽5月16日(土)・13時～獅子巡行、19時～宵宮祭、御祈祷、神輿巡行／▽5月17日(日)・9時～御祈祷、神輿巡行、稚児行列  
※御祈祷は熊野神社拝殿で行います。  
☎熊野神社氏子会☎43・3443

# 第51回衆議院議員総選挙及び第27回最高裁判所裁判官国民審査 にかほ市の年齢別・男女別投票率

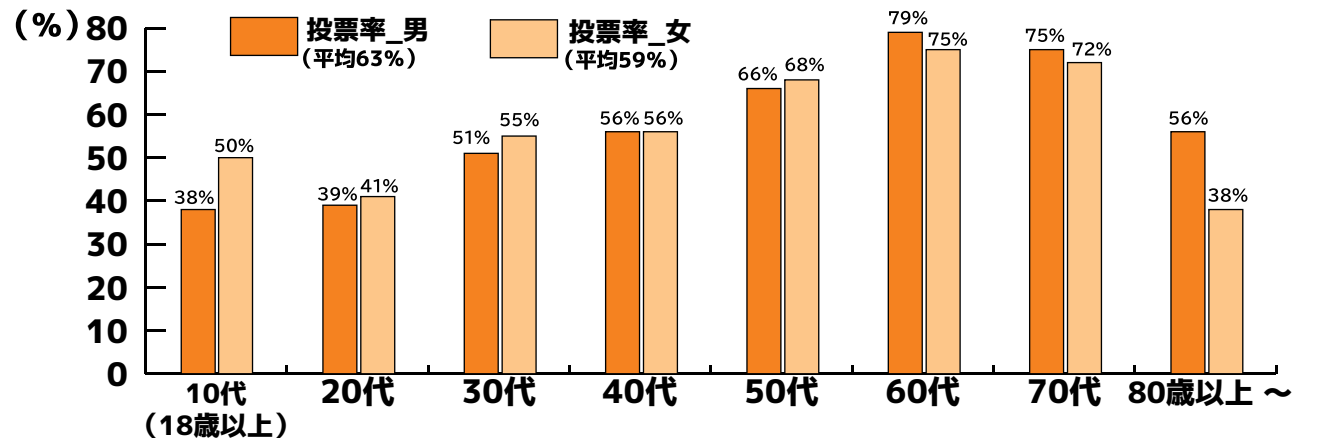
☎ 選挙管理委員会事務局 ☎ 43 - 7506

## 概要

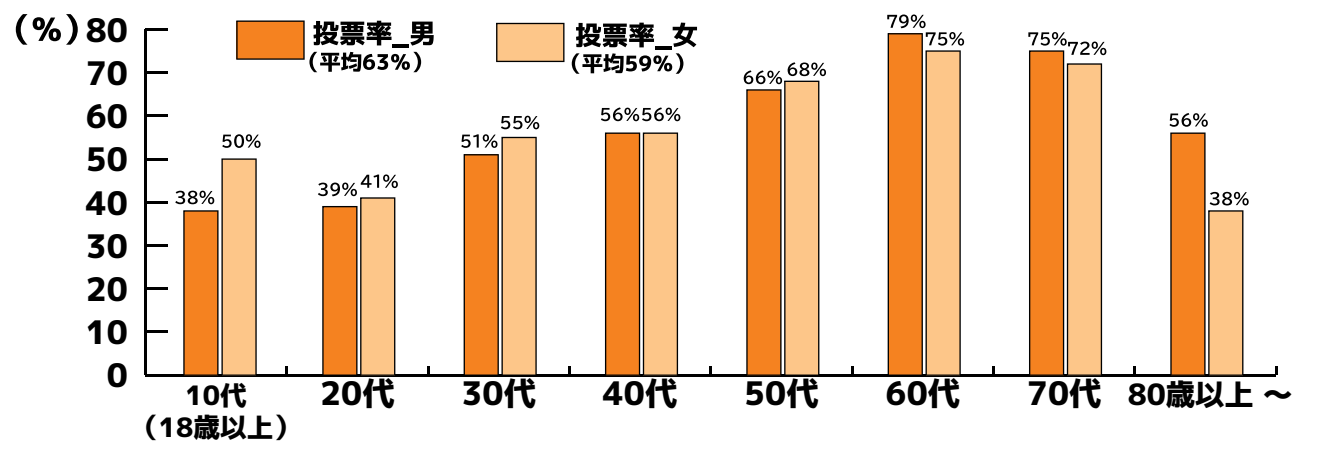
今年2月8日に投開票が行われた第51回衆議院議員総選挙及び第27回最高裁判所裁判官国民審査の、にかほ市の年齢別・男女別の投票率についてグラフで公表します。

## 結果

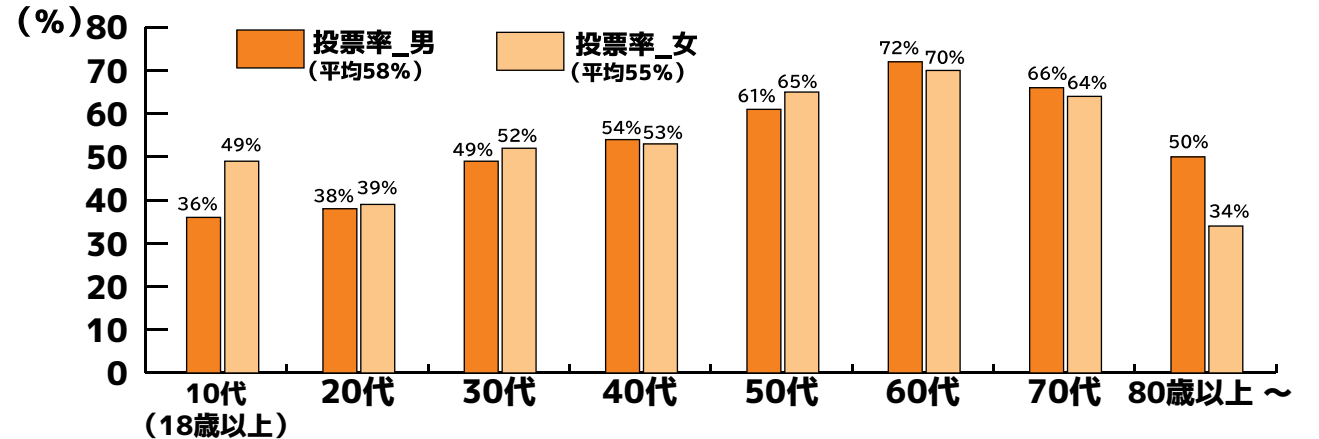
衆議院小選挙区選挙 (全体の投票率 61%)



衆議院比例選挙 (全体の投票率 61%)



最高裁判所裁判官国民審査 (全体の投票率 56%)



講座・イベント

古四王神社例大祭 御神輿巡行

日時／5月17日(日)・9時〜14時
巡行区域／古四王神社氏子町内および周辺町内
※子ども行列も参加します。
問 佐々木 090・1068・8429

新緑の中島台自然観察会

獅子ヶ鼻湿原のブナの森と一緒に散策しませんか?
日時／5月17日(日)・9時30分〜13時30分
集合／中島台レク森駐車場
対象／一般(小学生は保護者同伴)
問 NACS鳥海あきた事務局 阿部 080・1840・2724

健康づくり食育教室① (象潟・金浦会場)

5月から9月に5回シリーズで開催します。この教室で、減塩の工夫やバランスのとれた食事について勉強してみませんか。
日時／5月20日(水)・10時〜13時
会場／象潟保健センター
参加費／500円
定員／先着15人
持ち物／エプロン

BSスポーツクラブにかほ

BSスポーツクラブにかほ 44・8663

一閑張りかご作り

日時／5月31日(日)・9時〜16時
会場／象潟公民館
参加費／7,000円(材料代込)
申込期限／5月20日(水)
※持ち物等は申し込み時に連絡します。
問 一閑張りクラブ 佐々木 090・6780・1796

ツキイチコンサート 「花かげ会」創立40周年 コンサート

日時／5月31日(日)・13時30分〜
会場／仁賀保勤労青少年ホーム
出演／大正琴・文化箏「花かげ会」にかほ教室
入場料／無料
※中学生以下は保護者同伴。
問 仁賀保勤労青少年ホーム 035・4711

紙ねんど教室

日時／6月以降第2、第4水曜日・13時〜
会場／仁賀保勤労青少年ホーム
内容／壁飾り人形、額飾り、レリーフ、ロマンドール等制作
参加費／1,000円/月
問 ロマンドールの会 佐々木 080・5574・729

ロン、三角巾、筆記用具、マスク
申込期限／5月13日(水)
健康推進課 32・3000

田沢湖畔deウォーキング

期日／5月22日(金)
バス送迎
会場／象潟体育館
8時〜15時
参加費／▽正会員：3,200円
▽クラブ会員：3,500円
▽一般：4,000円(昼食代・諸経費含む)
定員／30人
持ち物／ウォーキングできる服装、飲料水、ほか(詳細は申し込み時に連絡)
申込期限／5月19日(火)
問 BSスポーツクラブにかほ 44・8663

JA秋田しんせい 農業チャレンジセミナー アスパラガスVer

新規就農者や初めてアスパラガスに取り組みたい方向けのセミナーを開催します。
日時／5月22日
会場／JA秋田しんせい
申込/電話/メール/二次元コードから申し込み
問 農業経営支援室 27・1601 / solution@akita-shinsei.or.jp

3 エスパーク★にかほ ランニングマシン説明会

エスパーク★にかほのメイソニアリーナにランニングマシンを2台設置しています。利用にあたっては説明会の受講が必要です。
日時／毎月10日・9時30分〜10時
対象／高校生以上
受講料／無料
申込期限/開催日の1週間前
※仁賀保勤労青少年ホームトレーニング室利用者証、民間フィットネス施設等会員証を提示できる場合は、説明会として利用できます。
問 スポーツ振興課 33・8855

募集

ボランティアデー・清掃活動ボランティア参加者募集
日時／5月22日(金)・9時30分〜11時30分
集合場所／▽仁賀保地域：社協仁賀保支所
▽金浦地域：岡の谷地グラウンド駐車場
▽象潟地域：ねむの丘玄関前
持ち物/鎌(象潟地域のみ)
問 にかほ市社会福祉協議会 仁賀保支所 32・3010

shinsei.or.jp

第12回にかほ市スポーツ協会会長杯争奪弓道大会兼第32回志仁館弓道大会

日時／5月23日(土)・9時30分〜
会場／志仁館弓道場(琴浦)
対象／一般、ジュニア
申込期限／5月9日(土)
問 中村 080・5554・6691

岩城少年自然の家 ファミリーキャンプ&おとなの遠足

ファミリーキャンプ
日時／5月23日(土)・9時30分〜24日(日)・11時30分
会場／道川海岸等
内容／ちよい投げ釣り、バトニング、テント泊(館内可)等
対象／親子・家族等のグループ
参加費／2,400円
定員／12組(40人程度)
おとなの遠足(春)
日時／5月31日(日)・7時30分〜18時45分
内容／飛鳥散策
対象／成人
参加費／700円(乗船料別途)
定員／18人
※船の運航状況により内容が変更となる場合があります。

雇用・職業

令和8年度秋田県市町村職員共済組合職員採用試験
試験区分/大学卒一般事務
採用予定人員/若干名
職務内容/県内の市町村役場等の職員を対象とした、医療給付・福祉事業および厚生年金等に関する業務
受験資格/平成10年4月2日以降に生まれた者で、学校教育法による大学(4年制)を卒業または令和9年3月31日までに卒業見込みの者
第1次試験日時/6月に設定予定の試験期間から日時を選択
試験会場/全国各地にあるテストセンターから希望する会場を受験者が選択
申込期限/5月末予定
※申込方法等詳細は共済組合HPを確認ください。
秋田県市町村職員共済組合 総務課 018・862・5262

自衛隊一般幹部候補生・幹部候補曹採用試験

受付期限/6月5日(金)
試験日/6月13日(日)
(飛行要員志願者のみ6月14日(日))
試験会場/東北森林管理局
応募資格/▽幹部候補生:22歳以上26歳未満の者(20歳以上22歳未満の者は大学卒業(見込含む)、修士課程修了者等(見込含む)は28歳未満の者)
▽幹部候補曹:20歳以上33歳未満の者
自衛隊由利本荘地域事務所 22・3479

2026年度国家公務員「税務職員採用試験」(高校卒業程度)

受験資格/①令和8年4月1日において高校または中等教育学校を卒業後3年を経過していない者および令和9年3月までに卒業する見込みの者
②人事院が①に掲げる者に準ずると認める者
申込受付期間/6月12日(金)〜24日(水)
申込方法/国家公務員試験採用情報NAVIからインターネット申し込み
第1次試験日/9月6日
問 仙台国税局人事第二課試験研修係 022・263・1111

※イベントの詳細は二次元コードからHPを確認ください。

岩城少年自然の家 キッチン作り (タルト型18cm)

日時／5月23日(土)・9時〜12時
会場／金浦公民館
参加費／1,800円
申込期限／5月16日(日)
※持ち物等は申し込み時に連絡します。
問 スイーツ・クラブ 佐々木 090・6780・1796

一般社団法人茶道裏千家淡交会秋田支部懸釜のご案内

日時／5月24日(日)・10時〜14時
会場／ホテルエクセルキクスイ
参加費／2,000円(当日券有)
申込/左記に電話で申し込み
問 佐渡谷 35・3491

BSピククルボール 体験教室

日時／5月27日(水)・13時30分〜15時30分(受付13時〜)
会場／象潟体育館
参加費／無料
持ち物/室内シューズ、運動できる服装

11





朝靄立ち込める竹嶋瀉と桜

**人口・世帯の動き**  
( )内は前月比3月31日現在

世帯数 9,375戸(+5)      男 10,466人(-49)  
人口 21,600人(-85)      女 11,134人(-36)

**短歌**

選者／佐々木 勉

**特選** 生検の結果に耳を傾ける

我・医師ともに笑顔に变ず

佐々木 英行／福岡県

〔評〕検査の結果悪性腫瘍の疑いが晴れて、ほっと安堵している作者であり、また医師も同様であろう。結句の「笑顔に变ず」が良く効いている歌である。

**入選** 日本語を学ぶネパールの生徒等の

熱きスピーチ心に響く

齋藤 テル子／武道島2区

少子化で遊ぶ子供等居なくなり

ゆれるブランコ錆びゆくばかり

奥山 里子／鳥の海2区

**俳句**

選者／齋藤 みどり

**特選** なし

**入選** 青空を突き上ぐ如く土筆生ふ

藤井園子／小浜唐ヶ崎

桜咲くこの青空の真つ只中

須田 亜希子／32区

広報「にかほ」では短歌・俳句を募集しています。

毎月10日必着で、ハガキ・ファクス・電子メール等で投稿してください。

送り先：〒018-0192 秋田県にかほ市象潟町字浜ノ田1 にかほ市役所 総合政策課  
ファクス：0184-62-9013 メール：seisaku@city.nikaho.lg.jp

**高齢者等声かけ見守り巡回日程**

80歳以上の高齢者のみの世帯が対象です。対象外の方で巡回を希望される方は下記までご相談ください。

問 長寿支援課 ☎ 32-3042



5月	巡回地域
7日(休)	高森団地、赤石1・2区、地蔵町区、岡の谷地1・2区、上町1・2区
8日(金)	新丁1・2区、堀切区、踏切2区、新町2区、木の浦区
11日(月)	大竹1・2・3区、前川1・2区、山王区、夢が丘区、桜が丘区、十二林1・2区、駅通り区2、南金浦区
12日(火)	北向区、浜金浦1・2区、北金浦1・2区、塩焚浜区
13日(水)	黒川区、飛区、新町3区、花瀉区、駅通り区1、新町1区、踏切1区
18日(月)	釜ヶ台、下坂、上坂、冬師、桂坂、東畑、畑、伊勢居地、水沢、中野、寺田、塚、樋ノ口、百目木、立居地、三日市
19日(火)	小国、馬場、上小国、院内、石田、田爪、杉山、市営住宅ひまわり
21日(休)	横根、市営住宅さくら、芹田、三森
22日(金)	鈴1～18、両前寺1～5、市営住宅はまなす
25日(月)	琴浦1～23
26日(火)	平沢(向山、新地4、千代吉町、大正町、旭町、坂ノ下、住吉町、松田、上町1、長磯)
28日(木)	平沢(鳥ノ子淵、田角森、旭町、駅前、上町2、新地2、清水、中町)
29日(金)	室沢

**にかほ夢ギャラリー【5月】**

**つるし飾り**

- ▷会場 仁賀保公民館
- ▷出展者 ロマンドールの会
- ▷問合先 仁賀保公民館 ☎ 37-3121

**齋藤憲三書展**

- ▷会場 金浦公民館
- ▷出展者 フェライト子ども科学館
- ▷問合先 金浦公民館 ☎ 38-2049

**文字のアートマンダラ**

- ▷会場 象潟公民館
- ▷出展者 見留 英治
- ▷問合先 象潟公民館 ☎ 43-2229

**にかほ夢ギャラリー  
展示作品募集**

市内公民館、JR仁賀保駅待合室ギャラリーを作品展示用に開放しています。展示期間は1カ月間です。展示を希望する方は、上記施設まで直接問い合わせください。



こどもの日まであと少し！画用紙やおはながみを使って自分だけのカラフルなこいのぼりを作ったよ。こいのぼりみたいに大きくなるぞ〜！



ちびっこのアーティスト  
今月は  
明星こども園 雪の組  
のおともだち

あのおの happy育児

妊婦さんの楽な座り方②

先月に引き続き、ママも赤ちゃんも心地よく過ごせる座り方をご紹介します！今月はバランスボールを活用した方法をお伝えします。毎日の生活に取り入れてみましょう。妊婦さんのほか産後のママでも誰でも楽に座れる方法です。妊婦さんは安産につながりますよ！

バランスボールについて



バランスボールは15~20cm大のもので、自分の心地よさに合わせて、空気を抜いて使うのがおすすめ。



①ボールに正座をします。会陰からお尻にボールがかかるように座ります。



②後ろから見たとこんな感じ。背筋が伸びて楽に座れます。



③体を左右に揺らします。身体が整い、会陰のマッサージにもなります。

来月は身体を整え、リラックスを促す深呼吸をお伝えします♪

にかほ市ネウボラあのお 問合せ先 (スマイル内) ☎32-3036

金浦公民館 (生涯学習課) 生涯学習課 ☎38-2171

イベント	日時	内容
子育てサークルまんまる「手形足形プレートを作ろう！」&ほんわかカフェ	5/24(日)・10:00~12:00	▶会場…金浦公民館 / ▶※…5月15日(金) / ▶講師…仁賀保町陶芸愛好会 / ▶持ち物…手拭きタオル / ▶材料代…1枚1000円、2枚1800円 / ▶受講料…100円

※プレートの出来上がりは10月ごろを予定しています。

子育て支援センター 象潟子育て支援センター「ぐうちよきばあ」(象潟公民館) 象潟子育て支援センター ☎74-6204

イベント	日時	内容
知っておこう！女性消防団による子育て中の防災あるある	5/13(水)・10:00~11:30	▶会場…ぐうちよきばあ(象潟公民館) / ▶対象…おおむね3歳未満のおともだちと保護者 / ▶※…5月8日(金)
ポーセラーツに挑戦！「世界に一つの食器をつくろう！」	5/27(水)・10:00~11:30	▶会場…象潟公民館ホール / ▶対象…おおむね3歳未満のおともだちと保護者 / ▶※…5月22日(金)
すくすく開放日	9:00~15:00 (休業日:毎週日曜日、第1第3木曜日、第2第4土曜日)	自由気ままに利用ください。子育て中の皆さんの空間です。今月のつくっちゃオは「足型で「あした天気になぁ〜れ！」だよ！ / ▶会場…ぐうちよきばあ(象潟公民館)

仁賀保子育て支援センター「なかよし」 仁賀保子育て支援センター ☎32-3200

なかよし講座「園庭であそぼう」	5/15(金)	▶会場…仁賀保子育て支援センター / ▶対象…おおむね3歳未満のおともだちと保護者 / ▶定員…5組 / ▶※…5月11日(月)
-----------------	---------	--

金浦子育て支援センター「にこにこ」 金浦子育て支援センター ☎38-2291

子育てサークル「ベビーマッサージ」	5/15(金)	▶会場…金浦子育て支援センター / ▶対象…おおむね3歳未満のおともだちと保護者 / ▶定員…8組 / ▶※…5月11日(月)
遊びの講座「サーキット遊び・父の日のプレゼント作り」	5/21(木)	▶会場…金浦子育て支援センター / ▶対象…おおむね3歳未満のおともだちと保護者

象潟上郷地域子育て支援センター「星城ひろば」 象潟上郷地域子育て支援センター ☎44-2314

手型・足型アートで父の日のプレゼントを作ろう！	5/15(金)	▶会場…象潟上郷地域子育て支援センター / ▶対象…おおむね3歳未満のおともだちと保護者 / ▶定員…5組 / ▶※…5月11日(月)
お散歩ラリー！(園児との交流)	5/22(金)	▶会場…象潟上郷地域子育て支援センター / ▶対象…おおむね3歳未満のおともだちと保護者 / ▶定員…5組 / ▶※…5月21日(木)

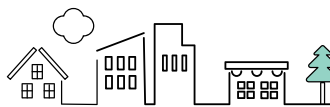
こどもカレンダー

にかほ市ネウボラあのお ☎32-3036

イベント	日時	内容
マタニティ・ママカフェあのお	5/8(金)、25(月)・10:00~12:00	妊婦さんやママ達が集い、助産師や保健師への相談もできます。 / ▶会場…金浦保健センター / ▶対象…市内在住の妊婦・ママ・未就園児
はいはい・たっち期クラス	5/14(木)・10:00~11:30	7~11カ月くらいの児の歩行に向けたからだづくりなどを学ぶ教室 / ▶会場…金浦保健センター / ▶対象…R7.5月~10月生まれの赤ちゃんとお父さん / ▶定員…8組 / ▶※…5月11日(月)
妊娠期の産むからだづくり教室	5/14(木)・13:30~15:00	安産に向けた日常生活動作の確認と骨盤を整える体操等を行う教室 / ▶会場…金浦保健センター / ▶対象…市内在住の妊婦 / ▶※…5月11日(月)
ねんね期クラス	5/20(水)・10:00~11:30	1~3カ月くらいの児のお世話や遊び方を学ぶ教室、育児相談も可 / ▶会場…金浦保健センター / ▶対象…R8.2月~4月生まれの赤ちゃんとお父さん / ▶定員…6組 / ▶※…5月15日(金)
ころころ期クラス	5/20(水)・13:30~15:00	4~6カ月くらいの児の腹ばい、寝返り、ずりばいなどの発達の促し方を学ぶ教室 / ▶会場…金浦保健センター / ▶対象…R7.11月~R8.1月生まれの赤ちゃんとお父さん / ▶定員…6組 / ▶※…5月15日(金)

乳幼児健診 にかほ市ネウボラあのお ☎32-3036

イベント	日時	内容
乳児健診	5/22(金)以下受付時間 4カ月児:12:20~12:30 7カ月児:12:30~12:40 10カ月児:12:40~12:50	▶会場…金浦保健センター / ▶対象…4カ月児健診:R7.12.17~R8.1.21生まれ、7カ月児健診:R7.10月生まれ、10カ月児健診:R7.7月生まれ / ▶持ち物…母子健康手帳・アンケート票・バスタオル・お出かけグッズ
1歳6カ月児健診	5/15(金)以下受付時間 12:30~13:00	▶会場…金浦保健センター / ▶対象…R6.8月~10月生まれ / ▶持ち物…母子健康手帳・アンケート票



## 様々な出店に賑わう駅前

### 金浦駅前で開催された金浦市

4月5日、金浦駅前で金浦市が開催されました。以前は金浦町の中心部で主に農作業用具や種苗等を出店するイベントだったそうです。一時的に休止していましたが、今年規模を縮小して復活しました。今回は種苗のほか、海産物や農産物等の出店がありました。今後も地域の活性化を目指して本イベントを定例化し、規模の拡大も検討しているそうです。



▲駅前広場で花を出店している様子

## 歴史とみらいにふれる旅

### TDK歴史みらい館リニューアルオープン

4月4日と5日、TDK歴史みらい館のリニューアルを記念したイベントが開催されました。みらいゾーンが一新され、製品やAI等のテーマごとに技術を解説するコーナーが設置されました。また、イベントの一環として齋藤憲三氏の半生を題材にした朗読劇が秋田に縁のある4名の出演者により上演され、満席の会場で観客が朗読に聴き入っていました。



▲熱演する由利本荘市出身の俳優真坂さん(左から2番目)

# 新たなアクティビティ施設がオープン！ 竹嶋潟カヌーパークオープニングイベント

3月28日、「竹嶋潟カヌーパーク」がオープンし、オープニングイベントが開催されました。カヌーやサップなどが体験できる他、トイレや休憩スペースなどが用意された当施設。イベントでは施設名が採用された金浦小4年(当時)齊藤リムさんが表彰された他、テープカットや超神ネイガーによる餅まきが行われました。また竹嶋潟エリアにある4施設合同のカヌー、スケボー体験イベントやティラノサウルスレース等が用意され、イベント会場は大いに賑わい、皆で新たな施設の誕生を祝いました。



▲右上：カヌー体験をする親子。左下：テープカット。中央：超神ネイガーによる餅まき。右下：ティラノサウルスレース



## 日本の文化を一緒に体験

### 若者円卓会議主催のみんなでおはなみ

4月12日、南極公園にてにかほ市若者円卓会議の国際部会主催によるイベント「みんなでおはなみ」が開催され、様々な国籍の総勢50人以上が参加しました。はじめは皆少し緊張した面持ちでしたが、時間が経つにつれて打ち解け、あちこちで交流の輪が広がりました。国境を越えて、笑顔でお花見を楽しむ姿が見られました。



▲和気あいあいと交流をする参加者の皆さん

## ワンちゃんたちが大集合

### にかほdeピクニック+ワンvol.7

4月11、12日の2日間、エスパーク★にかほでにかほdeピクニック+ワンvol.7が開催されました。ワンちゃんと家族と一緒にピクニック気分に参加できる大人気のイベント。たくさんの出店が軒を連ね、県内外からかわいいワンちゃんたちが大集合。桜も咲き始め、もうすぐ春を迎えそうな空気のなか、大盛況の2日間となりました。



▲みんなで集合写真だワン♪

## にかほ市の魅力化を推進

### 地域おこし協力隊委嘱状交付式

4月1日、本多正さん・越智めぐみさん・長雄彩生さんが地域おこし協力隊に着任しました。本多さんは移住リエゾンとして移住希望者と地域住民の橋渡し役となり、移住定住をサポートします。また、越智さんは地域コーディネーター、長雄さんは学習センタースタッフとして仁賀保高校に勤務し、高校の魅力化を推進します。



▲本多正さん(左)、越智めぐみさん(中)、長雄彩生さん(右)

## 若者の定住に向けて

### にかほ市若者支援住宅完成内覧会

3月28日、にかほ市若者支援住宅の完成内覧会が行われました。単身者世帯用と少人数世帯用、合わせて20戸が建設され、4月より入居が開始された若者支援住宅。当日はメインターゲットである若年層の方々の他、市外に住む子供に勤めるために見学する親世代の方々等多数の人達が訪れ、最新の設備を備えた住宅内部を見て回りました。



▲単身者世帯用の部屋のリビング。窓からの眺望も抜群

# 若者円卓会議

(担当) 連携推進課



vol. 7  
寛容な地域づくり

地域プロジェクトマネージャー  
國重 咲季 くにしげ さき



円卓会議を始めて1年が経ちました。先日開いた会議で、「今までは周りにどう思われるか怖くて発言できなかったけれど、ここなら安心して意見が言える」と言ってくれたメンバーがいました。地元出身進学を機に他県で暮らした後Uターン。しかし人と違うことをすると否定された経験から、地元に対し後ろ向きな思いを抱いていたそう。そんな時に円卓会議に出会い、誰もが臆せず意見を言う様子、自分らしく生きるメンバーの姿を見て、地元に対して前向きな気持ちになれたと言います。その場にいたメンバーも共感し、他の場所になくて円卓会議にあるのは「誰もが自分の意見を持つ」「相手を否定せずに聞く」という空気感だ、という話になりました。

にかほ市、そして全国の地方で、20代前後で転出する人が多いという傾向が見られます。こういう話をすると必ず聞こえてくるのが「仕事がないからだ」「働く場所をつくらないと」という声。果たしてそれだけが原因でしょうか？人口減少は“寛容性の低さ”と大きな相関がある、と2021年のLIFULL HOME'S総研の調査が明らかにしました。寛容性の低さとは、変化を受け入れない、女性の生き方や家族のあり方について固定観念が強い、同調圧力が強い

などを総合的に判断した指標です。つまり、異なる考え、新たな価値観を否定する空気が、地域から人を遠ざけてしまうのです。

誰もが自分らしく意見を言え、否定せずに異なる意見を認め合える、つまり心理的安全性の高い場が、新たな挑戦を生み、変化し続ける柔軟で寛容な地域をつくると思います。対話を繰り返すことで社会は少しずつ変わるという信念のもと、円卓会議に取り組んでいます。空気は人がつくるもの。窮屈にするのも寛容にするのも、暮らしているわたしたち一人ひとりに委ねられています。すぐには変わらなくても、凝り固まった空気は少しずつほぐれていくはず。まずは身近な人と、否定せずに互いの意見を聞き合うような関係を築くことから、一緒に空気をつくりませんか？



▲円卓会議のメンバーたち

円卓会議委員募集中！

右のQRコードから公式LINEに登録し、ご連絡ください。



## 鳥海山・飛島ジオパーククリレーコラム ～日本海と大地がつくる水と命の循環～ vol. 136

『校歌の中のジオパーク』

新学期が始まってほぼ1カ月が経ちました。新入生の方々も、学校生活に慣れてきた頃ではないでしょうか。

ほとんどの小中学校には校歌があります。校歌には、歌を通じて生徒や先生達の気持ちを一つにまとめ、連帯感を強める役割を持っていますが、この校歌の歌詞の中には故郷の様々な魅力つまりジオパークの見どころが隠れています。



一般社団法人鳥海山・飛島ジオパーク推進協議会  
事務局次長兼主任研究員  
おおの まれかず  
大野 希一 さん

鳥海山・飛島ジオパークのエリア内にある62の小中学校の校歌の歌詞を調べたところ、「鳥海」「鳥海山」という言葉が歌詞に登場する学校は約80%に達しました。鳥海山は故郷を代表する山であると同時に、憧れであり、未来の希望の象徴として表現されることが多いですが、中には「鳥海

山を追い越す位に大きく成長してほしい」という願いを込めたものもあります。

また、歌詞の中には海や川、山などの地球の活動が長い年月をかけて作り出した景観や、風や雲といった季節を感じさせる言葉、さらには鳥や魚などの生き物が多く登場し、歌を通じて生徒に故郷の素晴らしい情景を伝えようとしています。

今まさに校歌を覚えている人、校歌を歌う機会がほとんどない人、母校の校歌の歌詞を思い起こしてみませんか？そこにはきっと、ジオパークの見どころがたくさん隠れています。



▲空から見る鳥海山の山頂。この山の美しさは、地元の小中学校だけでなく、秋田県歌や横手高校の校歌にも歌われています。

# 希望と夢に満ちあふれた新入生たち 市内4小学校入学式

4月10日、市内4小学校で入学式が行われました。桜が満開の中、希望に満ち溢れるも少し緊張した面持ちで真新しいランドセルを背負い、わくわくどきどきで初登校した新入学児童たち。式中、担任の先生から名前を呼ばれると新入生たちは大きな声で「はい」と返事をし、元気よく新生活の一步目を踏み出しました。

### 市内4小学校入学生数

▷平沢小学校	46人	▷金浦小学校	13人
▷院内小学校	5人	▷象潟小学校	40人



▲右上：院内小学校 左下：象潟小学校 中央：平沢小学校 右下：金浦小学校

## 白瀬南極探検隊記念館 入館者80万人達成！

開館から36年、これからも偉業を伝え続ける



4月12日、白瀬南極探検隊記念館の入館者が80万人に到達し、記念セレモニーが行われました。

当日80万人目の入館者となったのは、仙北市在住でいとこ同士の若生悠月さんと安井薫子さん。にかほっぺんやスノーファイターNOBUが見守る中、市長らとともにくす玉を割ったあと、ペンギンのぬいぐるみやオリジナルTシャツなどの記念品が贈呈されました。これからも地域の偉人の功績を伝える貴重な施設としての役割を果たしていきます。

### 叙位

従五位 (元にかほ市議会議員)  
故飯尾 善紀 さん (立居地)

### 表彰

永年勤続退任民生委員・  
児童委員表彰  
小松 朋子 さん (両前寺)

にかほ市教育委員会表彰  
▷個人 / ▷第48回未来の科学の夢絵画展奨励賞

／北寺奏介 (平沢小)、  
加藤由梨 (平沢小)、中  
大谷苺香 (平沢小)

### 各種大会結果

第29回本荘由利地区  
春季小学生  
バレーボール大会  
②象潟バレーボールス  
ポーツ少年団

100歳長寿  
長寿祝状・祝金贈呈

4月10日、兼松セツ  
コさん (小滝) が100  
歳の誕生日を迎えられ、  
市から祝状と祝金が贈呈  
されました。これからも  
末永くお元気で過ごして  
ください。



兼松セツコさんとご家族

### その他

5歳児健診でむし歯の  
なかったおともだち  
池田望乃、三浦柚月、工  
藤柚月、佐々木遥躍、佐  
藤真乃、池田楓、小松ひ  
なた、竹内鹿乃、須藤伶  
菜、佐藤瀧、湯本湊斗、  
高橋叶人、高橋叶希、小  
柳晴

遊佐&にかほ 移住者との地域住民との交流運動会

国盗合戦



三番交流!! 借物競走 巨大紙相撲 国盗綱引き



# 鳥海山麓がヨ。 全員集合



日時：5月30日(土)10:00~13:00

場所：遊佐町蕨岡まちづくりセンター (旧蕨岡小学校体育館)

参加定員：にかほ市民20人

参加料金：無料!! (楽しむ気持ち!!)

申込締切：5月20日(水)

持ち物：動きやすい服装、室内運動靴、タオル、飲み物

その昔、象潟町と遊佐町とで開催されていた「三崎山国盗合戦」に着想を受けた合同の交流会を開催します!! 国盗り綱引き合戦や巨大紙相撲、借モノ?! 競走など、皆さんで体をめいっぱい動かしてワイワイと交流しましょう♪



遊佐町蕨岡地域で楽しまれている巨大紙相撲。土俵をみんなで叩いて勝敗を決めます!!

170センチ以上の巨大紙相撲!!



遊佐町の孟宗汁!!



遊佐の春の郷土料理孟宗汁。体を動かした後は汁物を囲んで交流しましょう!!

にかほのおむすび!!



汁物にはおむすびですよ!!

## タイムスケジュール

- 10:00 受付開始
- 10:30 開会式・ラジオ体操など
- 10:45 交流運動会スタート!!
- 借モノ競走 (リレー対決)
- 巨大紙相撲3本勝負
- 復活!!国盗綱引き!!
- 11:50 手洗い・トイレ休憩
- 12:00 いただきます!! (孟宗汁)
- 12:45 閉会式
- 12:55 記念撮影
- 13:00 終了、解散

申し込み・問い合わせ



送迎バスをご利用される方は申込の際に教えてください!!

申込はコチラからも!!

にかほ市 企画振興部 連携推進課移住リエゾン  
TEL : 0184-43-7510 MAIL : renkei@city.nikaho.lg.jp  
共催・秋田県にかほ市 / 山形県飽海郡遊佐町

